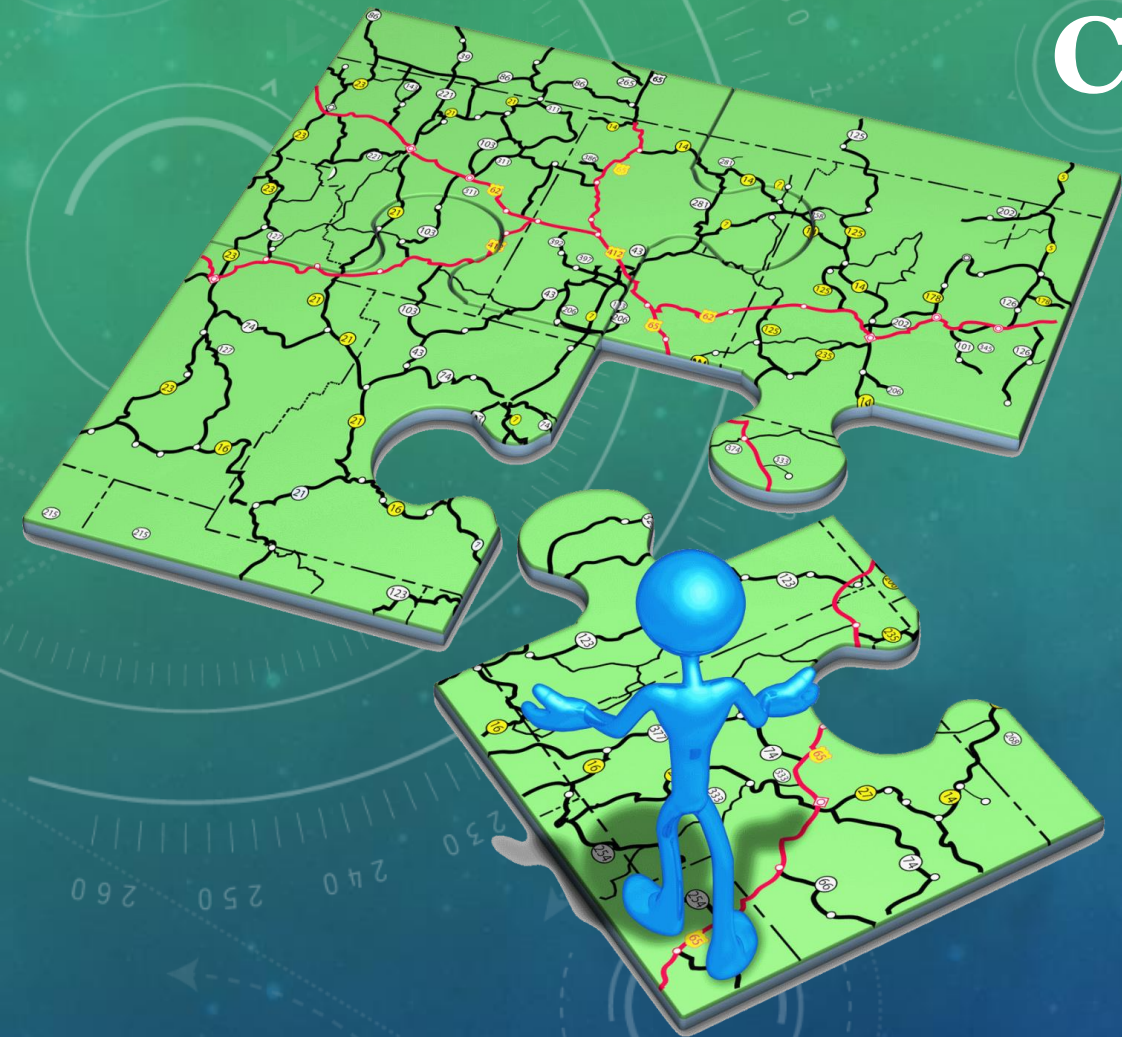


# СИСТЕМА РОЗСЕЛЕННЯ ЯК ОСНОВА ГЕОПЛАНУВАННЯ. ПЛАНУВАННЯ Й УПРАВЛІННЯ ЕКІСТИЧНИМИ ПРОЦЕСАМИ В РЕГІОНАХ УКРАЇНИ

ЛЕКЦІЯ 2



# ПЕРШІ ДОСЛІДЖЕННЯ

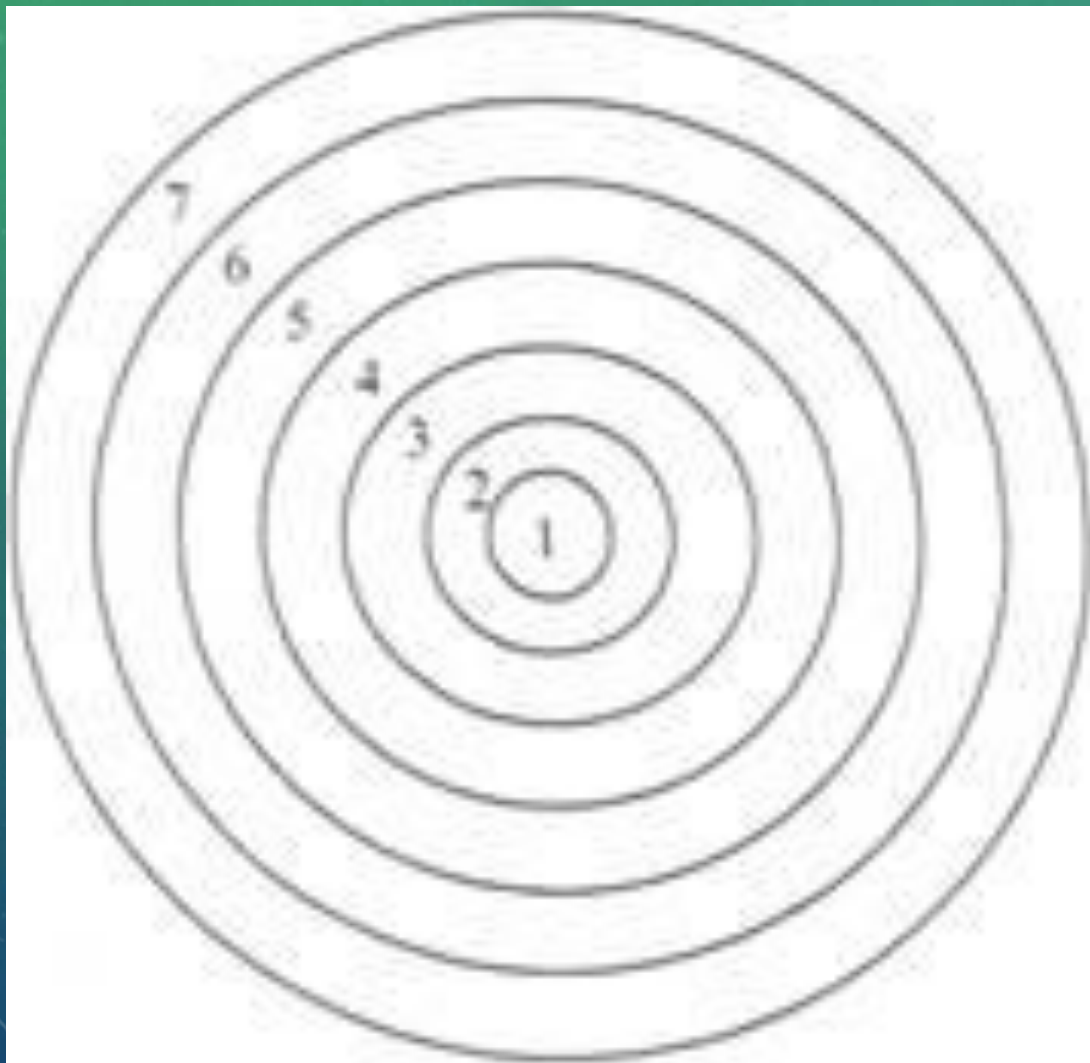
- Перші теоретико-методологічні дослідження систем розселення та центрів концентрації населення належать французькому досліднику Л. Лаллану та представникам німецької наукової школи: В. Кристаллеру, І.Тюнєну, А. Льошу. Авторами практичних теорій є Ф. Перру, В. Айзард, Г. Лаппо. Л. Лаллан визначив гексагональну структуру як ідеальну в розміщенні поселень щодо потенційної структури транспортної мережі виходячи з припущення, що з кожного міста має виходити по 6 (або 12) транспортних променів, що утворюють правильні трикутні осередки дорожньої мережі навколо центру.
- В роботі Л. Лаллана вперше за допомогою графоаналітичного методу встановлено залежність між ієрархічною структурою міст та розвитком транспортних мереж, тобто зроблено спробу аналізу структурних особливостей системи розселення регіону. В той же час дослідження має теоретико-методологічний характер та не має дієвого використання в практичній діяльності, може бути використано при порівняльному аналізі структурних особливостей поселенських систем.



# «ІЗОЛЬОВАНА ДЕРЖАВА»

- Робота І. Тюнена мала на меті пошук оптимального розміщення міст в однорідному просторі (за умови рівнинного рельєфу, рівномірної щільності розселення населення, купівельної спроможності, транспортно-інфраструктурної забезпеченості) без урахування дії природно-географічних чинників. В роботі І. Тюнена було використано методи картографічного моделювання та абстрагування від реальної дійсності, що дозволило автору дослідити «ізольовану державу» на прикладі міста, розташованого на рівнинній території без судноплавних річок та схарактеризувати утворення функціональних зон (так званих «кілець Тюнена») різної інтенсивності використання території навколо центру держави. І. Тюненом втілено спробу моделювання та зонування систем розселення. Проблемним питанням є доцільність використання І. Тюненом в науковій гіпотезі дослідження сформованого центру як відправної точки, а не визначення її в залежності від рівня розвитку території та надмірна теоретизація дослідження (колоподібність функціональних зон, абстрагування від природних умов, соціально-економічного розвитку регіону).

# «ІЗОЛЬОВАНА ДЕРЖАВА»



Зони спеціалізації господарства:

- 1 – місто-ринок;
- 2 – городництво, плодівництво, молочне господарство;
- 3 – лісове господарство;
- 4 – плодонасінні, зернові культури;
- 5 – кормові культури, пасовища;
- 6 – трипільна сівозміна;
- 7 – екстенсивне тваринництво.

# «РОЗСЕЛЕННЯ НАСЕЛЕННЯ»

- Поняття «розселення населення» є одним з фундаментальних в суспільній географії. Існує декілька основних підходів до його трактування. .
- О. Шаблій зазначає, що «...розселення – це одна з головних категорій суспільної географії, яка в широкому розумінні означає просторову форму територіальної організації суспільства, є не тільки процесом, а і його станом у певний час».
- На думку М. Джамана та В. Єрмакова, розселення є однією з головних форм взаємодії населення та території і має характер суспільно-географічного процесу, тобто включає в себе аспект динаміки у просторово-часовому вимірі. Основною особливістю розселення є відповідність його форм способу організації суспільства, рівня розвитку виробництва та ін.
- На думку Т. Кравцової поняття «розселення населення» варто позиціонувати не лише як розміщення населення на території та утворення різних форм і типів його просторового розміщення, а і як єдність таких взаємопов'язаних між собою аспектів: просторового, функціонального та управлінського, а елементом розселення на локальному рівні пропонує вважати домогосподарства у якості суб'єкта розселенської поведінки.



# «РОЗСЕЛЕННЯ НАСЕЛЕННЯ»

- С. Щеглюк з точки зору теорії економічної географії та регіональної економіки визначає розселення і як процес (у просторі і часі), так і у якості його результату – територіального розміщення населення та наголошує на важливості його конкретизації та уточнення.
- З економічної точки зору інтерпретація терміну «розселення» запропонована У. Садовою – розселення можна розуміти як об'єкт регіональної політики через призму економічних, адміністративних, соціальних важелів на шляху підтримки його рівноваги.
- Г. Лаппо наголошує на взаємозалежності між територіальною диференціацією умов (природних, історико-культурних, національно-демографічних та соціально-економічних) та розселенням населення, яке в свою чергу також може виступати чинником територіальної диференціації та її поглиблення. Якщо провести спробу умовного розчленування розселення, то можна отримати ареали з відмінним характером розселення за такими показниками, як :величина поселень, щільність їх мережі, ієрархічність, рівномірність та нерівномірність, рівень концентрації населення та ступінь прояву центрів розселення різних категорій, за допомогою чого можна виявити територіальні урбанізаційні структури.
- М. Дьомін та О. Сингаївська класифікують розселення в залежності від його масштабності на такі види: 1) окреме житло, індивідуальний житловий будинок (квартира); 2) населений пункт; 3) територіальні системи розселення .

# «РОЗСЕЛЕННЯ НАСЕЛЕННЯ»

- О. Топчієв формулює визначення розселення як процес поширення населення по території, але з іншого боку визначає розселення як зміни розподілу населення в межах великого міста чи міської агломерації.
- В. Яворська визначає термін розселення як історично сформовану, територіально організовану мережу поселень, між якими існують стійкі зв'язки (виробничі, соціальні, побутові, адміністративні й ін.) та наявний розподіл функцій відповідно до місця й ролі населених пунктів. Базовими поняттями розселення населення В. Яворська визначає функціональний тип поселення та систему розселення. Розселення можна умовно класифікувати на сільське та міське з огляду на зайнятість населення у виробничій або сільськогосподарській діяльності. Проте, зазначені форми розселення мають загальну просторову структуру та інтенсивно взаємодіють.
- М. Дьомін визначає розселення як фундаментальну категорію містобудівної теорії. За даною теорією розселення характеризують два явища: динамічний процес, що включає тенденції територіальної концентрації населення та власне результат – статичний стан просторових форм розміщення населення. В містобудуванні розселення представлено наступними категоріями: типи розселення (міське, сільське), форми розселення (компактні або дисперсні).
- За Ю. Сологубом розселення населення це процес заселення нових територій та формування територіальної сукупності поселень, що перебувають у стані постійних змін на основі взаємовідносин.

# «РОЗСЕЛЕННЯ НАСЕЛЕННЯ»

## А. Голіковим розроблено основні принципи розселення населення:

- самодостатність розселення шляхом саморозвитку, самоуправління та самоорганізації;
- збалансованість розселення, яка визначає забезпечення пропорційності структури поселенської мережі, як міської, так і сільської;
- системність розселення: поступове заміщення ізольованого розвитку поселень на взаємозалежне системне, що досягається завдяки посиленню економічних, соціальних та демографічних зв'язків;
- соціальна орієнтація розселення, яка набула значного поширення у XX ст.;
- екологічна рівновага розселення та сталий розвиток поселень.



# СТРУКТУРНА СХЕМА СИСТЕМИ РОЗСЕЛЕННЯ

- Наступним етапом розвитку виступає культурне середовище, яке забезпечує реалізацію не тільки життєдіяльності (як соціальне), а і духовних потреб населення. Узагальнивши основні чинники розселення населення варто виділити наступні: географічне положення, агрокліматичні умови, орографічні умови території, суспільно-географічне положення, політику держави (примусове переселення, заходи екістичної політики, зокрема податкове регулювання) та рівень економічного розвитку території.
- Передумови розселення населення умовно можна розділити на два порядки: перший – первинний, та другий – похідний. Основними первинними складовими розселення населення можна вважати територію, населення та природне середовище, що є простором взаємодії населення та території.

# СТРУКТУРНА СХЕМА СИСТЕМИ РОЗСЕЛЕННЯ

- В ході взаємодії трьох зазначених елементів, процесу господарського освоєння регіону, природне середовище під дією антропогенних чинників починає трансформуватись у матеріальне середовище, елементи якого продукує вже не тільки природа, а і населення. В ході розвитку торговельних відносин, побудови моделей міжособистісних відносин на цьому підґрунті середовище поступово трансформується в економічне, з орієнтацією на виробництво та прибуток від нього. З часом середовище трансформується у соціальне, в якому на перше місце посідає рівень та якість життя людини. Наступним етапом розвитку виступає культурне середовище, яке забезпечує реалізацію не тільки життєдіяльність (як соціальне), а і духовних потреб населення. Узагальнивши основні чинники розселення населення варто виділити наступні: географічне положення, агрокліматичні умови, орографічні умови території, суспільно-географічне положення, політику держави (примусове переселення, заходи екістичної політики, зокрема податкове регулювання) та рівень економічного розвитку території. Серед ієрархічних рівнів розселення населення пропонуємо виділити національний, регіональний та локальний.
- До основних форм розселення варто віднести розселення кочових народів (яке фактично є неусталеним та тимчасовим), дисперсно-групове сільське розселення та дисперсне сільське розселення (постійний тип поселень, проте має середній рівень стійкості), промислові поселення (які виникають близько родовищ корисних копалин, мають середній рівень стійкості), та міста, які є найбільш стійкими територіальними утвореннями.

# РЕГІОНАЛЬНІ СИСТЕМИ РОЗСЕЛЕННЯ

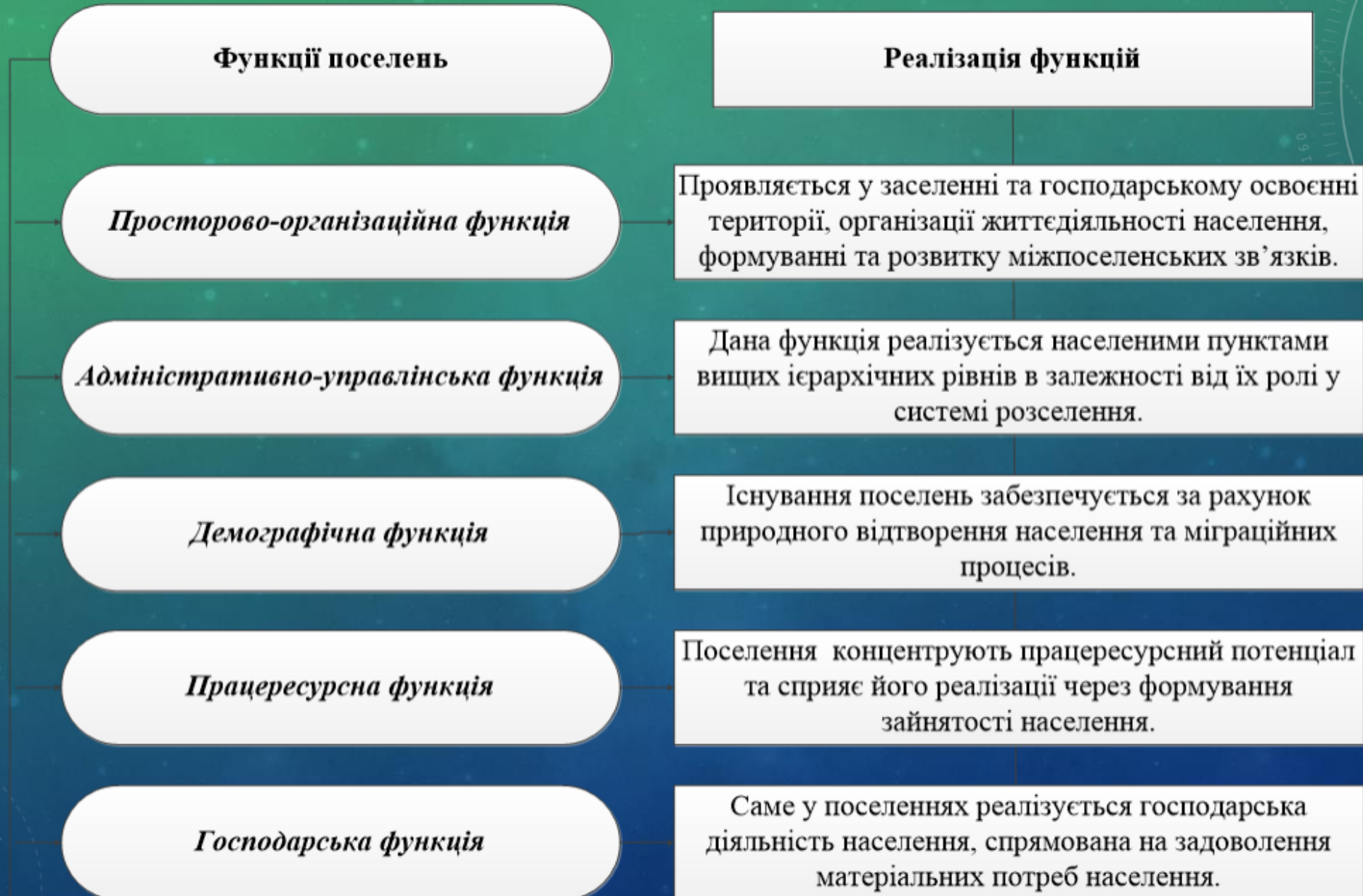
- У дослідженні регіональних систем розселення елементарними категоріями варто вважати населені пункти (хутори, села, селища міського типу, міста, агломерації) та їх сукупності різних ієрархічних рівнів та типів (територіальні системи, розселенські мережі та ін.), функціональні зв'язки між ними.
- Поняття «поселення» має багато трактувань. В. Круль ототожнює поняття «поселення» та «населений пункт» та визначає як «результат розміщення населення по території, що є похідною розселенської функції людини». В. Круль акцентує увагу на тому, що населений пункт є результатом заселенсько-розселенських процесів, фокусує людність та забезпечує нормальну життєдіяльність населення.



# ПОСЕЛЕННЯ

- Н. Дьомін наводить дефініцію «форми поселень», під якою розуміє «..конфігурацію житлових територій, яка складатися із скупчення окремих поселень та може бути класифікована як компактна, лінійна або конгломеративна».
- Більшість трактувань дефініції «поселення» акцентують увагу на територіальній приналежності, людності, наявності системних ознак (цілісність, відкритість, динамічність, стійкість) утворення, чітко визначеній площі компактного розміщення населення, де забезпечуються гідний рівень життя населення, соціальне обслуговування та інфраструктурного забезпечення. Як правило, поселення, що мають значну людність, відповідно виконують більшу кількість зазначених функцій, мають вищий адміністративний статус.

# ФУНКЦІЇ ПОСЕЛЕНЬ



# ФУНКЦІЇ ПОСЕЛЕНЬ

## *Соціальна функція*

Формування сфери життєзабезпечення населення, підвищення доступності соціальних послуг, задоволення духовних потреб.

## *Політична функція*

Забезпечення-політичної активності населення

## *Рекреаційна функція*

Сприяння організації відпочинку, збереженню здоров'я населення на основі раціонального використання природно-рекреаційних ресурсів.

## *Інформаційно-комунікаційна функція*

Забезпечує взаємодію поселень на основі інформаційного взаємообміну, сполучення транспортними комунікаціями.

## *Громадоформуюча функція*

Реалізується через громадську активність населення, яке утворює територіальну громаду на основі спільних меж проживання, цілей.



# МЕРЕЖА РОЗСЕЛЕННЯ

- Варто зазначити, що поняття «мережа розселення» та «система розселення» не є тотожними. Г. Лаппо зауважує, що «...система розселення формується на основі розселенської мережі лише за умови утворення складних ієрархічних зв'язків між елементами даної системи, з точки зору функціонування мережа є досить інертною, система – динамічною».
- За В. Поручинським перехід від простої сукупності населених пунктів (розселенської мережі) до системи розселення є якісним кроком у еволюції територіальної організації життя суспільства – формуванні системи розселення.
- За Л. Заставецькою мережа поселень характеризується певною автономністю поселень з незначним розвитком розселенських зв'язків, а система розселення являє собою сукупність різних за людністю і функціями населених пунктів, між якими існують різні типи та види взаємозв'язків.
- О. Топчієв наводить термін сітка розселення (сітка поселень), під якою розуміє «...сукупність поселень таксона, яка має територіальну впорядкованість, розмірну класифікацію і основну типізацію (поділ на міські та інші поселення), відмінний від терміну система розселення».

# ОСНОВНИМИ ЧИННИКАМИ ФОРМУВАННЯ ТЕРИТОРІАЛЬНИХ СУСПІЛЬНИХ СИСТЕМ (І, ЗОКРЕМА, СИСТЕМ РОЗСЕЛЕННЯ) Є:

- спільність виробничих і транспортних зв'язків;
- єдність системи населених пунктів і демографічних зв'язків;
- єдність соціальної інфраструктури;
- спільність природокористування та природоохоронної діяльності;
- єдність системи інформації;
- спільність централізації управління автономними об'єктами систем.

# ТРАКТУВАННЯ ПОНЯТТЯ «СИСТЕМА РОЗСЕЛЕННЯ» ВІДПОВІДНО ДО ОСНОВ ГЕОПЛАНУВАННЯ

Автор, рік	Поле дослідження	Термін (споріднений термін)	Визначення	Суспільно-географічне значення
А. Доценко (2010 р.)	Розселення населення	Геопросторова організація розселення	«...сукупність функціонально взаємозв'язаних і об'єднаних структурою управління поселень, у яких створюється сприятливе середовище для життя, праці та відпочинку населення».	<ul style="list-style-type: none"><li>- наявність управлінської структури;</li><li>- сприятливе середовище для життя, праці та відпочинку населення.</li></ul>
М. Дьомін, О. Сингаївська (2012 р.)	Архітектура, містобудування	Містобудівна система	Сукупність просторово організованих та взаємопов'язаних матеріальних елементів технічно освоєних територій, які сумісно з природними компонентами формують середовище життєдіяльності населення.	<ul style="list-style-type: none"><li>- представлення містобудівної системи у якості аналога «системи розселення» як середовища життєдіяльності населення.</li></ul>



# РЕГІОНАЛЬНА СИСТЕМА РОЗСЕЛЕННЯ

- Сучасні тенденції соціально-економічного розвитку регіонів обумовлюють необхідність дослідження розвитку систем розселення у територіальному та часовому аспектах саме на мезорівні, що дозволяє узагальнити особливості розвитку локальних поселенських систем та виявити тенденції розвитку національної системи розселення.
- Згідно роботам В. Яворської, в геодемографічних дослідженнях найбільш поширеними є системи розселення таких рівнів:
  - 1) національний (загальнодержавний) – єдина система розселення країни;
  - 2) регіональний – регіональні системи розселення; субрегіональні та мікрорегіональні системи розселення;
  - 3) локальний – локальні системи розселення].
- У своїх працях О. Шаблій пропонує розглядати регіональні системи розселення як обласні та міжобласні системи розселення.
- Л. Заставецька доводить, що найбільш ефективним є дослідження системи розселення саме обласного рівня, адже саме в межах області вирішується значна кількість соціально-економічних та управлінських питань, зокрема завдання, заходи та шляхи реалізації регіональної політики [34].
- Відповідно до «центр-периферійних» теорій в регіональних системах розселення формується ядро та периферія, так звана зона впливу центра.

# ІЄРАРХІЧНІ РІВНІ СИСТЕМ РОЗСЕЛЕННЯ

## ІЄРАРХІЧНИЙ РІВЕНЬ

**Національна система розселення** – утворюється на підставі організаційних функцій столиці, яка є ядром господарського комплексу держави, головним політичним і культурним центром та взаємозв'язків систем розселення нижчих ієрархічних рівнів

**Регіональна система розселення** - сукупність поселень, що мають спільний центр тяжіння та поєднані цілісністю наявних суспільних зв'язків, сформовану під дією історичних, природно-географічних та соціально-економічних чинників.

**Локальна система розселення** - розміщена в межах контактної території мережа поселень, об'єднаних між собою суспільними зв'язками, системою обслуговування населення, транспортною мережею централізацією управління автономними об'єктами системи.

## ХАРАКТЕРНІ ОЗНАКИ

- функціонує на основі взаємозв'язків систем розселення нижчих ієрархічних рівнів та сприяє реалізації життєвих інтересів, прав та свобод нації;
- характеризується інтенсивними внутрішніми зв'язками, є динамічною, відкритою системою з усталеною структурою;
- вирізняється поступовим розширенням поселенської мережі, дисбалансом у розвитку її елементів.

- формується в межах адміністративно-територіальних одиниць першого рівня;
- функціонування забезпечують внутрішньорегіональні зв'язки, що формуються вищим класом закладів і організацій, що обслуговують потреби населення й забезпечують галузі господарства;
- може бути представлена як обласна та міжобласна.

- є матеріальною основою територіального розміщення соціуму;
- є основним об'єктом районного планування;
- обумовлює можливість інтенсивного матеріального та інформаційного обміну в соціумі;
- може поділятися на елементарні, кушові, районні та міжрайонні системи розселення.

## ПРОЯВ НА ДЕРЖАВНОМУ РІВНІ

загальнодержавна система розселення України.

міжобласні системи розселення: Центральна, Західна, Північно-Східна, Східна, Південно-Східна, Південна, системи розселення областей України.

населені пункти, об'єднаних навколо певного центру, системи розселення районів або сформовані на основі міжрайонних функцій райцентрів.

# ДОСЛІДЖЕННЯ РЕГІОНАЛЬНИХ СИСТЕМ РОЗСЕЛЕННЯ

- *Для дослідження регіональних систем розселення В. Джаман визначає наступні теоретико-методологічні положення:*
- природно-ресурсний потенціал є однією з фундаментальних підвалин формування регіональних систем розселення;
- регіональні соціально-економічні комплекси та рівень розвитку продуктивних сил виступають економічною основою утворення регіональних систем розселення;
- регіональні системи розселення фактично є каркасом просторової організації підсистем регіональних суспільних комплексів.



# ОПОРНИЙ КАРКАС РОЗСЕЛЕННЯ

- При дослідженні регіональних систем розселення Г. Лаппо пропонує використовувати поняття опорний каркас розселення, яке характеризує взаєморозміщення великих міст («фокусів розвитку»), що «...визначає загальний характер розселення: щільність, конфігурацію, дисперсність та концентрацію населення; до опорного каркасу розселення належить сукупність міських поселень регіону, особливо великих і середніх, разом з лініями комунікацій».
- За А. Доценком опорний каркас розселення складається з міських поселень, та відіграє важливу роль у територіальній організації продуктивних сил та формуванні обласної системи розселення.
- Фактично основою росту та розвитку системи розселення населення є опорний каркас розселення. З огляду на це, масштабність та рівень сформованості системи розселення залежить від потенціальних можливостей елементів опорного каркасу розселення – міст-мільйонерів та великих міст, що дозволяє визначити межі регіональних систем розселення з огляду на їх розподіл на певній території.

# СИСТЕМА РОЗСЕЛЕННЯ УКРАЇНИ

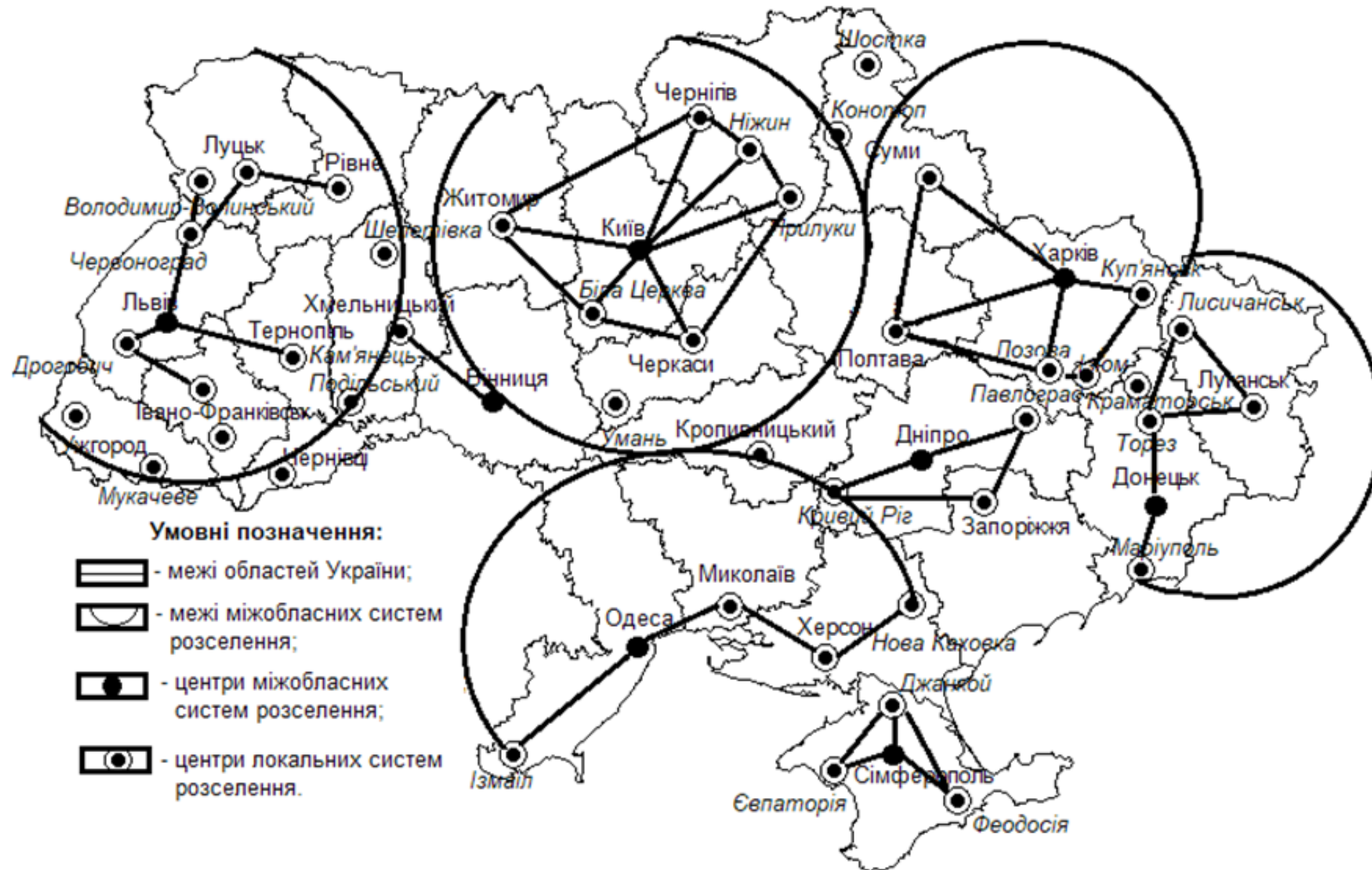
- Системи розселення поділяються за рівнем організації життєдіяльності суспільства співвідносно з адміністративно-територіальним устроєм на національні, регіональні та локальні. Національна система розселення в Україні представлена 29 794 елементами – поселеннями, які функціонують у тісному взаємозв'язку в суспільно-географічному просторі, диференційованому на міську та сільську місцевості.
- Середня щільність населення України становить 75 осіб/км<sup>2</sup>, а частка міського населення складає 67,3 %. Найбільш високими показниками щільності населення вирізняються індустріальні, високоурбанізовані області (Дніпропетровська, Харківська), де щільність населення досягає понад 100 осіб/км<sup>2</sup>, а рівень урбанізації є близьким до 90%.

# СИСТЕМА РОЗСЕЛЕННЯ УКРАЇНИ

- Щільність населення у областях аграрної спеціалізації – Житомирській, Закарпатській, Кіровоградській, Херсонській не перевищує 50 осіб/км<sup>2</sup>, рівень урбанізації становить не більше 60%). Наразі близько 70 % населення України мешкає у містах та селищах міського типу, прослідковується тенденція до посилення урбанізації.
- Система розселення Харківської області є важливою регіональною системою розселення національної системи розселення України, де проявляються загальнодержавні тенденції до поступового підвищення рівня урбанізації, поширення міського способу життя.



# СИСТЕМА РОЗСЕЛЕННЯ УКРАЇНИ ЗА Ю. ПІТЮРЕНКОМ



# ГЕНЕРАЛЬНА СХЕМУ ПЛАНУВАННЯ ТЕРИТОРІЇ УКРАЇНИ

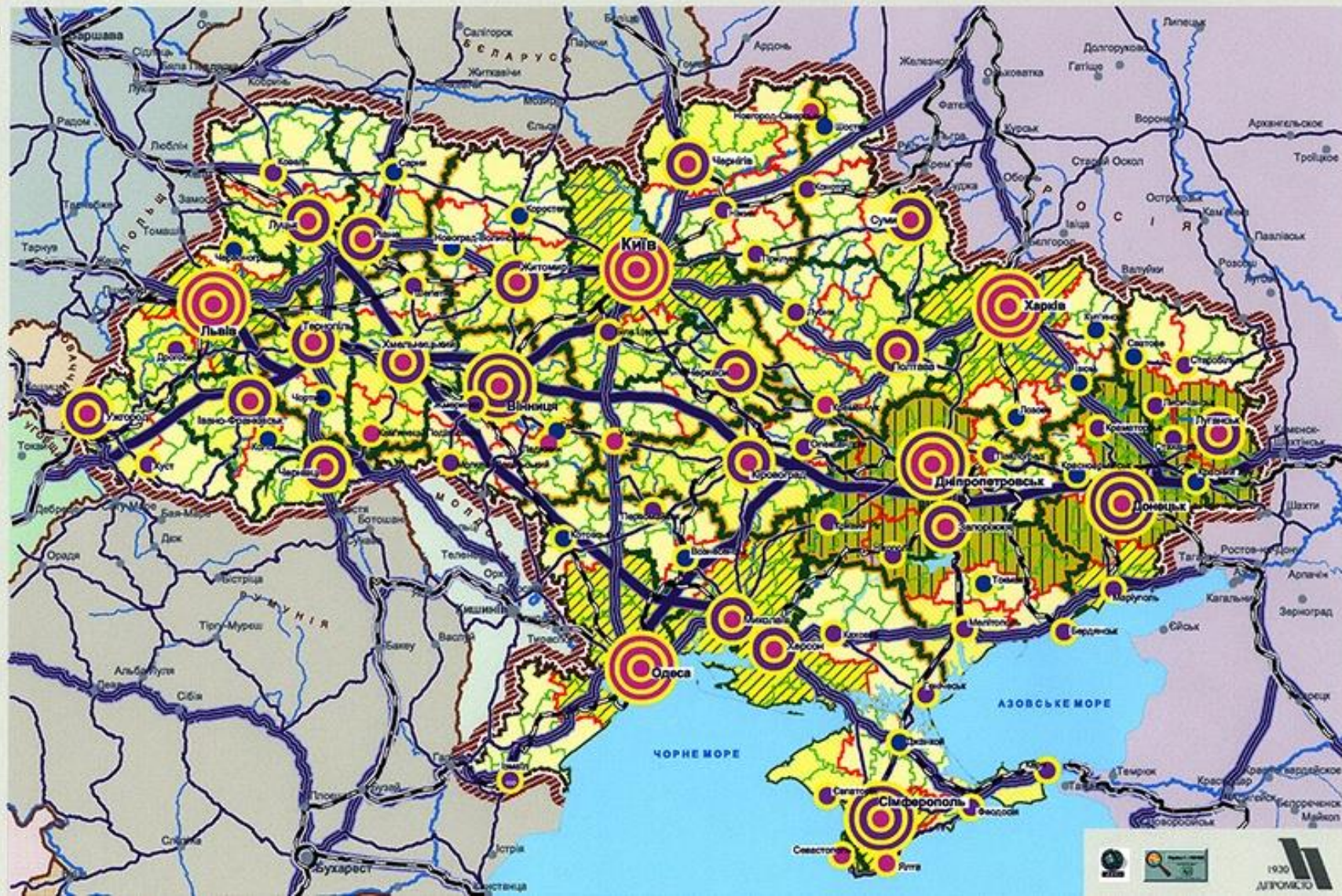
- У 2002 р. затверджено Генеральну схему планування території України, яка фактично є основною містобудівною документацією, що визначає концептуальні вирішення планування та використання території України, в тому числі у аспекті систем розселення національного та регіонального рівнів.
- В Генеральній схемі визначено передумови та стан використання території країни, функціонування систем розселення, охарактеризовано пріоритетні напрями вдосконалення систем розселення та можливості сталого розвитку населених пунктів України.



# ГЕНЕРАЛЬНА СХЕМА ПЛАНУВАННЯ ТЕРИТОРІЇ УКРАЇНИ

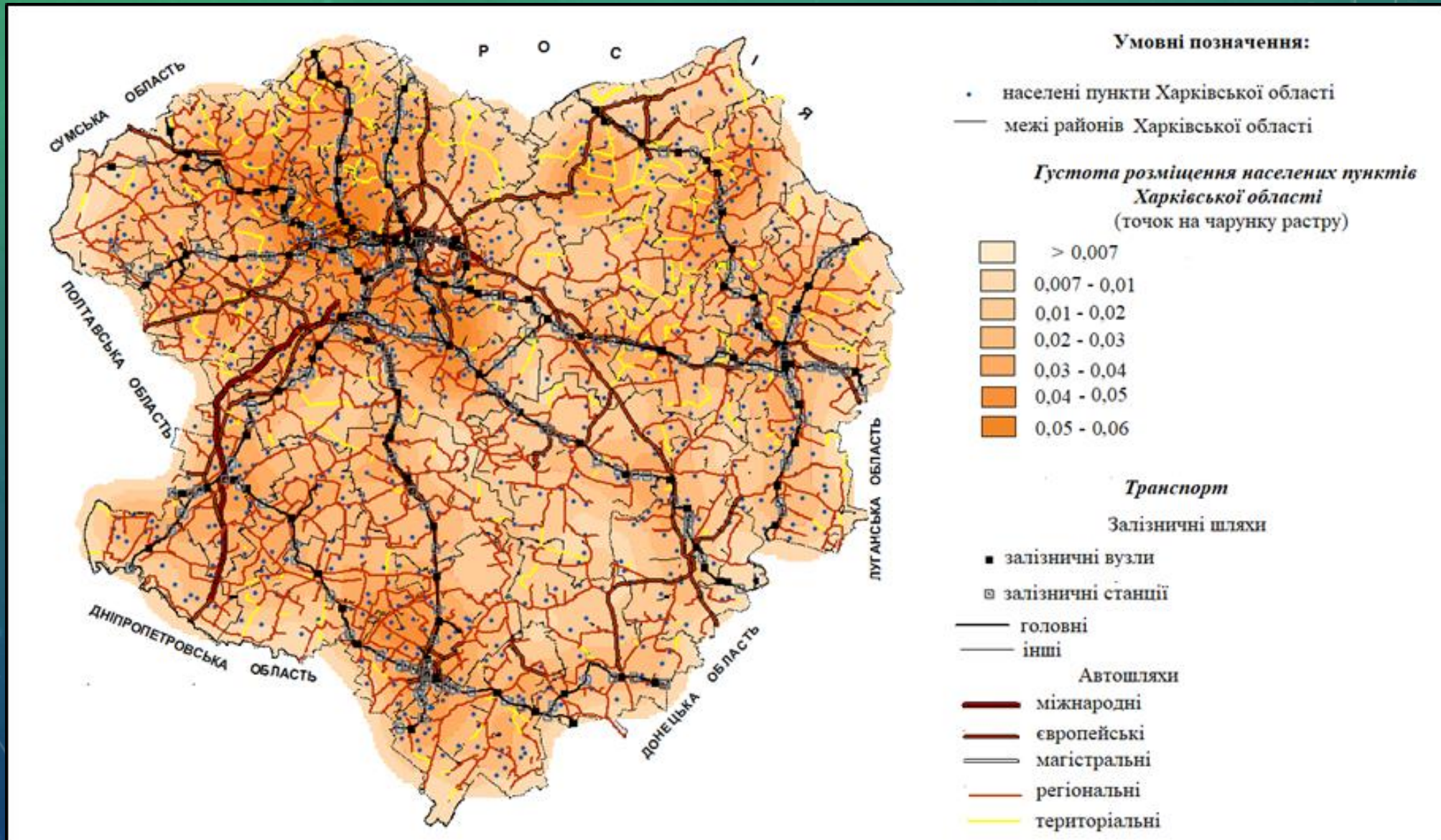
## Умовні позначення

- МІСТОБУДІВНИЙ РЕЖИМ РОЗВИТКУ  
МІКРАЙОННИХ СИСТЕМ РОЗСЕЛЕННЯ
- ЖОРСТКЕ РЕГУЛЮВАННЯ  
МІСТОБУДІВНОГО РОЗВИТКУ
- ВСІєї СИСТЕМИ з РОЗУМЦЕННЯМ  
ЦЕНТРАЛЬНИХ ЧАСТИН МІСЬКОЇ  
АГЛОМЕРАЦІЇ
- ЦЕНТРИ з ДЕКОНЦЕНТРАЦІЄЮ ЇХ  
ВИРОБНИЦТВА
- РЕГЛАМЕНТАЦІЯ МІСТОБУДІВНОГО  
РОЗВИТКУ ЦЕНТРІВ з МОДЕРНІЗАЦІЄЮ  
ВИРОБНИЧОЇ АБО РЕКРЕАЦІЙНОЇ БАЗИ
- СТИМУЛЮВАННЯ ПЕРШОЧЕРГОВОГО  
МІСТОБУДІВНОГО РОЗВИТКУ ЦЕНТРІВ  
з НАРОЩУВАННЯМ ЇХ ПОТЕНЦІАЛУ
- МЕЖИ СИСТЕМ РОЗСЕЛЕННЯ
- ЗАГАЛЬНОДЕРЖАВНОЇ
- МОКОБЛАСНИХ
- ОБЛАСНИХ
- МОКРАЙОННИХ
- ЦЕНТРИ СИСТЕМ РОЗСЕЛЕННЯ
- Київ
- Харків
- Львів
- Ковель
- РІВНЬ ЗАБЕЗПЕЧЕНОСТІ НАСЕЛЕННЯ  
МОКОСЕЛЕННЯ СПЕЦІАЛІЗОВАНИМ  
ОБСЛУГОВУВАННЯМ МОКОБЛАСНОГО,  
ОБЛАСНОГО ТА МОКРАЙОННОГО  
ЗНАЧЕННЯ
- ВИСОКИЙ
- СЕРЕДНЬ
- НИЗЬКИЙ
- МОКРАЙОННІ ТРАНСПОРТНІ  
КОРИДОРИ
- АВТОМОБІЛЬНІ
- ЗАЛІЗНИЧНІ
- АВТОМОБІЛЬНО-МАГІСТРАЛЬНА  
МЕРЕЖА
- ЗАЛІЗНИЦІ
- АДМІНІСТРАТИВНІ МЕЖИ
- ДЕРЖАВНИЙ КОРДОН
- МЕЖИ ОБЛАСТЕЙ ТА АР КРИМ
- МЕЖИ РАЙОНІВ ТА МІСЬКОРАД
- КОРДОНИ ІНШИХ ДЕРЖАВ
- МІСТА ІНШИХ ДЕРЖАВ
- ВОДНІ ПОВЕРХНІ



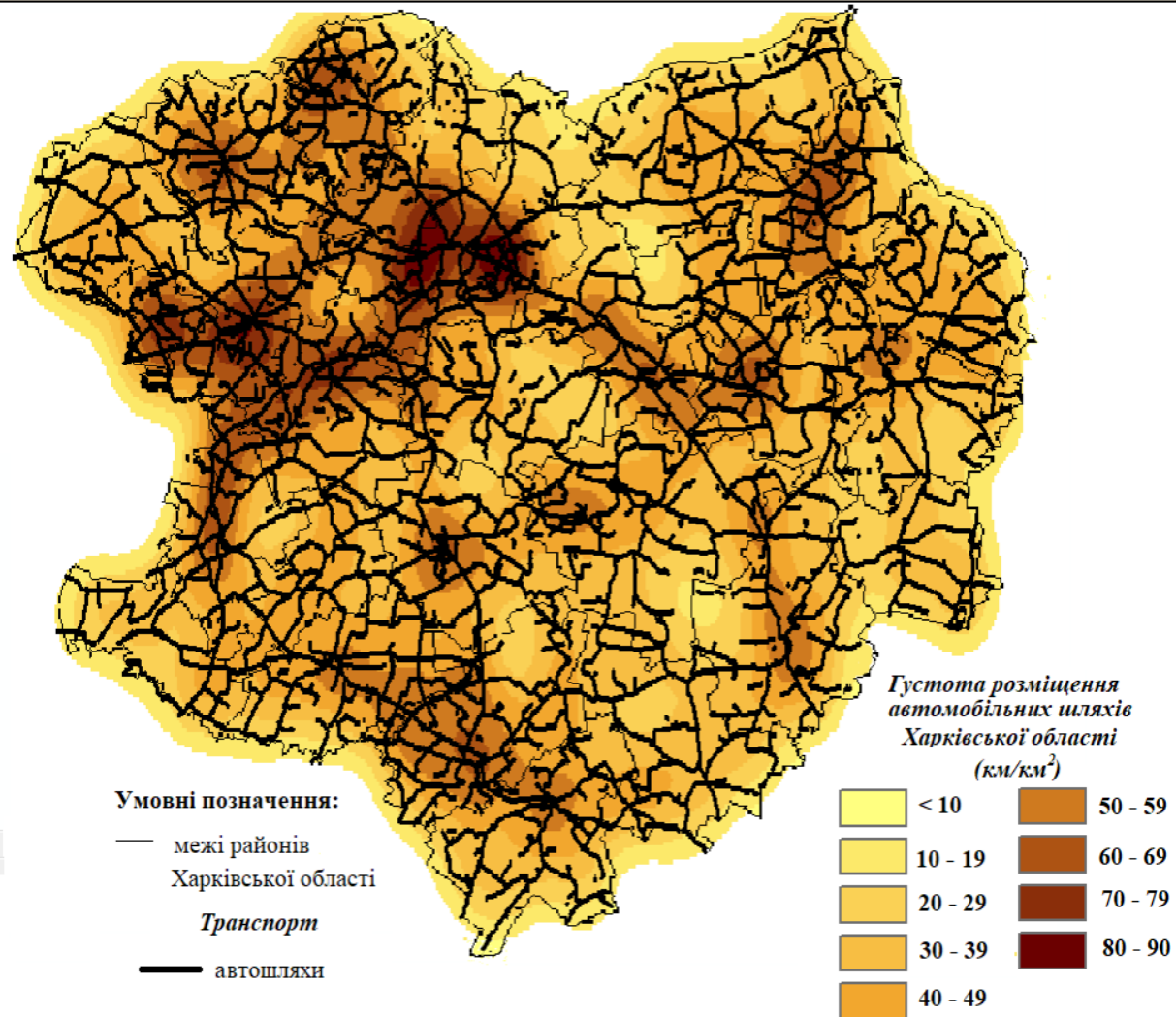


# РЕГІОНАЛЬНА СИСТЕМА РОЗСЕЛЕННЯ ХАРКІВСЬКОЇ ОБЛАСТІ

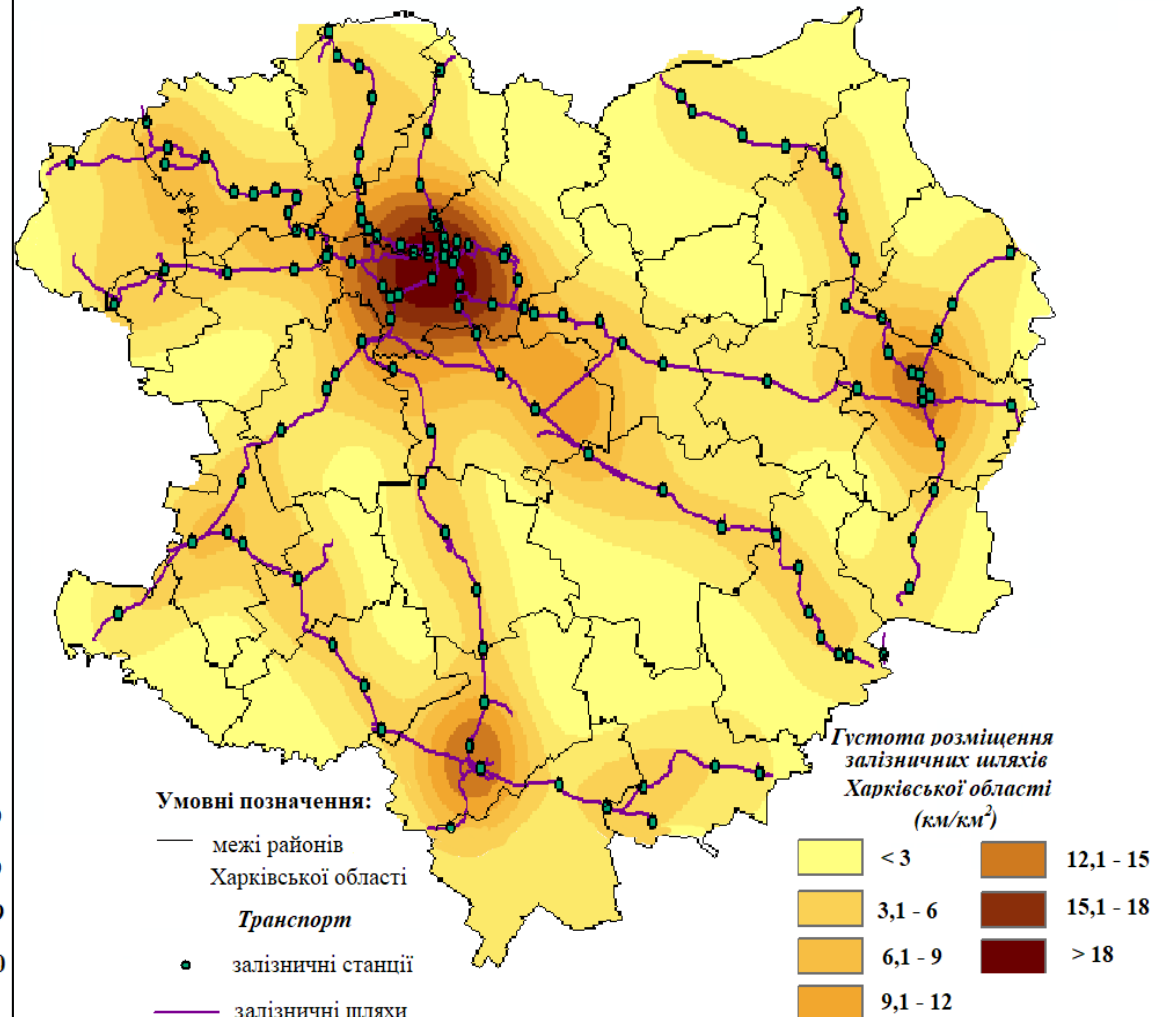


# ГУСТОТА ТРАНСПОРТНОЇ МЕРЕЖІ ХАРКІВСЬКОЇ ОБЛАСТІ

## ГУСТОТА АВТОМОБІЛЬНИХ ДОРІГ

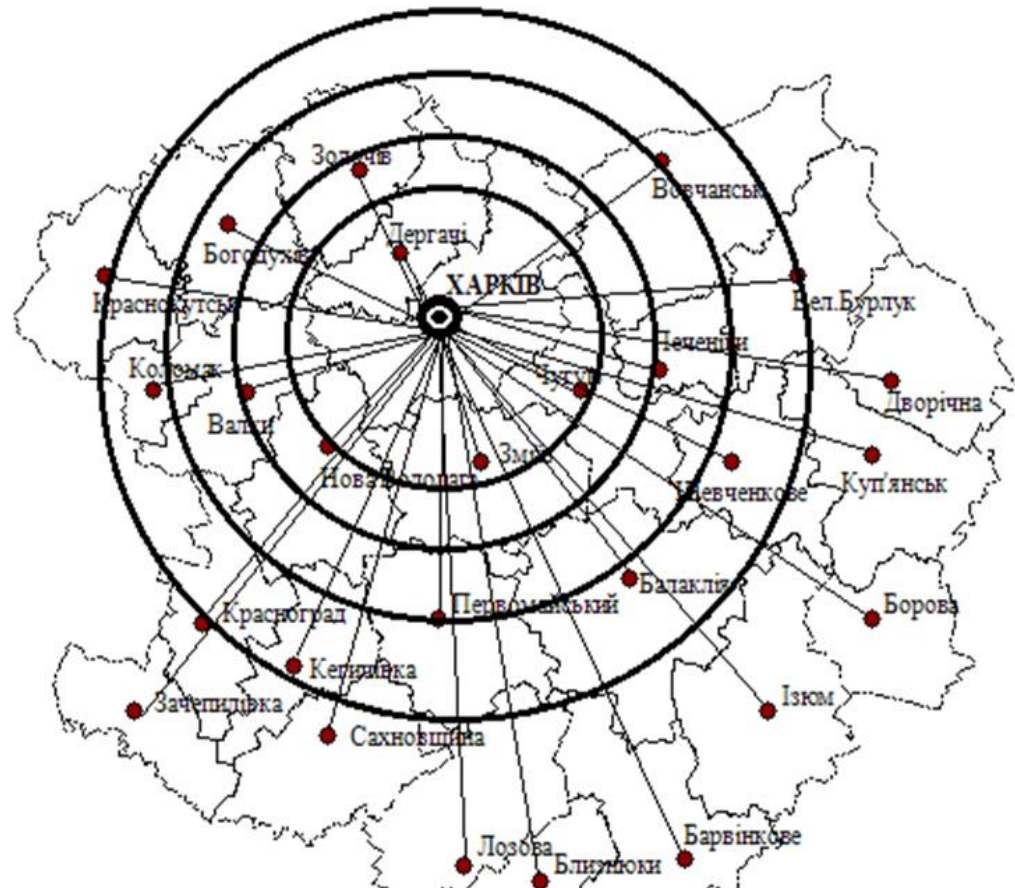


## ГУСТОТА ЗАЛІЗНИЧНИХ ДОРІГ





# ОПОРНІ КАРКАСИ РОЗСЕЛЕННЯ НАСЕЛЕННЯ ХАРКІВСЬКОЇ ОБЛАСТІ



## Умовні позначення

- регіональний центр розселення
- районні центри розселення
- зв'язки між районними центрами розселення
- опорний каркас розселення

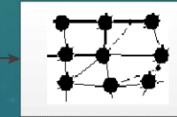
## Типи опорних каркасів розселення населення



### радіально-кільцевий

одне велике ядро, інші ядра розміщені на радіальних лініях, що йдуть від головного і з'єднані кільцями між собою

- тип опорного каркасу розселення, характерний для Харківської області, з центром у м. Харків;  
- Балаклія, Донець, Савинці, з центром у м. Балаклія.



### прямокутно-регулярний

міські поселення і лінії, що їх з'єднують візуально утворюють групу прямокутників

- розселення населення в межах Харківської агломерації – Люботин, Пісочин, Мерефа, Південне.



### лінійно-вузловий

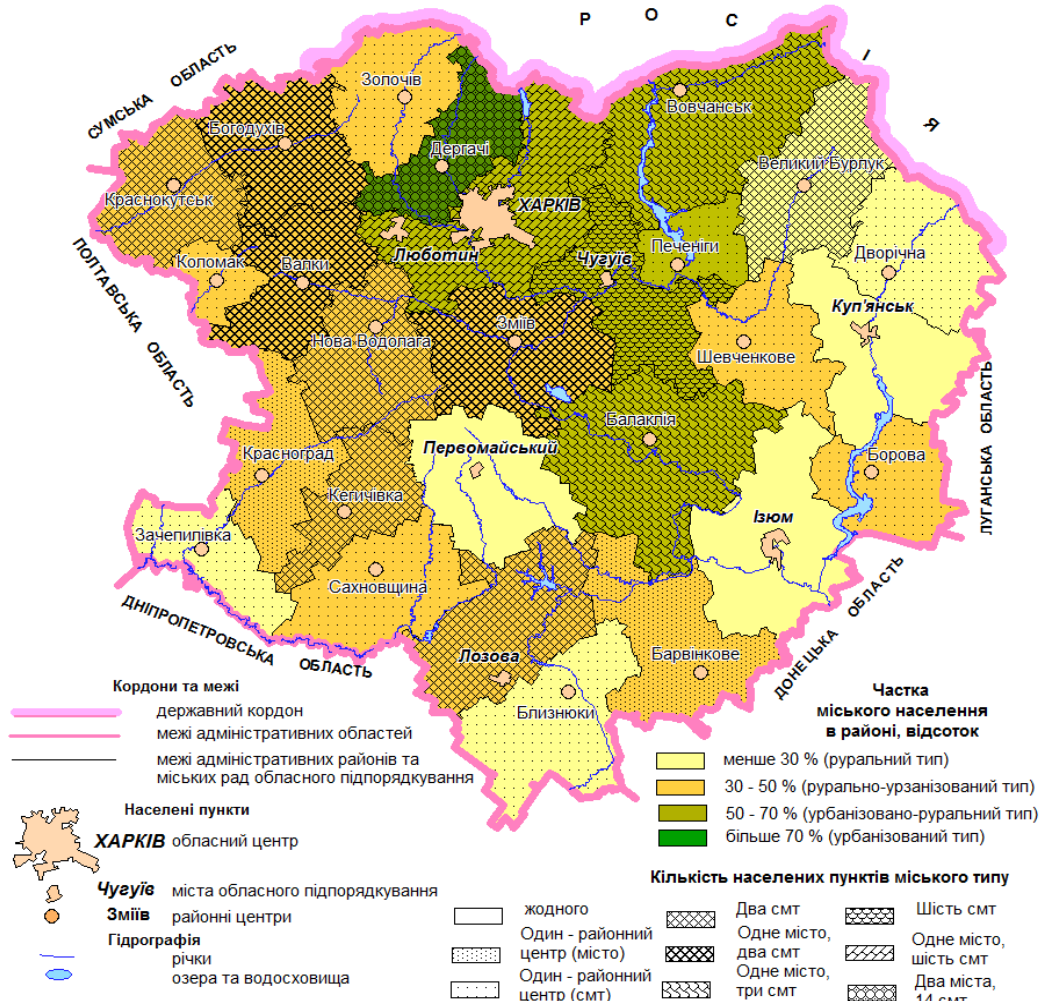
поселення перебувають на одній лінії вздовж потужної залізничної або річкової магістралі

- міста та селища міського типу вздовж гідрографічних об'єктів (р. Сіверський Дінець, р. Оскіл, р. Уди) Куп'янськ, Борова, Чугуїв, Печеніги, Донець;  
- вздовж залізничних шляхів: Лозова, Первомайський, Ізюм, Барвінкове.



# МІСЬКЕ РОЗСЕЛЕННЯ НАСЕЛЕННЯ ХАРКІВСЬКОЇ ОБЛАСТІ

## ТИПІЗАЦІЯ РАЙОНІВ ХАРКІВСЬКОЇ ОБЛАСТІ ЗА РІВНЕМ УРБАНІЗАЦІЇ ТА ПОСЕЛЕНСЬКОЮ МЕРЕЖЕЮ



### КЛАСИФІКАЦІЯ МІСТ ХАРКІВСЬКОЇ ОБЛАСТІ ЗА ЛЮДНІСТЮ

#### Найбільше місто

(чисельність населення понад 1 млн. осіб)

**Харків**

#### Середні міста - 2

(чисельність населення 50 – 100 тис. осіб)

**Лозова  
(58,5)**

**Ізюм  
(49,3)**

#### Малі міста - 14

(чисельність населення менше 50 тис. осіб)

**25+**

**Чугуїв (32,3), Первомайський (30,3),  
Куп'янськ (28,6), Балаклія (28,9)**

**15-25**

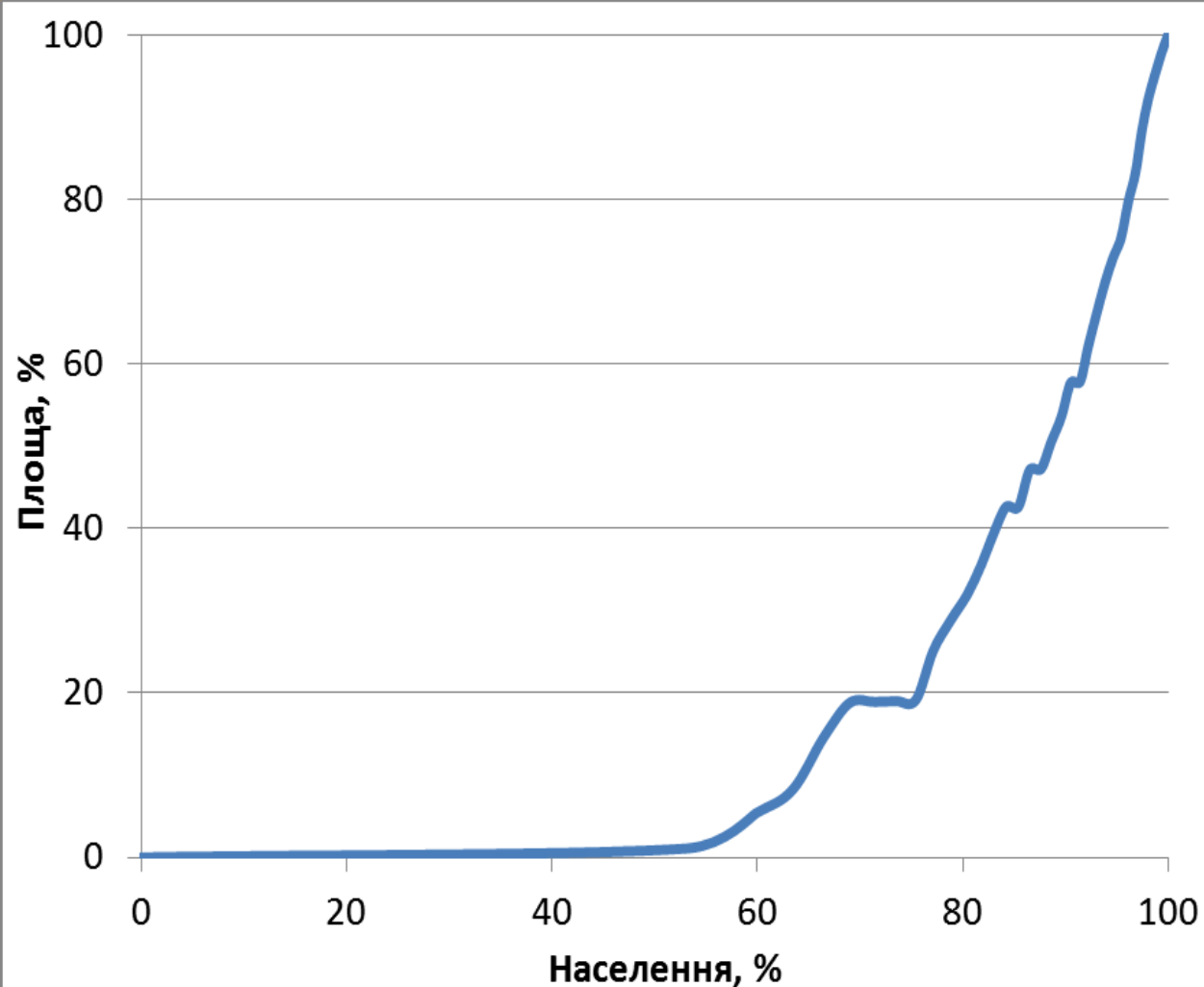
**Мерефа (22,2), Люботин (21,3),  
Красноград (20,9), Вовчанськ (18,6),  
Дергачі (18), Богодухів (15,6),  
Зміїв (14,8)**

**до 15**

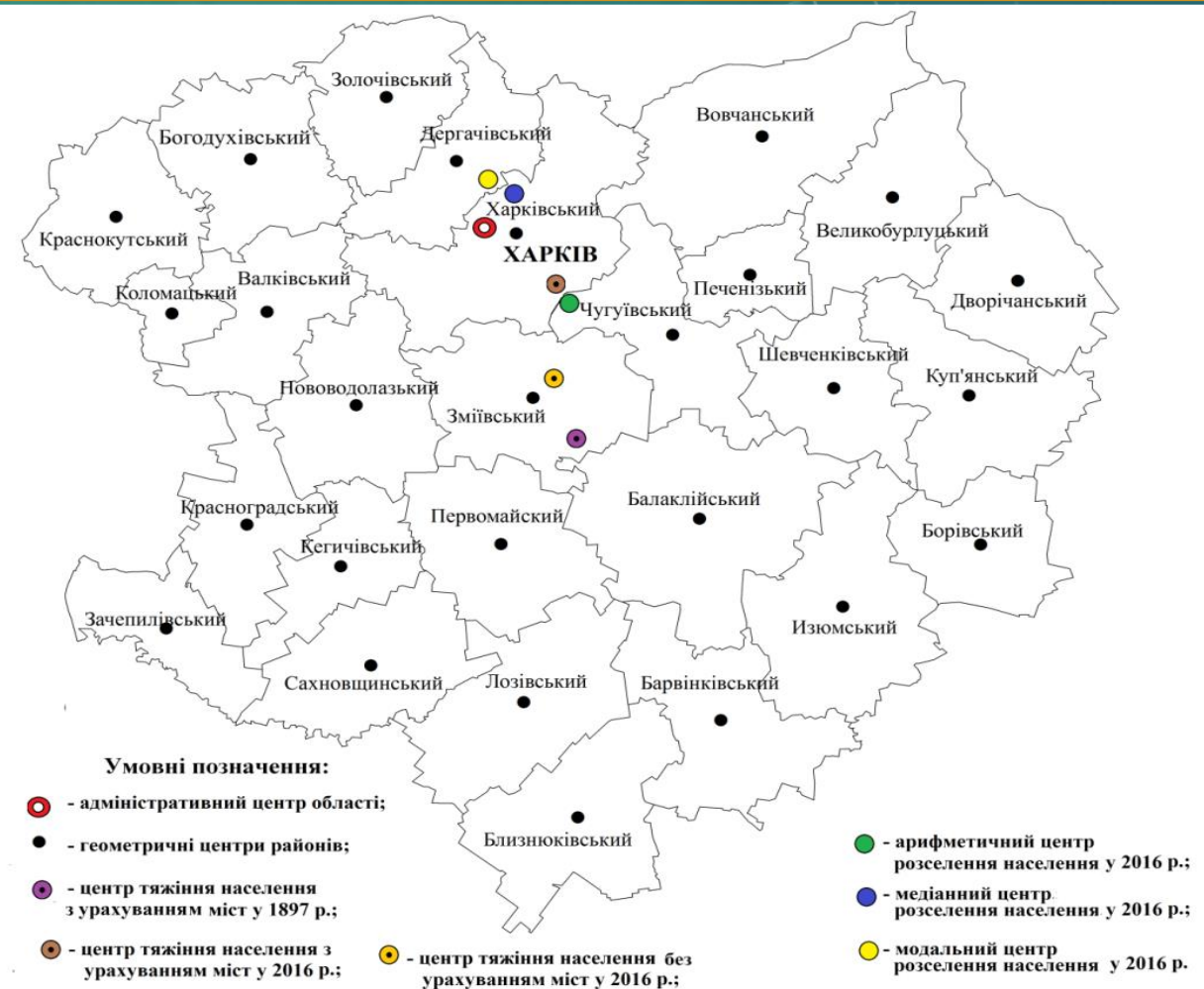
**Барвінкове (8,8), Валки (9,1),  
Південне (7,7)**

# ОСОБЛИВОСТІ ПРОСТОРОВОГО РОЗПОДІЛУ НАСЕЛЕННЯ ХАРКІВСЬКОЇ ОБЛАСТІ

## КРИВА ЛОРЕНЦА ЗА РОЗПОДІЛОМ НАСЕЛЕННЯ

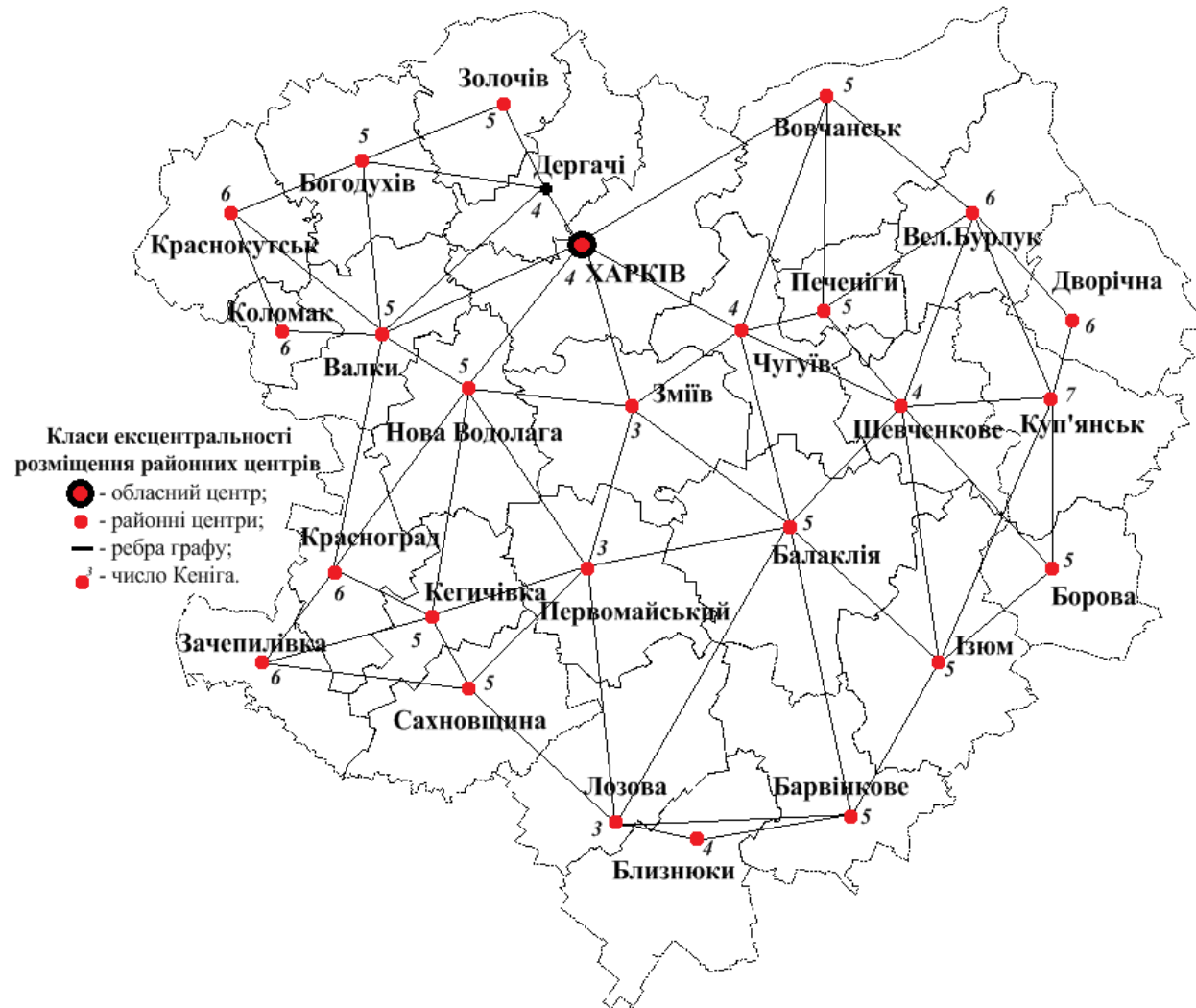


## ЦЕНТРИ РОЗСЕЛЕННЯ НАСЕЛЕННЯ ХАРКІВСЬКОЇ ОБЛАСТІ ( У 1897 Р., 2016 Р.)

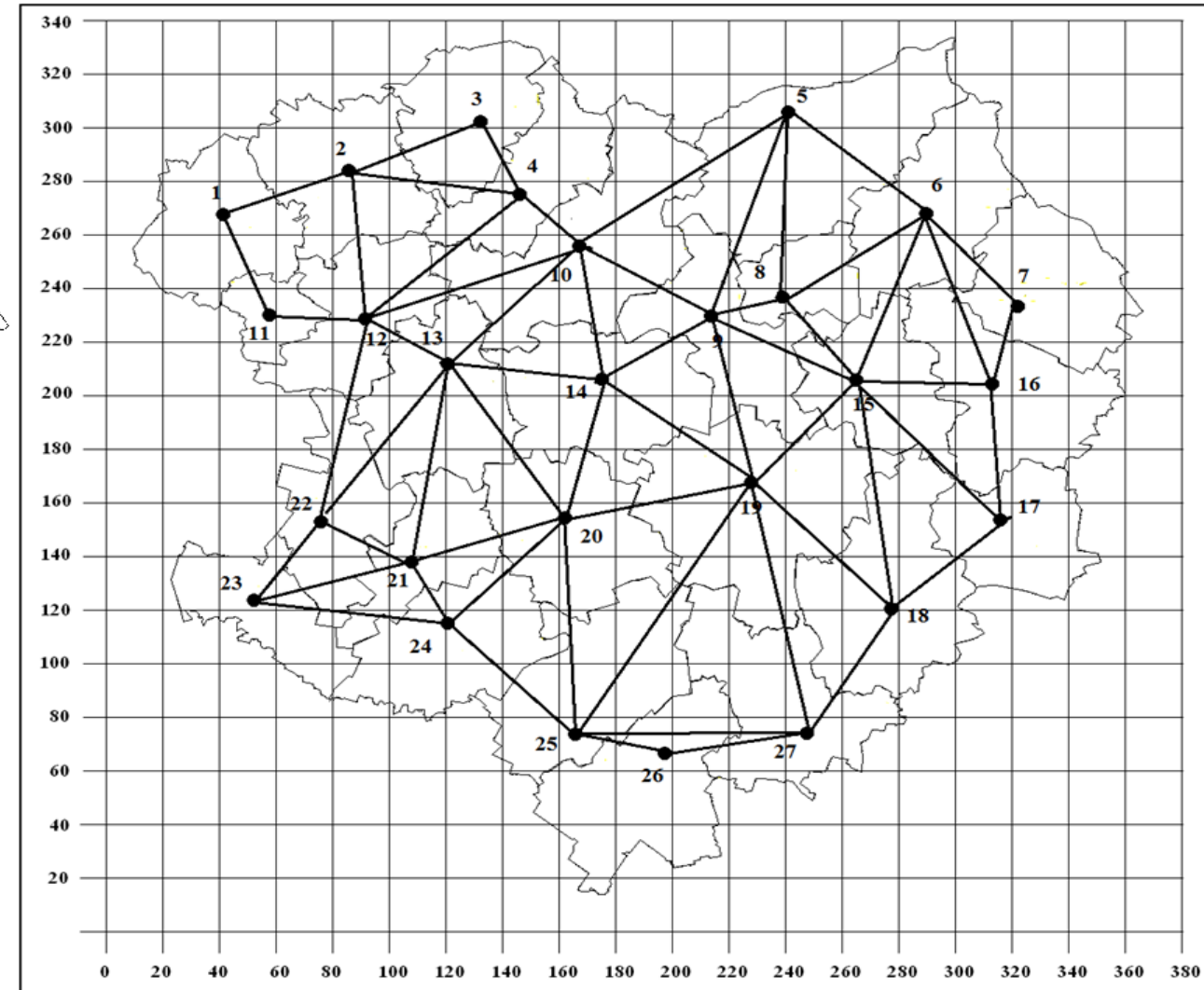


# ТОПОЛОГІЧНИЙ АНАЛІЗ РОЗСЕЛЕННЯ НАСЕЛЕННЯ ХАРКІВСЬКОЇ ОБЛАСТІ

## КЛАСИ ЕКСЦЕНТРАЛЬНОСТІ ПОЛОЖЕННЯ РАЙОННИХ ЦЕНТРІВ

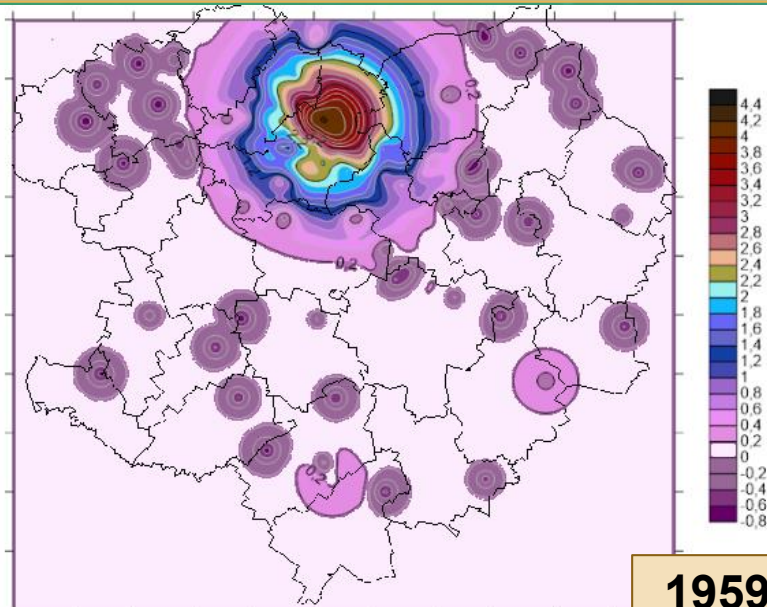


## ТОПОЛОГІЧНА ВІДСТАНЬ МІЖ РАЙОННИМИ ЦЕНТРАМИ

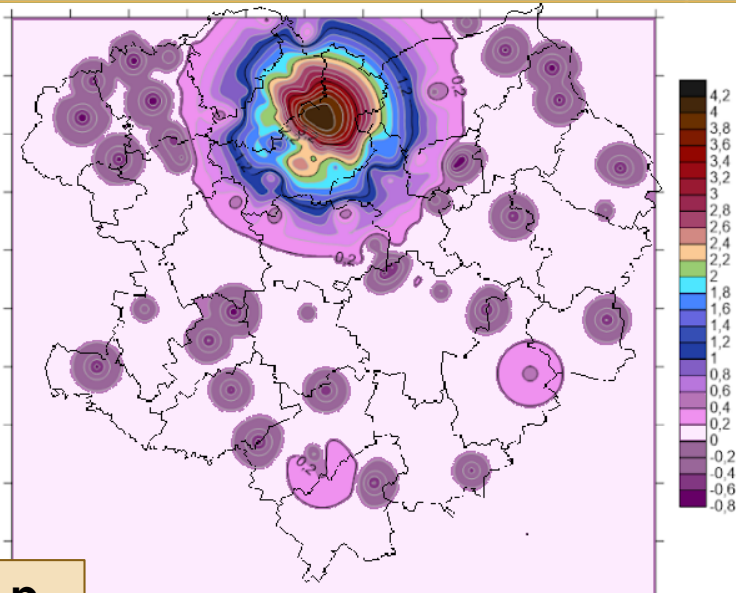




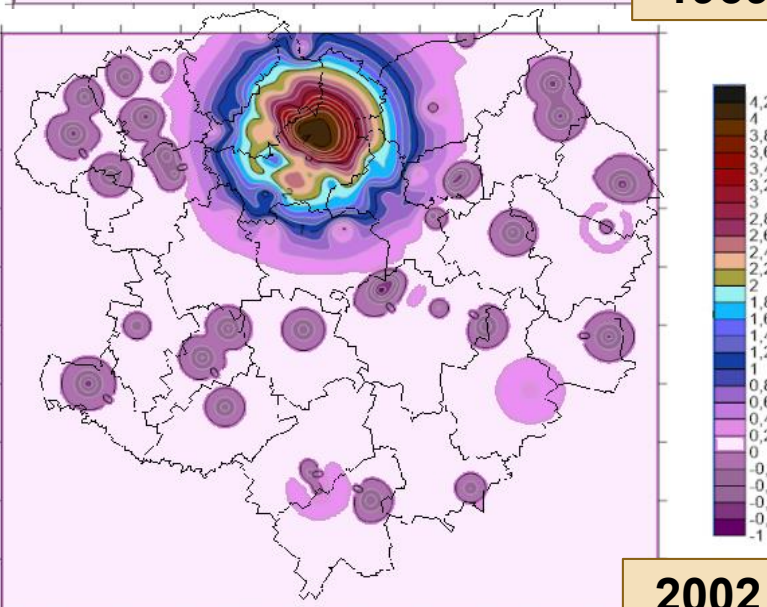
# ІФВ-МОДЕЛЮВАННЯ СИСТЕМИ РОЗСЕЛЕННЯ ХАРКІВСЬКОЇ ОБЛАСТІ ЗА БАЗОВИМ РАДІУСОМ 10 КМ. ПО ЧАСОВИМ ЗРІЗАМ 1959 Р., 1989 Р., 2002 Р., 2016 Р.



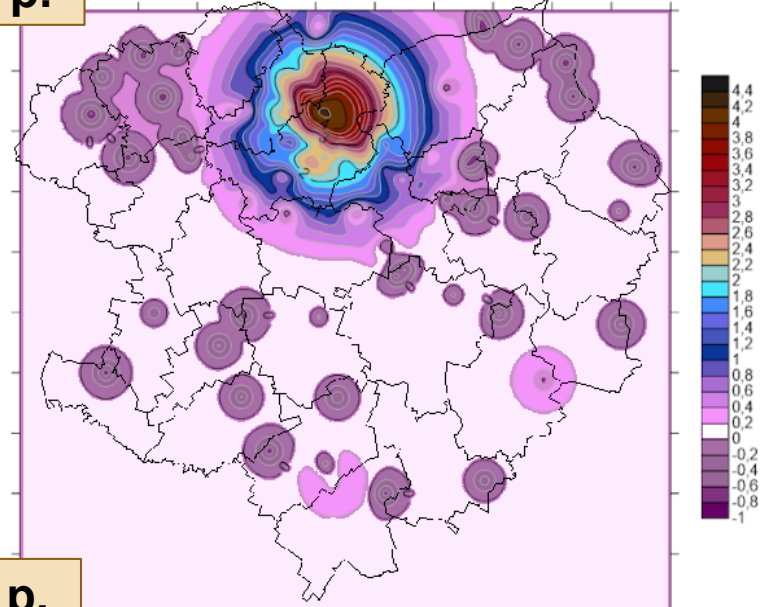
1959 р.



1989 р.

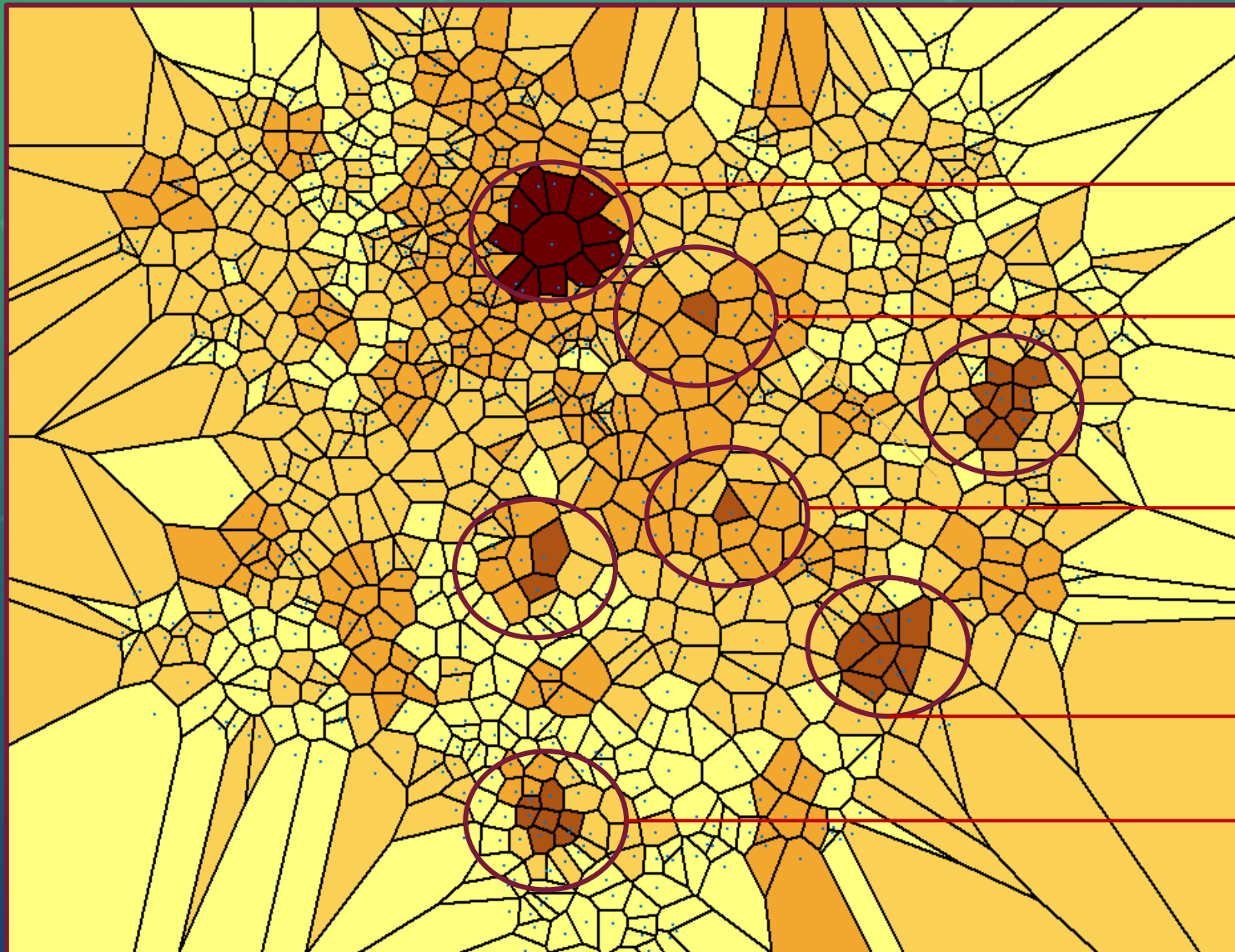


2002 р.



2016 р.

# КАРТА ВОРОНОГО ЗА ЧИСЕЛЬНІСТЮ НАСЕЛЕННЯ ХАРКІВСЬКОЇ ОБЛАСТІ У 2016 Р., ПОБУДОВАНА ЗА ПОКАЗНИКОМ СТАНДАРТНОГО ВІДХИЛЕННЯ



Харківська  
агломерація

«точка росту»

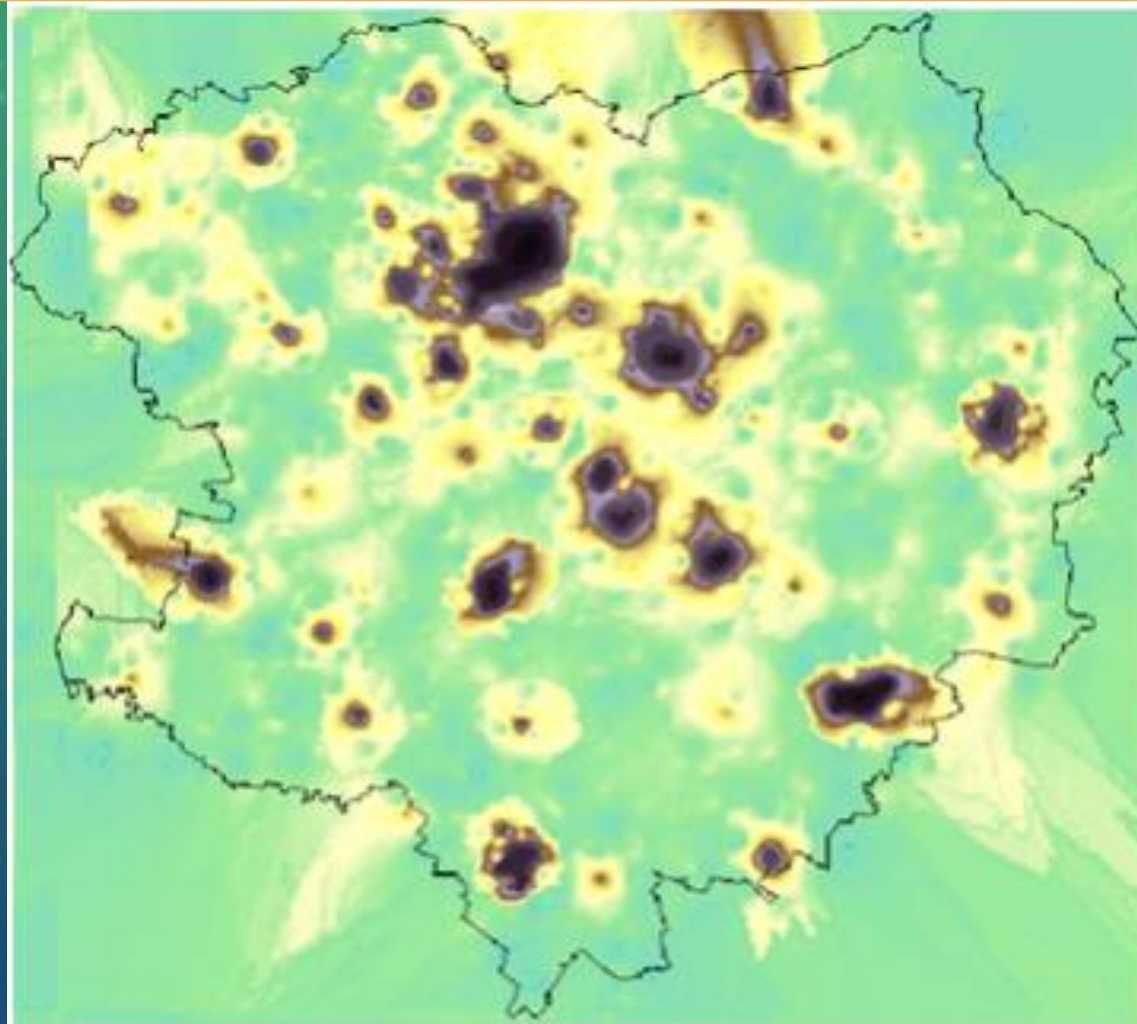
«точка росту»

«точка росту»

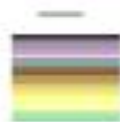
«точка росту»



# ІНТЕРПОЛЯЦІЙНА МОДЕЛЬ РОЗСЕЛЕННЯ НАСЕЛЕННЯ ХАРКІВСЬКОЇ ОБЛАСТІ



Умовні позначення:



- кордон Харківської області
- висока щільність населення (ядро розселення);
- середня щільність населення (напів-периферія);
- низька щільність населення (периферія).



# КЛЮЧОВІ НАПРЯМИ ПЕРЕХОДУ РЕГІОНУ НА ПОЛІЦЕНТРИЧНУ МОДЕЛЬ ПРОСТОРОВОГО РОЗВИТКУ

## РЕГІОНАЛЬНА СОЦІОГЕОСИСТЕМА ТА ЇЇ ПІДСИСТЕМИ

### Міста обласного значення

- інтенсивний розвиток «точок росту» за рахунок інноваційно-інвестиційного та інтелектуального потенціалу;
- розширення інфраструктурних функцій цих територій;
- формування та розвиток нових функцій: туристичної, креативної, тощо.

### Районні центри та селища міського типу

- формування нових «точок росту» за рахунок значного розселенського потенціалу;
- відновлення та укріплення організаційних функцій районних центрів та селищ міського типу.

### Периферійні райони

- відновлення та розвиток інфраструктури первинної ланки забезпечення;
- стабілізація демографічної ситуації;
- створення сприятливих умов для економічного розвитку.



ДЯКУЮ ЗА  
УВАГУ!!!!