

# ТЕМИ ПРАКТИЧНОЇ СКЛАДОВОЇ КУРСУ

№ з/п	Назва теми	Кількість годин	
		ДФН	ЗФН
5-й семестр			
1-2 розділи			
1	Північна Америка. Сполучені Штати Америки: загальна характеристика, історія формування, ЕГП, ПРП	4	2
2	Населення США	4	
3	Господарство США	4	2
4	Суспільно-географічна характеристика Канади	4	
5	Латинська Америка: загальна характеристика, історія формування, ЕГП, ПРП	4	2
6	Населення Латинської Америки	4	
7	Загальна характеристика господарства Латинської Америки	4	2
8	Суспільно-географічна характеристика окремих країн Латинської Америки. Бразилія	2	
9	Суспільно-географічна характеристика окремих країн Латинської Америки. Мексика	4	
	Разом за 1-2 розділами	34	8
3-4 розділи			
10	Австралійський Союз: загальна характеристика, історія формування, ЕГП, ПРП. Населення Австралійського Союзу	6	
11	Господарство Австралії	4	
12	Суспільно-географічна характеристика Нової Зеландії та Океанії	4	
13	Загальна характеристика Африки. Політична карта Африки. Природно-ресурсний потенціал	4	2
14	Населення Африки	4	
15	Господарство Африки	4	2
16	Суспільно-географічна характеристика регіону Африки (на вибір студента) – Північної Африки, Східної Африки, Західної Африки, Центральної Африки, Південної Африки (на вибір студента)	4	
	Разом за 3-4 розділами	30	4
	Разом за 5-й семестр	64	12
6-й семестр (5-6 розділи)			
1	Суспільно-географічна характеристика країн Західної Європи	4	2
2	Суспільно-географічна характеристика країн Північної Європи	2	
3	Суспільно-географічна характеристика країн Південної Європи	2	
4	Суспільно-географічна характеристика країн Східної та Центральної Європи	2	2
5	Суспільно-географічна характеристика країн Південно-Східної	2	2

	Європи		
6	Суспільно-географічна характеристика країн Північної та Центральної Азії	2	2
7	Суспільно-географічна характеристика країн Південно-Західної Азії	2	2
8	Суспільно-географічна характеристика країн Південної Азії	2	
9	Суспільно-географічна характеристика країн Південно-Східної Азії	2	2
10	Суспільно-географічна характеристика країн Східної Азії	2	
11	Суспільно-географічна характеристика Китайської Народної Республіки	2	
	<b>Разом за 6-й семестр</b>	<b>24</b>	<b>12</b>
	<b>Разом</b>	<b>88</b>	<b>24</b>

# **ЗМІСТ ПРАКТИЧНОЇ СКЛАДОВОЇ КУРСУ**

## **РОЗДІЛ 1 СУСПІЛЬНО-ГЕОГРАФІЧНА ХАРАКТЕРИСТИКА КРАЇН АНГЛО-АМЕРИКИ**

### **Практичне заняття 1-2 ПІВНІЧНА АМЕРИКА. США: ЗАГАЛЬНА ХАРАКТЕРИСТИКА, ІСТОРІЯ ФОРМУВАННЯ, ЕГП, ПРП**

**Мета заняття:** виявити географічні, культурні, соціально-економічні, етнічні та політичні підстави виділення Північноамериканського регіону; вивчити особливості історії відкриття, заселення, господарського освоєння та формування адміністративно-територіального устрою США; провести аналіз політико- та економіко-географічного положення, дати оцінку природно-ресурсного потенціалу США.

**Ключові поняття:** Америка, Північна Америка, Новий Світ, Північноамериканський регіон, Англо-Америка, Англо-Саксонська Америка, європейська колонізація, індіанські резервації, столиця, адміністративно-територіальний устрій, штати, федеральний округ, острівні території (інкорпоровані та неінкорпоровані або приєднані та неприєднані, організовані та неорганізовані, населені та ненаселені, вільно асоційовані, спірні), державні символи, республіка, федерація, економіко-географічне положення, ексклав, напівексклав, політико-географічне положення, природно-ресурсний потенціал, Північноамериканська інтеграція НАФТА (North American Free Trade Agreement NAFTA), фронтір, «сонячний пояс», «сніговий пояс», «банановий пояс», «алея торнадо», «третє узбережжя», бедленди.

#### **Питання для обговорення:**

1. Поділ Америки на регіони: аналіз різних підходів.
2. Північноамериканський регіон: географічні, культурні, соціально-економічні, етнічні та політичні підстави виділення.
3. Загальні відомості про США (площа та місце в світі за площею, чисельність населення та місце в світі за чисельністю населення, місце в світі за ВВП та індексом людського розвитку, політична та економічна столиця, державні та національні символи США). Політико- й економіко-географічне положення країни та їх оцінка. Особливості геополітичного положення США у XXI ст.
4. Історія відкриття, заселення й господарського освоєння США. Коротка історія формування політичної й адміністративно-територіальної карти країни (перша англійська колонія на території США; перше місто США; рік

утворення США; «перший штат» США, який ратифікував Конституцію США; перші штати, що утворили США; місто, що спочатку виконувало роль столиці США). Форма державного правління й державного устрою США.

5. Сучасний адміністративно-територіальний устрій держави. Острівні території країни.
6. Природно-ресурсний потенціал країни та його оцінка:
  - 6.1. Рельєф та орографічні ресурси. Основні форми рельєфу. Найвища та найнижча точки країни.
  - 6.2. Клімат та агрокліматичні ресурси. Кліматичні пояси та типи клімату, в яких розташовані США. Місця з найвищою і найнижчою температурою та вологістю в країні. Сонячний, сніговий, банановий пояси. Алея торнадо.
  - 6.3. Водні ресурси. Забезпеченість країни водними ресурсами. Третє узбережжя США.
  - 6.4. Земельні та ґрунтові ресурси. Сільськогосподарська освоєність країни. Структура сільськогосподарських угідь. Бедленди.
  - 6.5. Флористичні та фауністичні ресурси. Лісистість США.
  - 6.6. Природно-рекреаційні ресурси. Найбільш привабливі для туристів природні об'єкти і явища.
  - 6.7. Мінеральні ресурси. Найбільші басейни та родовища корисних копалин. Місце США в світі за запасами головних корисних копалин.

### **Завдання до практичної роботи:**

**Завдання 1.** Усно дайте оцінку економіко-географічного положення США за планом (додаток Б). Охарактеризуйте його переваги й недоліки. Відповідь оформіть у вигляді таблиці (табл. 1).

*Таблиця 1*

#### **Переваги й недоліки економіко-географічного положення США**

Переваги ЕГП США	Недоліки ЕГП США

**Завдання 2.** Виділіть основні історичні етапи господарського освоєння і заселення території США (схематично).

**Завдання 3.** Побудуйте карту адміністративно-територіального устрою країни, вказавши назви та столиці штатів, роки утворення (або входження до США). За образними назвами деяких американських штатів укажіть їх офіційну

назву (табл. 2). Коротко поясніть (*усно*), у зв'язку з чим ці штати отримали такі образні назви.

Таблиця 2

### Образні назви штатів США

№ з/п	Образна назва штату	Офіційна назва штату
1	Золотий штат (Golden State), Штат винограду (The Grape State)	
2	Вічнозелений штат (Evergreen State), Яблуневий штат (Apple State), Штат чинуків (The Chinook State)	
3	Сосновий штат (Pine Tree State), Прикордонний штат (The Border State), Лісовий штат (The Lumber State)	
4	Гранітний штат (Granite State)	
5	Штат садів (Garden State)	
6	Гірський штат (Mountain State)	
7	Штат свиней і мамалиги (Hog and Hominy State), Штат Великої закрути (The Big Bend State)	
8	Сонячний штат (Sunshine State), Болотяний штат (Everglade State), Апельсиновий штат (Orange State), Квітковий штат (The Flower State), Штат-напівострів (The Peninsula State), Штат у затоки (The Gulf State)	
9	Штат персиків (The Peach State), Перший штат (The First State)	
10	Бавовняний штат (Cotton State), Серце Діксі (The Heart of Dixie)	
11	Штат залізної гори (Iron Mountain State), Свинцевий штат (Lead State), Штат печер (Cave State), Штат злитків золота (Bullion State)	
12	Молочний штат (Dairy State), Американська молочна країна (America's Dairyland), Сирний штат (Cheese State), Мідний Штат (The Copper State)	
13	Земля водних чудес (Water Wonderland), Володарка озера (Lady of the Lake), Штат Великих озер (Great Lakes State), Автомобільний штат (Auto State)	
14	Кукурудзяний штат (The Corn State), Сад Заходу (The Garden of the West), Штат прерій (Prairie State)	
15	Останній кордон (The Last Frontier), Земля опівнічного сонця (The Land of the Midnight Sun), Велика земля (Great Land)	
16	Перлина гір (Gem of the Mountains), Дорогоцінний штат (Gem State), Картопляний штат (Spud State)	
17	Штат скарбів (Treasure State), Штат процвітання (Bonanza State)	
18	Штат рівноправ'я (Equality State), Штат ковбоїв (Cowboy State), Штат полині (The Sagebrush State)	
19	Мідний штат (Copper State), Штат апачі (Apache State), Штат Великого Каньйону (Grand Canyon State), Штат ацтеків (The Aztec State)	
20	Срібний штат (Silver State), Полинний штат (Sagebrush State), Гірськопромисловий штат (The Mining State),	
21	Штат соняшників (Sunflower State) Штат циклонів (Cyclone State), Пшеничний штат (The Wheat State)	
22	Пшеничний штат (Wheat State), Штат хліба і масла (Bread and Butter State), Народна житниця (Bread Basket of the Nation), Земля 10000 озер	

	(Land of 10,000 Lakes)	
23	Океанський штат (Ocean State), Маленький Роді (Little Rhody), Найменший штат (The Smallest State)	
24	Штат мормонів (Mormon State), Пустельний штат (The Deseret State), Штат Солоного озера (The Salt Lake State)	
25	Штат карликової пальми (Palmetto State), Рисовий штат (The Rice State), Болотний штат (The Swamp State)	
26	Штат гори Рашмор (Mount Rushmore State), Штат койотів (Coyote State), Штат сонячного світла (The Sunshine State), Артезіанський штат (The Artesian State), Хуртовинний штат (The Blizzard State)	
27	Перехрестя шляхів Америки (Crossroads of America)	
28	Штат у затоки (Bay State)	
29	Штат кукурузників (Cornhuskers State), Штат яловичини (Beef State), Штат лісівників (The Tree Planters State)	
30	Нафтовий штат (The Oil State), Вугільний штат (The Coal State), Сталевий штат (The Steel State)	
31	Кольоровий штат (The Colorful State), Земля чарівності (The Land of Enchantment), Кактусовий штат (The Cactus State), Штат іспанців (The Spanish State), Земля сонячного світла (The Land of Sunshine)	
32	Заболочений штат (Bayou State), Дитя Міссісіпі (Child of the Mississippi), Цукровий штат (Sugar State), Рибацький рай (Fisherman's Paradise)	
33	Кукурудзяний штат (Corn State)	
34	Ананасовий штат (Pineapple State), Тихоокеанський рай (Paradise of the Pacific), Наймолодший штат (The Youngest State)	
35	Гірський штат (Mountain State), Срібний штат (The Silver State), Свинцевий штат (The Lead State), Найвищий штат (The Highest State)	

**Завдання 4.** Оцініть загальну забезпеченість США мінеральними ресурсами. Відповідь оформіть у вигляді таблиці (табл. 3). Виявіть взаємозв'язок між забезпеченістю США мінеральними ресурсами та особливостями розвитку промисловості (*усно*). Які територіальні зрушення відбулися в гірничодобувній промисловості США в другій половині XX – на початку XXI ст.?

Таблиця 3

### Мінеральні ресурси США

Види палива і сировини	Основні родовища та басейни, їх місцезнаходження

**Завдання 5 (творче).** Який штат США, на Ваш погляд, є найкращим? Підготуйте презентацію «Найкращий штат США», в якій доведіть свою точку зору.

**Проблемне питання.** Чому відомий німецький учений Олександр Гумбольдт назву «Америка» вважав «пам'ятником людської несправедливості»? Яку назву мала би мати ця частина світу? Наведіть географічні об'єкти в Америці, названі на честь її першовідкривача.

**Завдання** (додаткове, за бажанням студента). Ознайомтеся з символікою штатів США. Складіть систематизуючу таблицю та проведіть її аналіз.

### **Підготуйте повідомлення (бажано з презентацією):**

1. Північноамериканська інтеграція НАФТА: результати, проблеми. Входження США у міжнародні організації.
2. Географічні назви США.
3. Цікаві закони штатів США.
4. Фронтір та його роль у розвитку економіки США.
5. Території, куплені США.
6. США у світових рейтингах.
7. Най-най... у світі в США.
8. «Третє узбережжя» США: економічне, соціальне, екологічне, політичне значення.
9. Об'єкти Всесвітньої спадщини в США.
10. Острівні території США (інкорпоровані та неінкорпоровані, приєднані та неприєднані, організовані та неорганізовані, населені та ненаселені, вільно асоційовані, спірні).
11. Корінне населення США. Індіанські резервації.

### **Географічна номенклатура:**

1. 50 штатів з їх столицями, федеральний округ Колумбія, острівні території США.

## **Практичне заняття 3-4**

### **НАСЕЛЕННЯ США**

**Мета заняття:** виконати аналіз демографічної й міграційної ситуації в США та їх регіональних відмінностей, складу та структури населення, трудового потенціалу, особливостей розміщення й розселення населення в країні.

**Ключові поняття:** американська нація, асиміляція, переселенська країна, «плавильний котел націй і рас», концепція салатниці, європейська імміграція, імміграційне законодавство США, І тип відтворення населення, простий режим

відтворення населення, стаціонарна статеві-вікова піраміда, старіння населення, «релігійне черезсмужжя», «біблійний пояс», «коридор мормонів» («желейний пояс» або «пояс Джел-О»), «нецерковний пояс», етнічні особливості, рабство, індіанські резервації, гетто, «чорний пояс», соціально-класовий склад, постіндустріальний тип зайнятості, білі і сині (блакитні) комірці, внутрішні міграції населення, урбанізація, субурбанізація, американські субурбії, рурбанізація, місто, міська агломерація, метрополітенський ареал, мегалополіси.

### **Питання для обговорення:**

1. Особливості формування американської нації.
2. Динаміка чисельності населення США в XX-XXI ст. та її причини. Темпи приросту населення. Сучасна чисельність населення країни та її регіональні відмінності. Штати з найбільшою і найменшою чисельністю населення. Прогнози росту народонаселення.
3. Щільність населення США: основні риси, територіальні відмінності та їх причини.
4. Демографічна ситуація в США (додаток В). Тип та режим відтворення населення США. Народжуваність, смертність та природний приріст, їх територіальні відмінності. Штати з найбільш сприятливою і несприятливою демографічною ситуацією.
5. Статеві-віковий склад населення США та його територіальна диференціація. Середній вік населення. Середня очікувана тривалість життя при народженні. Тип статево-вікової піраміди.
6. Расовий склад населення США. Головні расові групи сучасного населення (білі американці, в т.ч. латиноамериканці; афроамериканці; американські індіанці та аборигени Аляски; азіати; корінні гавайці або інші жителі Океанії; дві і більше національностей; інші раси), їх поширення по території США. «Чорний пояс» США.
7. Етнолінгвістичний склад населення США. Корінне населення США.
8. Релігійний склад населення США: переважаючі релігійні групи населення, їх поширення по території США. Релігійність населення: територіальні відмінності та їх причини. «Біблійний пояс» США. «Коридор мормонів» («Желейний пояс» або «пояс Джел-О»). «Нецерковний пояс» США.
9. Особливості соціально-класового складу населення. Трудові ресурси США, структура зайнятості, рівень безробіття. Білі і сині (блакитні) комірці. Постіндустріальний тип зайнятості населення.
10. Міграції населення в США. Сальдо міграцій. Міграційно привабливі і непривабливі штати. Імміграційні хвилі. Імміграційне законодавство США.
11. Розселення населення США. Типи розселення населення. Міське і



сільське населення, метрополітенське і неметрополітенське населення.  
Типи сільського розселення в різних районах США.

12. Урбанізація: переважаючі форми урбанізації, територіальні відмінності та їх причини. Американські субурбії.
13. Місто в США. Міста-мільйонери, метрополітенські ареали та мегалополіси США. Глобальні міста США.

### **Завдання до практичної роботи:**

**Завдання 1.** Користуючись даними табл. 1, обрахуйте абсолютний приріст та темпи приросту населення США за кожні 10 років (за прикладом для періоду 1776-1790 рр.). Побудуйте графік динаміки чисельності населення США та темпів його приросту протягом 1776-2020 рр. Виділіть етапи динаміки чисельності населення США та поясніть підстави такої періодизації (письмово).

*Таблиця 1*

**Динаміка чисельності населення США в XVIII-XXI ст.\***

<b>Роки</b>	<b>Чисельність населення, млн. осіб</b>	<b>Абсолютний приріст населення, тис. осіб</b>	<b>Темпи приросту населення, %</b>
<b>1776</b>	3,0		
<b>1790</b>	3,93	0,93	31,0
<b>1800</b>	5,24		
<b>1810</b>	7,24		
<b>1820</b>	9,64		
<b>1830</b>	12,87		
<b>1840</b>	17,07		
<b>1850</b>	23,19		
<b>1860</b>	31,44		
<b>1870</b>	38,56		
<b>1880</b>	49,37		
<b>1890</b>	62,98		
<b>1900</b>	76,21		
<b>1910</b>	92,23		
<b>1920</b>	106,02		
<b>1930</b>	123,20		
<b>1940</b>	132,17		
<b>1950</b>	151,87		
<b>1960</b>	179,98		
<b>1970</b>	203,99		
<b>1980</b>	227,23		
<b>1990</b>	249,62		
<b>2000</b>	282,16		

<b>2010</b>	309,35		
<b>2020</b>	331,51		

\*Джерело: Міжнародна база даних Бюро перепису населення США US Census Bureau – International Data Base. – URL : <http://www.census.gov/ipc/www/idb>  
Population, total – United States. – URL : <https://data.worldbank.org/indicator/SP.POP.TOTL?end=2022&locations=US&start=1960&view=chart>

**Завдання 2.** США називають батьківщиною мегалополісів. Користуючись даними табл. 2, складіть картосхему «Мегалополіси США». Поясніть причини їх утворення та яку роль у соціально-економічному розвитку країни вони грають (усно). Дайте характеристику одного з мегалополісів США (за вибором студента).

Таблиця 2

### Мегалополіси США\*

№ з/п	Назва мегалополісу	Чисельність населення в 2010 р. (перепис), млн. осіб	Питома вага в населенні США, %	Чисельність населення в 2025 р. (прогноз), млн. осіб	Темпи приросту населення в 2010-2025 рр. (прогноз), %	Найбільші міста та міські агломерації
1	<b>Приозерний (Чипітс) / Great Lakes</b> (США – Канада)	55,5	18,0	60,7	9,4	Buffalo, <b>Chicago</b> , Cincinnati, <b>Cleveland</b> , Columbus, <b>Detroit</b> , Erie, Fox Cities, Grand Rapids, Hamilton, Indianapolis, Kansas City, Louisville, Madison, Milwaukee, Minneapolis–Saint Paul, Montreal, Ottawa, <b>Pittsburgh</b> , Quebec City, Rochester, Sarnia, Sault Ste. Marie, Niagara Falls, St. Louis, Sudbury, Syracuse, Toledo, Toronto, Twin Ports, Wheeling, Windsor
2	<b>Північно-Східний (Босваш) / Northeast</b>	52,3	17,0	58,4	11,7	Atlantic City, <b>Baltimore</b> , <b>Boston</b> , Brookhaven, Bridgeport, Danbury, Hampton Roads (Virginia Beach, Norfolk), Harrisburg, Hempstead, Islip, Jersey City, Lehigh Valley (Allentown-Bethlehem-Easton),

						Newark, New Haven, <b>New York</b> , Norwalk, Oyster Bay, Paterson, <b>Philadelphia</b> , Portland (ME), Providence, Richmond, Knowledge Corridor (Springfield and Hartford), Stamford, Trenton, <b>Washington</b> , Waterbury, Wilmington, Worcester, Yonkers
3	<b>Каліфор- нійський (Сан-Сан) (США – Мексика), у т.ч. Southern California  Northern California</b>	38,4  24,4  14,0	13,0  8,0  5,0	45,4  29,0  16,4	36,0  18,9  17,1	Anaheim, Bakersfield, Inland Empire (San Bernardino–Riverside), Las Vegas, Long Beach, <b>Los Angeles</b> , <b>San Diego</b> , Tijuana; Fresno, Modesto, Oakland, Reno, Sacramento, <b>San Francisco</b> , San Jose, Stockton, Vallejo
4	<b>Техаський трикутник / Texas Triangle</b>	19,7	6,0	24,8	25,9	Austin, Dallas–Fort Worth, Houston, Oklahoma City, San Antonio, Tulsa
5	<b>Атлантич- ний Підмонт / Piedmont Atlantic</b>	17,6	6,0	21,7	23,3	Atlanta, Birmingham, Charlotte, Chattanooga, Greenville, Huntsville, Jonesboro, Knoxville, Memphis, Montgomery, Nashville, Piedmont Triad (Greensboro–Winston-Salem), Research Triangle (Raleigh–Durham-Chapel Hill), Tuscaloosa
6	<b>Флорида / Florida</b>	17,3	6,0	21,5	24,3	Fort Lauderdale, Jacksonville, Miami, Orlando, Port St. Lucie, Tampa Bay Area (Tampa–St. Petersburg–Clearwater), West Palm Beach
7	<b>Узбережжя Мексикан- ської затоки США / Gulf Coast (США – Мексика)</b>	13,4	4,0	16,3	21,6	Baton Rouge, Beaumont–Port Arthur, Corpus Christi, Gulfport–Biloxi, Houston, Lafayette, Lake Charles, Mobile, New Orleans, Pensacola, Navarre

8	<b>Каскадія / Cascadia</b> (США – Канада)	12,4	4,0	13,5	8,2	Abbotsford, Boise, Eugene, Portland (OR), Salem, Seattle, Tacoma, Spokane, Tri-Cities, Vancouver (BC), Vancouver (WA), Victoria
9	<b>Сонячний коридор Арізони / Arizona Sun Corridor</b> (США – Мексика)	5,6	2,0	7,8	39,3	Chandler, Mesa, Phoenix, Tucson, Nogales
10	<b>Коридор Фронт Рендж / Front Range</b>	5,5	2,0	6,9	26,0	Albuquerque, Cheyenne, Colorado Springs, Denver, Pueblo, Salt Lake City

\*Джерело: Hagler, Yoav (November 2009). Defining U.S. Megaregions. America 2050. Retrieved February 19, 2022 – via RPA.org.

**Завдання 3.** Проаналізуйте динаміку структури зайнятості населення в США з 1850 по 2018 рр. (табл. 3). Обрахуйте питому вагу працездатного населення в населенні США. Побудуйте графіки зміни частки зайнятих у сільському господарстві та інших галузях (промисловості, сфері послуг) за цей період (*роки поза масштабом*). Дайте характеристику «постіндустріального» типу зайнятості населення США. Кого називають білими і синіми (блакитними) комірцями? Які ще існують варіанти поділу американських робітників за кольором комірця?

Таблиця 3

**Динаміка структури зайнятості населення в США, 1850-2018 рр.\***

Роки	Чисельність населення, тис. осіб	Працездатне населення		Структура зайнятості	
		чисельність, тис. осіб	питома вага в населенні країни, %	питома вага зайнятих у сільському господарстві, %	питома вага зайнятих в інших галузях, %
1850	23192	7697		63,7	36,3
1870	38558	12925		58,9	41,1
1890	62980	23318		42,6	57,4
1910	92228	37371		31,0	69,0
1930	123203	48830		21,4	78,6
1950	179979	60054		11,6	88,4
1960	179979	69877		6,0	94,0

1970	203984	82049		3,1	96,9
1980	227225	106085		2,2	97,8
1990	249623	125182		1,6	98,4
2000	282162	146500		1,6	98,4
2012	314199	154900		0,7	99,3
2018	326767	178185		0,8	99,2

\*Джерело: Міжнародна база даних Бюро перепису населення США US Census Bureau – International Data Base. – URL : <http://www.census.gov/ipc/www/idb>

**Завдання 4.** Одним з показників, що характеризують рівномірність розміщення населення по території країни, є індекс концентрації населення (додаток Г). Користуючись даними табл. 4, обрахуйте індекс концентрації населення США. Зробіть висновки щодо розміщення населення США по території країни та причини такого розміщення.

Таблиця 4

**Площа і населення за штатами США (оцінка на 1 липня 2022 р.)\***

Штати	Площа суходолу, тис. км <sup>2</sup>	Питома вага в площі країни $S_q$ , %	Насе- лення, тис. осіб	Питома вага в населенні країни $P_q$ , %	$ P_q - S_q $ , %
<b>США</b>	<b>9147,6</b>	<b>100,0</b>	<b>333287,6</b>	<b>100,0</b>	
Айдахо	214,0		1939,0		
Айова	144,7		3200,5		
Алабама	131,2		5074,3		
Аляска	1478,0		733,6		
Арізона	294,2		7359,2		
Арканзас	134,8		3045,6		
Вайомінг	251,5		581,4		
Вашингтон	172,1		7785,8		
Вермонт	23,9		647,1		
Вірджинія	102,3		8683,6		
Вісконсін	140,3		5892,5		
Гаваї	16,6		1440,2		
Делавер	5,0		1018,4		
Джорджия	149,0		10912,9		
Західна Вірджинія	62,3		1775,2		
Іллінойс	143,8		12582,0		
Індіана	92,8		6833,0		
Каліфорнія	403,5		39029,3		
Канзас	211,8		2937,2		
Кентуккі	102,3		4512,3		
Колорадо	268,4		5839,9		
Коннектикут	12,5		3626,2		

Луїзіана	111,9		4590,2		
Массачусетс	20,2		6982,0		
Мен	79,9		1385,3		
Меріленд	25,1		6164,7		
Міннесота	206,2		5717,2		
Міссісіпі	121,5		2940,1		
Міссурі	178,0		6178,0		
Мічіган	146,4		10034,1		
Монтана	377,0		1122,9		
Небраска	199,0		1967,9		
Невада	284,3		3177,8		
Нью-Гемпшир	23,2		1395,2		
Нью-Джерсі	19,0		9261,7		
Нью-Йорк	122,6		19677,2		
Нью-Мексико	314,2		2113,3		
Огайо	105,8		11756,1		
Оклахома	177,7		4019,8		
Округ Колумбія	0,2		671,8		
Орегон	248,6		4240,1		
Пенсильванія	115,9		12972,0		
Південна Дакота	196,4		909,8		
Південна Кароліна	77,9		5282,6		
Північна Дакота	178,7		779,3		
Північна Кароліна	125,9		10699,0		
Род-Айленд	2,7		1093,7		
Теннесі	106,8		7051,3		
Техас	676,6		30029,6		
Флорида	138,9		22244,8		
Юта	212,8		3380,8		

*\*Джерело:* Міжнародна база даних Бюро перепису населення США US Census Bureau – International Data Base. – URL : <http://www.census.gov/ipc/www/idb>

**Завдання 5.** Користуючись статистичними даними з офіційних джерел (наприклад, Resident population of the United States by race from 2000 to 2021(in millions). – URL : <https://www.statista.com/statistics/183489/population-of-the-us-by-ethnicity-since-2000/>), ознайомтеся з расовим складом населення США в 2000-2021 рр. Як він змінився протягом ХХІ ст.? Побудуйте колові діаграми расового складу населення США в 2000 і 2021 рр. Порівняйте їх. Подумайте, чому США – це «плавильний котел рас і націй»?

**Завдання 6.** Що таке релігійний ландшафт? Користуючись статистичними даними з офіційних джерел (наприклад, The American Religious

Landscape in 2020. – URL : <https://www.prrri.org/research/2020-census-of-american-religion/>), ознайомтеся з релігійним ландшафтом США в 2020 р. Наведіть основні статистичні дані. Побудуйте колову діаграму релігійного складу населення США в 2020 р. (без урахування расової складової). Чому релігійну ситуацію в США називають «релігійним черезсмужжям»?

**Проблемні питання:**

1. Часто кажуть: «Мадрид – це ще не Іспанія, Італія – не Рим, а Франція – це Париж і тільки Париж». Виходячи з цього вислову, подумайте, як правильно сказати про Нью-Йорк? Чи згодні Ви, що «Нью-Йорк – це не Америка, а Манхеттен – це не Нью-Йорк»? Чи «Америка – це Нью-Йорк і тільки Нью-Йорк»? Відповідь обґрунтуйте.

2. Яке місто США образно називають «містом великого яблука», «столицею світу»? Чому? Які ще міста США відомі своїми образними назвами?

**Підготуйте повідомлення (бажано з презентацією):**

1. Формування американської нації. Модель плавильного котла або салатниці?
2. Американський спосіб життя.
3. Корінне населення США.
4. Сутність сучасного імміграційного законодавства в США.
5. США – «плавильний котел рас і націй».
6. «Релігійне черезсмужжя» по-американськи.
7. Американське місто, його архітектурно-планувальна, соціальна та етнічна структури. Специфіка районів «downtown», «midtown» і «uptown».
8. Одноповерхова Америка. Американські субурбії.
9. Східний мегалополіс – найбільша урбанізована територія світу.
10. Нью-Йорк – містобудівний феномен.
11. Менталітет американців. Американські «дивацтва».
12. Положення жінки в США.
13. Гетто в США.
14. Явище «white flying» в містах США.
15. Проблема ожиріння населення США. Фудбанки в США.

**Географічна номенклатура:**

1. Найбільші міста і міські агломерації США.
2. Мегалополіси США.

## **Практичне заняття 5-6**

### **ГОСПОДАРСТВО США**

**Мета заняття:** виявити взаємозв'язок природних, соціально-економічних і політичних факторів, що визначають спеціалізацію США та їх участь у міжнародному поділі праці; виявити особливості галузевої структури економіки США, показати пріоритетні галузі промисловості, АПК і сучасне багатогалузеве сільське господарство; вивчити особливості географії основних галузей господарства.

**Ключові поняття:** американська економічна модель, ринкова економіка, міжнародний поділ праці, постіндустріальна економіка, економіка знань, сервісна економіка, інноваційна економіка, інформаційне суспільство, суспільство масового споживання, сумісне споживання, монополії, транснаціональні корпорації, інтеграційні процеси, іржавий пояс (виробничий, сталевий або фабричний пояс), газовий пояс Індіани, свинцевий пояс, технопарки, технополіси, інноваційні кластери, фермерство, сільськогосподарські райони (пояси), молочний пояс, кукурудзяний пояс, пшеничний пояс, бавовняний пояс, фруктовий пояс, рисовий пояс, агробізнес, агропаливна індустрія, північноамериканський тип транспортної мережі, інтелектуальна власність, «Ліга плюща», медичне страхування.

### **Питання для обговорення:**

1. Місце США в світовій економічній системі. Роль країни в міжнародному поділі праці.
2. Американська економічна модель: характерні риси і сучасні особливості. Постіндустріальна економіка. Економіка знань. Сервісна економіка. Інноваційна економіка. Інформаційне суспільство. США як суспільство масового споживання. США як суспільство сумісного споживання.
3. Загальна характеристика економіки США. США – країна з ринковою економікою. ВВП та його структура за видами економічної діяльності. Штати за найбільшим і найменшим ВВП.
4. Паливно-енергетичний комплекс США. Галузева й територіальна структура окремих галузей комплексу:
  - 4.1. Вугільна промисловість. Шахтарські війни в першій половині ХХ ст. Сучасні методи вуглевидобутку та їх екологічні наслідки.
  - 4.2. Нафтогазова промисловість США. Спадщина Standard Oil. Східний Техас. Екологія півночі і нафтогазові ресурси Аляски. Континентальний шельф і катастрофа «Макондо». Трубопровідна система. Особливості видобутку сланцевого газу.
  - 4.3. Нафтопереробна промисловість США. Географія найбільших нафтопереробних заводів.
  - 4.4. Електроенергетика США. Структура виробництва електроенергії.



Розміщення ТЕС, ГЕС і АЕС. Альтернативна електроенергетика в США. Електроенергетичний комплекс в басейні річки Теннессі – найпотужніший електроенергетичний район США.

5. Металургія та металообробка в США. Галузева й територіальна структура окремих галузей комплексу:
  - 5.1. Чорна металургія. Президійна металургія.
  - 5.2. Кольорова металургія. Алюмінієва промисловість як провідна галузь кольорової металургії країни.
6. Машинобудування США. Галузева й територіальна структура окремих галузей комплексу (авіаційної і ракетно-космічної, суднобудування, верстатобудування, приладобудування та ін.). Лос-Анджелес – «столиця авіа- і ракетно-космічного машинобудування» США. Сіетл – «авіаційна столиця» США.
7. Автомобільна промисловість як провідна галузь транспортного машинобудування США. «Фордівська» система масового виробництва автомобілів. Виробнича система «Тойоти». Мічиган – «автомобільний штат» США. Детройт – «автомобільна столиця» США.
8. Хімічна промисловість США. Галузева й територіальна структура галузі. Фармацевтична промисловість як провідна галузь хімічної промисловості США. Х'юстон – «нафтохімічна столиця» США.
9. Промислові райони і пояси США.
10. АПК США. Галузева й територіальна структура окремих галузей комплексу:
  - 10.1. Сільське господарство США: рослинництво, тваринництво. Сільськогосподарські пояси. Американське фермерство. Агрокпаливна індустрія.
  - 10.2. Легка промисловість.
  - 10.3. Харчова промисловість.
11. Військово-промисловий комплекс США. Галузева й територіальна структура військових галузей економіки. Пентагон.
12. Транспортна система США. Ключові віхи в історії транспортної інфраструктури Північної Америки: канали, залізні дороги, шосейна мережа. Інтегрування транспорту США і Канади. Північноамериканський тип транспортної системи.
13. Освіта в США. Переваги та недоліки американської системи середньої освіти. Вища освіта в США. Провідні заклади вищої освіти країни. «Ліга плюща».
14. Наука і наукомісткі галузі США. Географія науки США. «Силіконові долини».

15. Американська система охорони здоров'я. Медичне страхування в США.
16. Туристична галузь США.
17. Зовнішньоекономічні зв'язки. Товарна і географічна структура експорту й імпорту країни.

### **Завдання до практичної роботи:**

**Завдання 1.** Ознайомтеся з галузевою та територіальною структурою електроенергетики США. Користуючись статистичними даними сайту Our world in data (Electricity production by source. – URL : <https://ourworldindata.org/grapher/electricity-prod-source-stacked>), обрахуйте частку США в світі за виробництвом електроенергії різних видів. Побудуйте колові діаграми структури виробництва електроенергії США і світу в цілому. Виконайте їх письмовий аналіз. Нанесіть на карту найбільші ТЕС, ГЕС, АЕС, альтернативні електростанції країни. Визначте територіальні особливості їх поширення по країні.

**Завдання 2.** Ознайомтеся з галузевою та територіальною структурою машинобудування США. Заповніть систематизуючу таблицю (табл. 1).

*Таблиця 1*

#### **Машинобудівний комплекс США**

Галузь машинобудування	Найбільші центри виробництва (із зазначенням штату)	Найбільші ТНК, що діють у галузі

**Завдання 3.** На території США виділяють 8 основних промислових районів: 1) Південна Нова Англія / Southern New England, 2) Середньоатлантичні штати / Mid-Atlantic States, 3) регіон Пітсбург – озеро Ері / Pittsburgh-Lake Erie Region, 4) Детройтський промисловий регіон / Detroit Industrial Region, 5) регіон озера Мічиган / Lake Michigan Region, 6) Південні Аппалачі / Southern Appalachian Region, 7) Східний Техас / Eastern Texas, 8) Тихоокеанський прибережний регіон / Pacific Coastal Region. Крім того історично склалося декілька промислових поясів – газовий пояс Індіани / Indiana Gas Belt; іржавий пояс / Rust Belt (виробничий, фабричний або сталевий пояс / Manufacturing Belt, Factory Belt, or Steel Belt), свинцевий пояс / Lead Belt. Нанесіть їх на карту. Дайте стислу характеристику одного з промислових районів (на вибір студента). Рекомендоване джерело: Industrial Regions of USA. – URL : <https://content.patnawomenscollege.in/geography/INDUSTRIAL%20REGIONS%20OF%20USA.pdf>

**Завдання 4.** На території США виділяють декілька поясів сільськогосподарської спеціалізації: кукурудзяний пояс / Corn Belt, пшеничний пояс / Wheat Belt, бавовняний пояс / Cotton Belt, молочний пояс / Milk Belt, фруктовий пояс / Fruit Belt, рисовий пояс / Rice Belt. Нанесіть їх на карту. Дайте стислу характеристику.

**Завдання 5.** Ознайомтеся з географією транспорту США. Заповніть табл. 2. Визначте основні риси, що характеризують «північноамериканський тип» транспортної мережі. Поясніть, чому провідне місце в вантажообігу належить автомобільному транспорту.

Таблиця 2

### Транспортний комплекс США

Вид транспорту	Найбільші автомобільні та залізничні вузли, аеропорти, річкові та морські порти (із зазначенням штату)
залізничний	
автомобільний	
авіаційний	
морський	
річковий	

**Завдання 6.** Користуючись статистичними даними з офіційних джерел (наприклад, Breaking Down America's Imports and Exports by Product. – URL : <https://howmuch.net/articles/us-exports-imports-of-goods-and-services-by-type-of-product>; Mapped: The Top U.S. Exports by State. – URL : <https://www.visualcapitalist.com/cp/mapped-the-top-us-exports-by-state/>; Mapped: The Top U.S. Imports by State. – URL : <https://www.visualcapitalist.com/cp/mapped-the-top-u-s-imports-by-state/>), побудуйте колові діаграми товарної структури експорту й імпорту США. Виконайте їх письмовий аналіз. Визначте головні товари експорту та імпорту для кожного штату (табл. 3).

Таблиця 3

### Зовнішня торгівля США за штатами, 2020 р.

Штат	Головні товари експорту	Головні товари імпорту

**Завдання (додаткове, за бажанням студента).** Американський політолог З. Бжезінський у праці «Стратегічне бачення: Америка і криза глобальної влади» подав баланс США на сучасній геополітичній і гео економічній карті світу (табл. 4). Поясніть висновки ученого.

## Баланс США\*

Вад	Переваги
Державний борг	Загальна економічна могутність
Недосконала фінансова система	Перспективи нововведень
Дедалі більша соціальна нерівність	Демографічні зміни
Занепад інфраструктури	Швидка мобілізація
Неуцтво загалу	Вдале географічне розташування
Паралізована політика	Привабливість демократії

\*Джерело: Бжезінський З. Стратегічне бачення : Америка і криза глобальної влади / З. Бжезінський. – [пер. з англ. Г. Лелів]. – Львів : Літопис, 2012.

**Проблемні питання:**

1. У спеціальній літературі останнім часом часто зустрічається припущення, що ХХІ століття може стати для США «вугільним». Як Ви вважаєте, з чим це пов'язано? Доведіть або спростуйте це припущення. На Вашу думку, яким же буде ХХІ століття для США – «вугільним», «нафтовим», «газовим» чи «альтернативним»? Обґрунтуйте свою точку зору.

2. Іноді говорять, що автомобіль створив Америку. Про що говорить ця фраза? Яке значення для США мало та має автомобілебудування? Який штат називають автомобільним штатом США, а яке місто – автомобільною столицею США? Поясніть цитату: «Водіння автомобіля (в США) в чомусь втратило свій початковий «транспортний» сенс. В автомобілі американець проводить стільки часу, скільки спить, так що перебування в автомобілі не приватна подія, але великий фрагмент життя...».

3. Які риси характерні для американської моделі економіки? Доведіть, що США – це постіндустріальна економіка, інноваційна економіка, економіка знань, сервісна економіка, економіка масового споживання, економіка спільного споживання (sharing economy).

4. Що таке «індекс БігМака», «бутербродний курс», «бургерономіка»?

**Підготуйте повідомлення (бажано з презентацією):**

1. США як суспільство масового споживання.
2. Економіка спільної участі (sharing economy) та сумісне споживання (collaborative consumption).
3. Державний борг США.
4. Детройт – місто-привид, місто-банкрот.
5. «Золоті лихоманки» в історії господарського освоєння США.

6. Зарубіжні військові бази США. Пентагон.
7. Нові форми організації наукової роботи в галузі промисловості, науково-дослідні парки («силіконові долини») та їх вплив на територіальну структуру господарства.
8. Ферма як основний тип сільськогосподарських підприємств США.
9. «Пояси» в США.
10. Американська, канадська та європейська моделі медичної допомоги.
11. «Ліга плюща».
12. Найбільш відомі та туристично привабливі об'єкти США (природні, антропогенні, природно-антропогенні – на вибір студента).
13. Україна і США.

### **Географічна номенклатура:**

1. Найбільші промислові центри США.
2. Сільськогосподарські та промислові пояси США.

### **Практичне заняття 7-8**

## **СУСПІЛЬНО-ГЕОГРАФІЧНА ХАРАКТЕРИСТИКА КАНАДИ**

**Мета заняття:** вивчити особливості історії відкриття, заселення, господарського освоєння та формування адміністративно-територіальної карти країни, природно-ресурсного потенціалу, географії населення й основних галузей господарства; виявити взаємозв'язок природних, соціально-економічних і політичних факторів, що визначають спеціалізацію Канади та її участь у міжнародному поділі праці; закріпити вміння зі складання комплексної суспільно-географічної характеристики території.

### **Питання для обговорення:**

1. Загальні відомості та особливості економіко-географічного положення Канади. Соціально-економічний портрет країни: місце країни у світі (площа, населення, загальний ВВП і ВВП на душу населення, індекс людського розвитку). Особливості економіко-географічного положення, його оцінка. Форма державного правління і державного устрою. Адміністративно-територіальний поділ. Державні і народні символи країни. Міжнародні організації, до складу яких входить країна.
2. Природно-ресурсний потенціал Канади та його оцінка. Особливості геологічної будови і рельєфу. Обсяг і структура мінерально-сировинних ресурсів. Клімат, його господарська оцінка. Гідрографічна мережа: енергетична, транспортна, водогосподарська, рекреаційна оцінка. Земельні ресурси та їх структура. Ґрунтовий покрив, оцінка родючості ґрунтів. Рослинний і тваринний світ, їх господарське значення. Лісистість території. Природно-рекреаційні ресурси.

3. Суспільно-географічна характеристика населення і розселення Канади. Чисельність населення та її динаміка, особливості формування населення. Тип і режим відтворення. Демографічна ситуація в країні та її показники (загальні коефіцієнти народжуваності і смертності, коефіцієнт природного приросту). Міграційний рух населення та його показники (сальдо міграції). Очікувана тривалість життя. Статеві-вікова структура і середній вік населення. Расовий, етнолінгвістичний та релігійний склад населення. Оцінка трудових ресурсів, структура зайнятості, рівень безробіття. Розміщення населення. Щільність населення. Сучасна система розселення, рівень урбанізації, найбільші міста та міські агломерації. Мегалополіси. Демографічна політика.
4. Особливості економічного розвитку і загальна характеристика господарства Канади. Особливості формування господарського комплексу країни. Структура ВВП. Місце країни в міжнародному поділі праці. Основні риси і тенденції сучасного господарства. Тип економічної системи (традиційна, планова, ринкова, змішана). Тип економіки (аграрна, агропромислова, аграрно-індустріальна, індустріально-аграрна, індустріальна, постіндустріальна, інформаційна, сервісна, інноваційна, економіка знань). Найбільші ТНК, їх галузева спеціалізація.
5. Промисловість Канади, її галузева і територіальна структура. Основні тенденції розвитку, структурні та територіальні зрушення. Найбільші ТНК, їх галузева спеціалізація.
  - 5.1. Паливно-енергетичний комплекс, його структура. Паливні ресурси: нафта, газ, кам'яне вугілля та інші (кількісна та якісна оцінка). Нафтопереробна промисловість. Електроенергетика. Структура виробництва електроенергії. Розміщення ТЕС, ГЕС і АЕС. Альтернативна електроенергетика.
  - 5.2. Переробна промисловість: структура, географія розміщення, основні тенденції. Чорна металургія: обсяги виробництва, тенденції розвитку, основні райони і найбільші металургійні комбінати. Кольорова металургія, основні галузі і географія розміщення, обсяги виробництва, тенденції розвитку.
  - 5.3. Машинобудування і металообробка. Основні галузі спеціалізації та центри, найбільші ТНК. Види машинобудування. Важке машинобудування. Транспортне машинобудування: залізничне, автомобілебудування, суднобудування, авіаракетокосмічне. Новітні види машинобудування, структурні та територіальні зрушення.
  - 5.4. Хімічна промисловість. Сировинна база. Галузева структура та особливості розміщення. Основна хімія (виробництво мінеральних добрив, сірки, соди та ін.). Органічна хімія (нафтохімія, виробництво синтетичного каучуку, хімічних волокон, пластмас). Тонка хімія (фармацевтика, мікробіологічні виробництва, парфумерія).
  - 5.5. Лісопромисловий і будівельно-індустріальний комплекси.
  - 5.6. Легка і харчова промисловість, спеціалізація і територіальна організація.
6. Сільське господарство Канади. Значення для економіки країни. Інтенсивність і ефективність виробництва, галузева структура. Рівень самозабезпеченості країни.
  - 6.1. Рослинництво. Географія галузі, спеціалізація експорту.

- 6.2. Тваринництво. Провідні галузі, структурні та територіальні зрушення.
- 6.3. Сільськогосподарські зони.
7. Транспорт Канади. Основні види та їх роль у внутрішніх і міжнародних перевезеннях. Автомобільний, залізничний, водний, повітряний і трубопровідний транспорт. Обсяги пасажиро- та вантажоперевезень. Динаміка розвитку.
  8. Сфера послуг Канади, провідні галузі: освіта і наука, охорона здоров'я, банківська і фінансова сфера, туризм тощо.
  9. Зовнішньоекономічні зв'язки Канади. Зовнішньоторговельний баланс. Товарна і географічна структура експорту й імпорту країни. Інвестиційна діяльність, експорт та імпорт капіталу.
  10. Внутрішні відмінності. Регіональні диспропорції в економічному розвитку і регіональна економічна політика країни. Сучасна мережа економічних районів та їх суспільно-географічна характеристика. Спеціалізація економічних районів та їх частка в структурі промислового і сільськогосподарського виробництва, сфері послуг країни.
  11. Проблеми та перспективи розвитку Канади.

### **Завдання до практичного заняття:**

**Завдання 1.** Підготувати спільну (на групу) доповідь і презентацію з суспільно-географічної характеристики Канади за типовим планом (*додаток А або питання для обговорення*).

**Завдання 2 (творче).** Підготуйте проект «США чи Канада?» (*доповідь з презентацією*). В проекті слід обрати країну, в якій, на Ваш погляд, склалися найкращі умови для життя людини. Доведіть свою точку зору, виділивши природні, економічні, соціальні, політичні, екологічні та інші аспекти, які в обраній Вами країні кращі, ніж у іншій.

### **Проблемні питання:**

**1.** США і Канада – дві країни в Англо-Америці, які в історичному минулому мають дуже багато спільного, зокрема щодо відкриття, заселення, освоєння та розвитку їх територій. В той же час США часто називають «плавильним котлом рас і націй», а сусідню Канаду – багатонаціональною «строкатою мозаїкою». Поясніть ці висловлювання. Які відмінності американської та канадської націй дають підстави до таких тверджень? Які процеси призвели до формування таких відмінностей?

**2.** Чому Канаду образно називають «країною кленового листа»?

## РОЗДІЛ 2

# СУСПІЛЬНО-ГЕОГРАФІЧНА ХАРАКТЕРИСТИКА КРАЇН ЛАТИНСЬКОЇ АМЕРИКИ

### Практичне заняття 9-10

## ЛАТИНСЬКА АМЕРИКА: ЗАГАЛЬНА ХАРАКТЕРИСТИКА, ІСТОРІЯ ФОРМУВАННЯ, ЕГП, ПРП

**Мета заняття:** виявити географічні, культурні, соціально-економічні, етнічні та політичні підстави виділення Латиноамериканського регіону;  
вивчити особливості історії відкриття, заселення, господарського освоєння та формування політичної карти регіону;  
провести аналіз політико- та економіко-географічного положення Латинської Америки;  
дати оцінку природно-ресурсного потенціалу регіону.

**Ключові поняття:** Америка, Південна Америка, Новий Світ, Латинська Америка, Латинська Америка і Карибські країни, Іberoамерика, Індоамерика, Іспанська Америка, європейська колонізація, іспанські конкістадори, індійські цивілізації, індіанські резервації, залежні території, метрополії, державні символи, республіка, королівства у складі Співдружності, унітарна держава, федерація, економіко-географічне положення, політико-географічне положення, природно-ресурсний потенціал, сельва, кампос, льянос, каатінга, пампа, Центральна Америка, Вест-Індія, Карибський регіон, Андські країни, Ла-Платські країни, країни Південного конусу, Середня Америка (Мезоамерика), Гвіанський трикутник, Атлантичний субрегіон, Північний Схід, Амазонія.

### Питання для обговорення:

1. Південна Америка, Латинська Америка, Латинська Америка і Карибські країни, Іberoамерика, Індоамерика, Іспанська Америка: співвідношення та пояснення назв регіонів. Географічні, культурні, соціально-економічні, етнічні та політичні підстави виділення Латинської Америки.
2. Латинська Америка: загальні відомості (площа та питома вага в площі суходолу світу, чисельність населення та питома вага в населенні світу, форми державного правління та державного устрою держав, держави з найбільшою та найменшою площею і чисельністю населення), склад регіону (незалежні держави та їх столиці; залежні території, їх метрополії та адміністративні центри).
3. Історія відкриття, заселення й господарського освоєння Латинської Америки. Коротка історія формування політичної карти регіону.
4. Економіко-географічне положення Латинської Америки та його оцінка.
5. Поділ Латинської Америки на субрегіони: аналіз різних підходів.
6. Природно-ресурсний потенціал Латинської Америки та його оцінка:



- 6.1. Мінеральні ресурси. Найбільші басейни та родовища корисних копалин. Країни-лідери за запасами корисних копалин у регіоні.
- 6.2. Рельєф та орографічні ресурси. Основні форми рельєфу. Найвища та найнижча точки регіону.
- 6.3. Клімат та агрокліматичні ресурси. Кліматичні пояси та типи клімату, в яких розташована Латинська Америка. Місця з найвищою і найнижчою температурою та вологістю в регіоні. Тьєрра темплада.
- 6.4. Водні ресурси. Забезпеченість регіону водними ресурсами. Країни з найвищою та найнижчою забезпеченістю водними ресурсами. Гідроенергоресурси.
- 6.5. Земельні та ґрунтові ресурси. Сільськогосподарська освоєність регіону. Структура сільськогосподарських угідь.
- 6.6. Флористичні та фауністичні ресурси. Лісистість Латинської Америки та її територіальні відмінності. Амазонські ліси.
- 6.7. Природно-рекреаційні ресурси. Найбільш привабливі для туристів природні об'єкти і явища.

### **Завдання до практичної роботи:**

**Завдання 1.** Усно дайте оцінку економіко-географічного положення Латинської Америки за планом (додаток Б). Охарактеризуйте його переваги й недоліки. Відповідь оформіть у вигляді таблиці (табл. 1).

*Таблиця 1*

#### **Переваги й недоліки економіко-географічного положення Латинської Америки**

Переваги ЕГП регіону	Недоліки ЕГП регіону

**Завдання 2.** Виділіть основні історичні етапи формування політичної карти Латинської Америки (*схематично*).

**Завдання 3.** Ознайомтеся з сучасною політичною картою регіону та історією її формування. Заповніть табл. 2.

Таблиця 2

## Держави Латинської Америки

Назва держави	Площа держави, тис. км <sup>2</sup>	Чисельність населення держави на 2022 р., тис. осіб	Форма державного правління та державного устрою	Колонією якої держави була в минулому, рік проголошення незалежності	Столиця
<b>РАЗОМ</b>					

**Завдання 4.** Які території в Латинській Америці є на сьогоднішній день залежними? Яким країнам вони належать? Який юридичний статус мають? Яка питома вага цих країн у площі та населенні Латинської Америки? Заповніть табл. 3.

Таблиця 3

## Залежні території Латинської Америки

Назва залежної території	Площа країни, тис. км <sup>2</sup>	Чисельність населення країни на 2022 р., тис. осіб	Юридичний статус	Країна-метрополія	Адміністративний центр
<b>РАЗОМ</b>					

**Завдання 5.** Оцініть загальну забезпеченість Латинської Америки мінеральними ресурсами. Відповідь оформіть у вигляді таблиці (табл. 4). Чому Латинську Америку називають «геологічною коморою світу»?

Таблиця 4

## Мінеральні ресурси Латинської Америки

Види палива і сировини	Країни, основні родовища та басейни, їх місцезонавання

**Проблемні питання:**

**1.** Які історичні особливості відкриття, заселення й освоєння території Америки обумовили той факт, що Північноамериканський регіон – це економічно розвинені країни, а Латиноамериканський регіон – це країни, що розвиваються?

2. Чому держави Латинської Америки – колишні колонії європейських країн, а фінансово залежать від США?

3. Чому в Латинській Америці немає жодної монархії (не враховуючи королівства у складі Співдружності)?

4. Які природні ресурси образно називають «білим вугіллям»? Оцініть забезпеченість Латинської Америки «білим вугіллям». Яка галузь господарства використовує ці ресурси? Чи розвинена вона в регіоні? Доведіть свою відповідь конкретними даними.

### **Підготуйте повідомлення (бажано з презентацією):**

1. Освоєння Амазонії.
2. Походження географічних назв Латинської Америки.
3. Давні цивілізації Латинської Америки (майя, інки, ацтеки).
4. Регіональні конфлікти в Латинській Америці.
5. Об'єкти всесвітньої спадщини ЮНЕСКО в Латинській Америці.
6. Проблеми природокористування в Латинській Америці. Ліси Амазонки – вже не «легені планети»?
7. Державні і народні символи латиноамериканських країн, їх інтерпретація.
8. Місце Латинської Америки на світовій арені.
9. Природні контрасти і природні рекорди Латинської Америки.
10. Латинська Америка – «геологічна комора світу».
11. Латинська Америка – найнебезпечніший регіон світу. Найнебезпечніші місця Латинської Америки (пам'ятки, країни, міста).
12. Корінне населення Латинської Америки. Індіанські резервації.

### **Географічна номенклатура:**

1. Незалежні держави Латинської Америки та їх столиці.
2. Залежні території Латинської Америки, їх країни-метрополії.

## **Практичне заняття 11-12**

### **НАСЕЛЕННЯ ЛАТИНСЬКОЇ АМЕРИКИ**

**Мета заняття:** виконати аналіз демографічної й міграційної ситуації в Латинській Америці та їх регіональних відмінностей, складу та структури населення, трудового потенціалу, особливостей розміщення й розселення населення в регіоні.

**Ключові поняття:** латиноамериканський регіон, латиноамериканський культурний світ, сучасні латиноамериканські нації, креоли, мулати, метиси, самбо, II тип відтворення населення, розширений режим відтворення населення, прогресивна статеві-вікова піраміда, урбанізація, субурбанізація,

«хибна/нетряна/помилкова/псевдо урбанізація», фавели, гетто, внутрішній та приокеанічний типи розселення населення, латиноамериканський тип міста.

### **Питання для обговорення:**

1. Чисельність населення Латинської Америки та її динаміка. Держави з найбільшою і найменшою чисельністю населення. Темпи приросту населення та їх територіальні відмінності.
2. Демографічна ситуація в Латинській Америці. Тип і режим відтворення населення. Загальні коефіцієнти народжуваності, смертності та природного приросту, їх територіальні відмінності.
3. Статеві-вікова структура, середній вік та очікувана тривалість життя населення Латинської Америки, їх територіальні відмінності. Тип статево-вікової піраміди.
4. Формування етнічної карти Латинської Америки. Основні расово-етнічні групи населення, їх територіальні відмінності. Місцеві народи. Поширення основних мов.
5. Релігійний склад населення Латинської Америки. Поширення основних релігій.
6. Расовий склад населення Латинської Америки. Креоли. Змішані раси.
7. Щільність населення та його територіальні відмінності. Латиноамериканський малюнок розселення населення. Внутрішній та приокеанічний типи розселення населення.
8. Урбанізаційні процеси в Латинській Америці. Рівень урбанізації та його територіальні відмінності. Хибна урбанізація і латиноамериканські нетрі (фавели). Найбільші міста Латинської Америки. Мегаміста Латинської Америки.
9. Трудові ресурси Латинської Америки. Структура зайнятості населення. Рівень безробіття та його територіальні відмінності.
10. Міграції населення. Сальдо міграції та його територіальні відмінності. Напрями зовнішньої і внутрішньої міграції. Міграційні коридори. Мексиканський потяг смерті «La Bestia».

### **Завдання до практичної роботи:**

**Завдання 1.** Розподіліть країни (держави і залежні території) Латинської Америки за офіційними мовами. Поясніть лінгвістичний склад населення, що склався в Латинській Америці.

#### **Офіційні мови:**

1. Англійська
2. Іспанська

3. Португальська
4. Французька
5. Нідерландська

**Завдання 2.** Користуючись даними про чисельність населення та площу території з попередньої практичної роботи (завдання 3-4), розрахуйте щільність населення країн Латинської Америки та індекс концентрації населення (додаток Г). Заповніть табл. 1. Проаналізуйте отримані дані та карту щільності населення Латинської Америки (рис. 1). Зробіть письмовий висновок, відзначивши:

а) яка середня щільність населення Латинської Америки? Як вона співвідноситься з середньою по світу (щільність населення суходолу, без Антарктики в 2022 р. – 60 осіб / км<sup>2</sup>)?

б) який субрегіон Латинської Америки має найвищу/найнижчу щільність населення – Центральна Америка, Вест-Індія, Андські країни, Ла-Платські країни, Північний Схід, Мексика, Бразилія? Зробіть відповідні підрахунки і наведіть їх;

в) для яких країн Латинської Америки характерні найвища і найнижча щільність населення? З чим це пов'язано?

г) як розміщено населення по території Латинської Америки – рівномірно, нерівномірно, різко нерівномірно?

д) в чому полягає різниця між внутрішнім та приокеанічним типами розселення? Для яких держав і залежних територій вони характерні? Які причини виникнення даних типів розселення?

*Таблиця 1*

### Соціально-економічна характеристика країн Латинської Америки

Назва субрегіону	Назва країни у складі субрегіону	Щільність населення на 2022 р., осіб / км <sup>2</sup>	Частка в площі регіону $S_q$ , %	Частка в населенні регіону $P_q$ , %	$ P_q - S_q $ , %	Рівень урбанізації в 2022 р., %	Індекс людського розвитку в 2022 р.	
							бали	рівень (дуже високий, високий, середній, низький)



Рис. 1. Щільність населення Латинської Америки, 2010 рік  
(Джерело: Human population density in the Latin America and Caribbean region. – URL : [https://www.researchgate.net/figure/Human-population-density-in-the-Latin-America-and-Caribbean-region-map-produced-by\\_fig2\\_311127784](https://www.researchgate.net/figure/Human-population-density-in-the-Latin-America-and-Caribbean-region-map-produced-by_fig2_311127784))

**Завдання** (додаткове, за бажанням студента). Користуючись даними про чисельність і щільність населення з попередніх завдань, оцініть розміщення населення країн Латинської Америки за допомогою кривої Лоренца (додаток Д).

**Завдання 3.** Користуючись статистичними даними сайту Our world in data (Share of people living in urban areas, 2021. – URL : <https://ourworldindata.org/grapher/share-of-population-urban>) або сайту The World bank data (Urban population (% of total population) – Latin America & Caribbean 2022. – URL : <https://data.worldbank.org/indicator/SP.URB.TOTL.IN.ZS?end=2022&locations=ZJ&start=1960&view=map>), визначте рівень урбанізації країн Латинської Америки. Заповніть табл. 1. Проаналізуйте отримані дані, а також карту урбанізованих ареалів Латинської Америки (рис. 2). Зробіть письмовий висновок, зазначивши:

а) для яких країн Латинської Америки характерний найбільш високий і найбільш низький рівень урбанізації. З чим це пов'язано?

б) назвіть найбільші агломерації і мегалополіси Латинської Америки.



Рис. 2. Урбанізовані ареали Латинської Америки, 2010 рік

(Джерело: Urban form and productivity: What shapes are Latin-American cities? – URL : <https://journals.sagepub.com/doi/full/10.1177/2399808321999309>)

**Завдання 4.** Одним з найважливіших показників, що свідчить про рівень соціально-економічного розвитку країн світу, є індекс людського розвитку (ІЛР). Як він розраховується? Ознайомтеся з даними про ІЛР латиноамериканських країн у 2021-2022 р. (джерело: Human Development Index, 2021. – URL : <https://ourworldindata.org/grapher/human-development-index>). Заповніть табл. 1. Зробіть письмовий висновок, зазначивши, для яких країн Латинської Америки характерний найбільш високий і найбільш низький ІЛР. З чим це пов'язано?

**Завдання 5.** В релігійній структурі населення Латинської Америки переважають католики (рис. 3). Вони переважають в усіх країнах.

Користуючись відкритими статистичними даними, розподіліть країни Латинської Америки за питомою вагою католиків серед їх жителів. Поясніть релігійний склад населення, що склався в Латинській Америці. Протягом 1995-2020 рр. питома вага католиків в релігійній структурі населення Латинської Америки зменшилася з 80 % до 57 %. Я ви думаєте, з чим це пов'язано?

**Питома вага католиків в населенні країни:**

- 1) 50 % і нижче;
- 2) 51-70 %;
- 3) 71-90 %.

Рекомендовані джерела: Religion in Latin America. – URL : <https://www.pewresearch.org/religion/2014/11/13/religion-in-latin-america/>

Religion affiliation in selected countries in Latin America and the Caribbean in 2020. – URL : <https://www.statista.com/statistics/1261540/religion-affiliation-selected-countries-in-lac/>

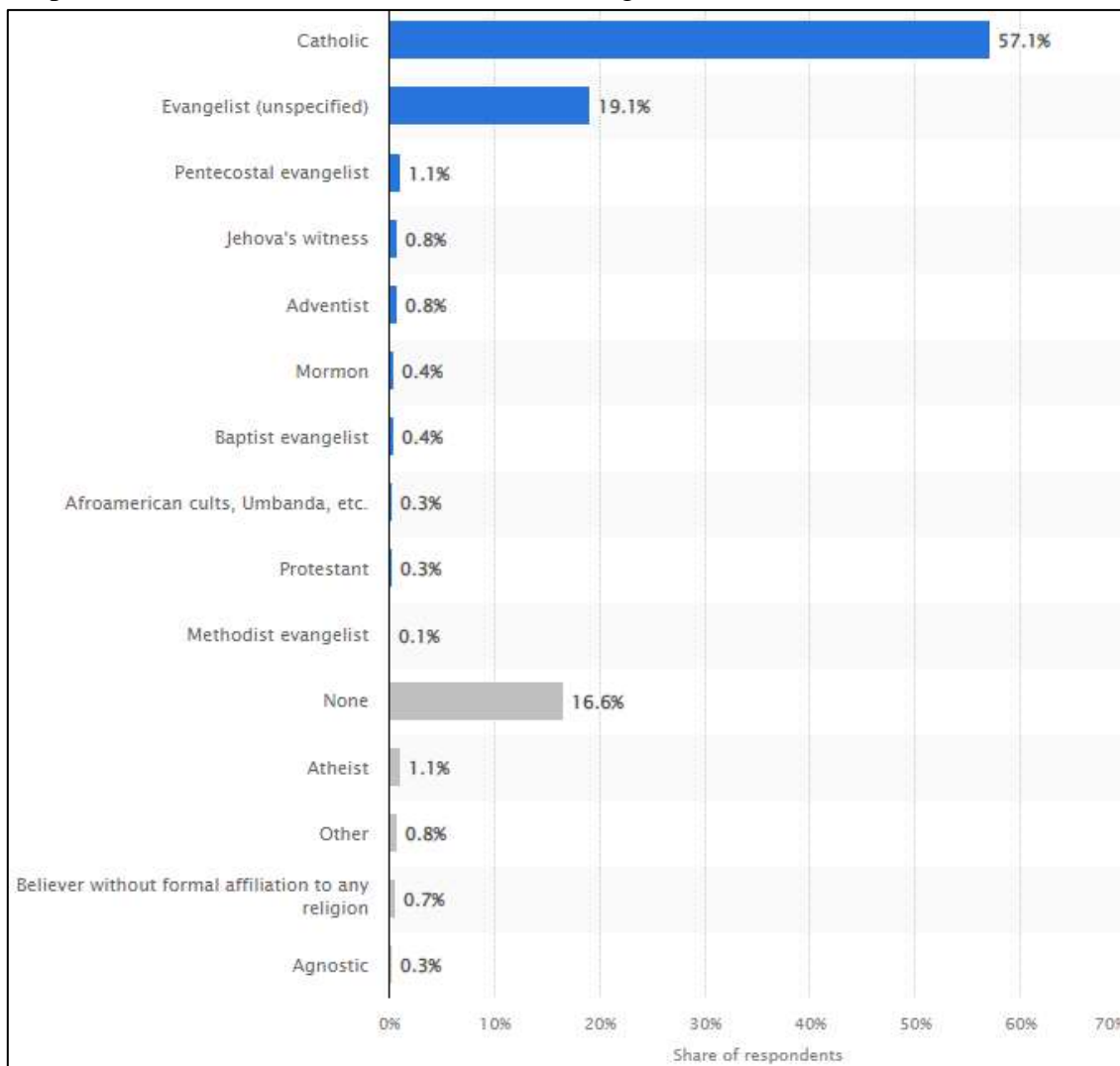


Рис. 3. Релігійна структура населення Латинської Америки, 2020 р.

(Джерело: Religion affiliation in Latin America as of 2020, by type. – URL : <https://www.statista.com/statistics/996386/latin-america-religion-affiliation-share-type/>)



**Проблемне питання.** Яке місто Латинської Америки образно називають «Нью-Йорком Латинської Америки»? Чому? Які ще міста та країни Латинської Америки відомі своїми образними назвами?

**Підготуйте повідомлення (бажано з презентацією):**

1. Давні цивілізації Латинської Америки (майя, інки, ацтеки).
2. Демографічні проблеми Латинської Америки. Чи є Латинська Америка регіоном з демографічним вибухом?
3. Латиноамериканський культурний світ.
4. Хибна/нетряна урбанізація в Латинській Америці. Бразильські фавели.
5. Расовий склад населення Латинської Америки. Різноманітність змішаних рас – метис, мулат, самбо, кастізо, спаніард, моріск, альбіно, торна атрас, лобо, замбайго, камбухо, альбарасадо, барсіно, койот, чамісо, койот метис, ай те естас....
6. Гетто в Латинській Америці.
7. Латиноамериканський тип міста.
8. Буенос-Айрес – латиноамериканський Париж.
9. Бразиліа – місто, спрямоване в майбутнє. Місто-літак, місто-метелик чи місто-птаха?
10. ТОП-10 латиноамериканських країн за якимось критерієм (найкрасивіші, найнебезпечніші, найбільші, з унікальною архітектурою тощо).
11. Мексиканський поїзд смерті «La Bestia».
12. Епоха масових міграцій в Латинській Америці. Нелегальна міграція. Міграційні каравани. Міграційна політика Д. Трампа та протести в Латинській Америці.

**Географічна номенклатура:**

1. Найбільші міста і міські агломерації Латинської Америки.

**Практичне заняття 13-14**

**ЗАГАЛЬНА ХАРАКТЕРИСТИКА**

**ГОСПОДАРСТВА ЛАТИНСЬКОЇ АМЕРИКИ**

**Мета роботи:** проаналізувати Латинську Америку як регіон, що розвивається, виявити характерні риси таких регіонів;  
дати оцінку соціально-економічного потенціалу Латинської Америки;  
розкрити особливості сучасної структури економіки регіону, показати пріоритетні галузі промисловості, сільського господарства, сфери послуг;  
вивчити особливості географії основних галузей господарства.

**Ключові поняття:** регіон, що розвивається, латиноамериканський регіон, багатоукладність економіки, вузька спеціалізація країн регіону, бананові республіки, латифундизм і мініфундизм, монопродуктивність, монокультурність, монотоварність, багатопереховне землеробство, малорозвиненість і відсталість, соціальна нерівність, залежність від іноземного капіталу, низький рівень життя, просторовий дуалізм.

### **Питання для обговорення:**

1. Латинська Америка – регіон, що розвивається. Характерні риси (багатоукладність економіки, малорозвиненість і відсталість, вузька спеціалізація країн, монопродуктивність промисловості, монокультурність сільського господарства, монотоварність експорту, соціальна нерівність, залежність від іноземного капіталу, низький рівень життя, просторовий дуалізм, сировинний характер економіки і традиційна структура виробництва з великим значенням сільського господарства, низький рівень розвитку обробної промисловості і гіпертрофований розвиток гірничодобувної промисловості тощо).
2. Місце Латинської Америки в міжнародному поділі праці. ВВП і ВВП на душу населення, їх динаміка. Структура ВВП. Тип економічної системи країн регіону (традиційна, планова, ринкова, змішана). Тип економіки країн регіону (аграрна, агропромислова, аграрно-індустріальна, індустріально-аграрна, індустріальна, постіндустріальна). Найбільші ТНК, їх галузева спеціалізація.
3. Промисловість Латинської Америки, її галузева і територіальна структура. Основні тенденції розвитку, структурні та територіальні зрушення.
  - 3.1. Паливно-енергетичний комплекс, його структура. Паливні ресурси: нафта, газ, кам'яне вугілля та інші (кількісна та якісна оцінка). Нафтопереробна промисловість. Електроенергетика. Структура виробництва електроенергії. Розміщення ТЕС, ГЕС і АЕС. Альтернативна електроенергетика.
  - 3.2. Переробна промисловість: структура, географія розміщення, основні тенденції. Чорна металургія: обсяги виробництва, тенденції розвитку, основні райони і найбільші металургійні комбінати. Кольорова металургія, основні галузі і географія розміщення, обсяги виробництва, тенденції розвитку.
  - 3.3. Машинобудування і металообробка. Основні галузі спеціалізації та центри.
  - 3.4. Хімічна промисловість. Сировинна база. Галузева структура та особливості розміщення.
  - 3.5. Лісопромисловий і будівельно-індустріальний комплекси.
  - 3.6. Легка і харчова промисловість.
  - 3.7. Промислові райони Латинської Америки.
4. Сільське господарство Латинської Америки. Значення для економіки країн регіону. Інтенсивність та ефективність виробництва, галузева структура. Латифундизм і мініфундизм. Монопродуктивність сільського господарства. Багатопереховне землеробство.
  - 4.1. Рослинництво. Географія галузі, спеціалізація експорту.

- 4.2. Тваринництво. Провідні галузі, структурні та територіальні зрушення.
- 4.3. Сільськогосподарські зони.
5. Транспорт Латинської Америки. Основні види та їх роль у внутрішніх і міжнародних перевезеннях. Автомобільний, залізничний, водний, повітряний і трубопровідний транспорт. Обсяги пасажиро- та вантажоперевезень. Трансамазонське шосе.
6. Сфера послуг Латинської Америки, провідні галузі: освіта і наука, охорона здоров'я, туризм тощо.
7. Зовнішньоекономічні зв'язки Латинської Америки. Зовнішньоторговельний баланс. Товарна і географічна структура експорту й імпорту країн регіону. Інвестиційна діяльність.

### **Завдання до практичної роботи:**

**Завдання 1.** Дайте письмову відповідь на питання: Що таке нові індустріальні країни? Якими рисами вони характеризуються? Які країни Латинської Америки відносяться до т.зв. нових та новітніх індустріальних країн 1-ї, 2-ї, 3-ї, 4-ї хвиль? В чому особливості латиноамериканської моделі нових індустріальних країн?

**Завдання 2.** Користуючись різними джерелами інформації, складіть характеристику промислових районів Латинської Америки (табл. 1).

*Таблиця 1*

#### **Промислові райони Латинської Америки**

<b>Промисловий район</b>	<b>Географічне положення, на території яких країн</b>	<b>Характеристика</b>
Райони переробної промисловості		
Райони, що виникли на базі паливної або рудної сировини		
Райони нового промислового освоєння		
Промисловий район особливого типу		

**Завдання 3.** Користуючись різними джерелами інформації, складіть характеристику сільськогосподарських районів Латинської Америки (табл. 2).

## Сільськогосподарські райони Латинської Америки

Сільськогосподарський район	Географічне положення, територія яких країн	Характеристика
Райони традиційного споживчого або малотоварного землеробства		
Райони товарного зернового господарства		
Райони екстенсивного району скотарства		
Райони плантацій тропічних культур		
Район найбільшого агропромислового комплексу в країнах, що розвиваються		

**Завдання 4.** Користуючись статистичними даними з офіційних джерел (наприклад, Latin America & Caribbean Product exports and imports 2021. – URL : <https://wits.worldbank.org/CountryProfile/en/Country/LCN/Year/LTST/TradeFlow/EXPIMP/Partner/WLD/Product/All-Groups>; Latin America & Caribbean Trade Summary 2021 Data. – URL : <https://wits.worldbank.org/CountryProfile/en/Country/LCN/Year/LTST/Summary>), побудуйте колові діаграми товарної структури експорту й імпорту Латинської Америки. Виконайте їх письмовий аналіз. Визначте головні товари експорту для кожної країни. Зробіть висновок про галузі спеціалізації Латинської Америки на міжнародному ринку.

Визначте країни регіону за переліком основних продуктів їх експорту (список країн наведено нижче). Усно вкажіть, які родовища, промислові центри і райони цих країн відіграють провідну роль у поставках кожного з названих видів експортної продукції.

1. Боксити, глинозем, цукор, ром, банани, цитрусові.
2. Залізні руди, кава, соя, руди кольорових металів, какао-боби, автомобілі, судна, авіаційна техніка.
3. Нафта і нафтопродукти, алюміній, залізні руди, сталь, прокат.
4. Рафінована мідь і мідний концентрат, селітра, залізні руди, йод, срібло, виноград і виноградної вина, целюлоза, папір.
5. Нафта, природний газ, олово, срібло, руди кольорових металів, кава, какао-боби.
6. М'ясо, шерсть, шкіряна сировина, зерно, машини, обладнання, хімікати.

**Країни:** Аргентина, Болівія, Бразилія, Венесуела, Чилі, Ямайка.

**Творче завдання** (додаткове, за бажанням студента).

Латиноамериканці кажуть: «Коли в США протяг, Латинська Америка хворіє на грип». Як ви розумієте зміст цього висловлювання?

**Творче завдання** (додаткове, за бажанням студента). Прокоментуйте рис. 1, що символічно демонструє економічну ситуацію в Латинській Америці.



Рис. 1. Економіка Латинської Америки

**Підготуйте повідомлення (бажано з презентацією):**

1. Нові індустріальні країни в Латинській Америці.
2. «Бананові республіки» (Banana republic) Латинської Америки.
3. Велика трійка Латинської Америки.
4. Монокультурність сільського господарства та монопродуктивність добувної промисловості як визначальні риси економіки латиноамериканських країн.
5. Латифундизм у Латинській Америці.
6. США і Латинська Америка.
7. Туризм у Латинській Америці.
8. Уругвай – «Латиноамериканська Швейцарія»?
9. «Багатий берег» і «Багатий порт» – що це за країни?
10. Україна і Латинська Америка.

## **Практичне заняття 15**

### **СУСПІЛЬНО-ГЕОГРАФІЧНА ХАРАКТЕРИСТИКА ОКРЕМИХ КРАЇН ЛАТИНСЬКОЇ АМЕРИКИ. БРАЗИЛІЯ**

**Мета заняття:** вивчити особливості історії відкриття, заселення, господарського освоєння та формування адміністративно-територіальної карти країни, природно-ресурсного потенціалу, географії населення й основних галузей господарства; виявити взаємозв'язок природних, соціально-економічних і політичних факторів, що визначають спеціалізацію Бразилії та її участь у міжнародному поділі праці; закріпити вміння зі складання комплексної суспільно-географічної характеристики території.

#### **Питання для обговорення:**

1. Загальні відомості та особливості економіко-географічного положення Бразилії. Соціально-економічний портрет країни: місце країни у світі (площа, населення, загальний ВВП і ВВП на душу населення, індекс людського розвитку). Особливості економіко-географічного положення, його оцінка. Форма державного правління і державного устрою. Адміністративно-територіальний поділ. Державні і народні символи країни. Міжнародні організації, до складу яких входить країна.
2. Природно-ресурсний потенціал Бразилії та його оцінка. Особливості геологічної будови і рельєфу. Обсяг і структура мінерально-сировинних ресурсів. Клімат, його господарська оцінка. Гідрографічна мережа: енергетична, транспортна, водогосподарська, рекреаційна оцінка. Земельні ресурси та їх структура. Ґрунтовий покрив, оцінка родючості ґрунтів. Рослинний і тваринний світ, їх господарське значення. Лісистість території. Природно-рекреаційні ресурси.
3. Суспільно-географічна характеристика населення і розселення Бразилії. Чисельність населення та її динаміка, особливості формування населення. Тип і режим відтворення. Демографічна ситуація в країні та її показники (загальні коефіцієнти народжуваності і смертності, коефіцієнт природного приросту). Міграційний рух населення та його показники (сальдо міграції). Очікувана тривалість життя. Статеві-вікова структура і середній вік населення. Расовий, етнологічний та релігійний склад населення. Оцінка трудових ресурсів, структура зайнятості, рівень безробіття. Розміщення населення. Щільність населення. Сучасна система розселення, рівень урбанізації, найбільші міста та міські агломерації. Мегалополіси. Демографічна політика.
4. Особливості економічного розвитку і загальна характеристика господарства Бразилії. Особливості формування господарського комплексу країни. Структура ВВП. Місце країни в міжнародному поділі праці. Основні риси і тенденції сучасного господарства. Тип економічної системи (традиційна, планова, ринкова, змішана). Тип економіки (аграрна, агропромислова, аграрно-індустріальна, індустріально-аграрна, індустріальна, постіндустріальна). Найбільші ТНК, їх галузева спеціалізація.
5. Промисловість Бразилії, її галузева і територіальна структура. Основні тенденції розвитку, структурні та територіальні зрушення.

- 6.1. Паливно-енергетичний комплекс, його структура. Паливні ресурси: нафта, газ, кам'яне вугілля та інші (кількісна та якісна оцінка). Нафтопереробна промисловість. Електроенергетика. Структура виробництва електроенергії. Розміщення ТЕС, ГЕС і АЕС. Альтернативна електроенергетика.
- 6.2. Переробна промисловість: структура, географія розміщення, основні тенденції. Чорна металургія: обсяги виробництва, тенденції розвитку, основні райони і найбільші металургійні комбінати. Кольорова металургія, основні галузі і географія розміщення, джерела сировини та енергії, обсяги виробництва, тенденції розвитку.
- 6.3. Машинобудування і металообробка. Основні галузі спеціалізації та центри.
- 6.4. Хімічна промисловість. Сировинна база. Галузева структура та особливості розміщення.
- 6.5. Лісопромисловий і будівельно-індустріальний комплекси.
- 6.6. Легка і харчова промисловість, спеціалізація і територіальна організація.
7. Сільське господарство Бразилії. Значення для економіки країни. Інтенсивність і ефективність виробництва, галузева структура. Рівень самозабезпеченості країни.
  - 7.1. Рослинництво. Географія галузі, спеціалізація експорту.
  - 7.2. Тваринництво. Провідні галузі, структурні та територіальні зрушення.
  - 7.3. Сільськогосподарські зони.
8. Транспорт Бразилії. Основні види та їх роль у внутрішніх і міжнародних перевезеннях. Автомобільний, залізничний, водний, повітряний і трубопровідний транспорт. Обсяги пасажиро- та вантажоперевезень. Динаміка розвитку.
9. Сфера послуг Бразилії, провідні галузі: освіта і наука, охорона здоров'я, туризм тощо.
10. Зовнішньоекономічні зв'язки Бразилії. Зовнішньоторговельний баланс. Товарна і географічна структура експорту й імпорту країни. Інвестиційна діяльність.
11. Внутрішні відмінності. Регіональні диспропорції в економічному розвитку і регіональна економічна політика країни. Сучасна мережа економічних районів та їх суспільно-географічна характеристика. Спеціалізація економічних районів та їх частка в структурі промислового і сільськогосподарського виробництв, сфері послуг країни.
12. Проблеми та перспективи розвитку Бразилії.

### **Завдання до практичного заняття:**

**Завдання 1.** Підготувати спільну (на групу) доповідь і презентацію з суспільно-географічної характеристики Бразилії за типовим планом (додаток А або питання для обговорення).

**Проблемне питання.** Чому Бразилію називають «країною трьох столиць»?

## **Практичне заняття 16-17**

### **СУСПІЛЬНО-ГЕОГРАФІЧНА ХАРАКТЕРИСТИКА ОКРЕМИХ КРАЇН ЛАТИНСЬКОЇ АМЕРИКИ. МЕКСИКА**

**Мета заняття:** вивчити особливості історії відкриття, заселення, господарського освоєння та формування адміністративно-територіальної карти країни, природно-ресурсного потенціалу, географії населення й основних галузей господарства; виявити взаємозв'язок природних, соціально-економічних і політичних факторів, що визначають спеціалізацію Мексики та її участь у міжнародному поділі праці; закріпити вміння зі складання комплексної суспільно-географічної характеристики території.

#### **Питання для обговорення:**

1. Загальні відомості та особливості економіко-географічного положення Мексики. Соціально-економічний портрет країни: місце країни у світі (площа, населення, загальний ВВП і ВВП на душу населення, індекс людського розвитку). Особливості економіко-географічного положення, його оцінка. Форма державного правління і державного устрою. Адміністративно-територіальний поділ. Державні і народні символи країни. Міжнародні організації, до складу яких входить країна.
2. Природно-ресурсний потенціал Мексики та його оцінка. Особливості геологічної будови і рельєфу. Обсяг і структура мінерально-сировинних ресурсів. Клімат, його господарська оцінка. Гідрографічна мережа: енергетична, транспортна, водогосподарська, рекреаційна оцінка. Земельні ресурси та їх структура. Ґрунтовий покрив, оцінка родючості ґрунтів. Рослинний і тваринний світ, їх господарське значення. Лісистість території. Природно-рекреаційні ресурси.
3. Суспільно-географічна характеристика населення і розселення Мексики. Чисельність населення та її динаміка, особливості формування населення. Тип і режим відтворення. Демографічна ситуація в країні та її показники (загальні коефіцієнти народжуваності і смертності, коефіцієнт природного приросту). Міграційний рух населення та його показники (сальдо міграції). Очікувана тривалість життя. Статеві-вікова структура і середній вік населення. Расовий, етнолінгвістичний та релігійний склад населення. Оцінка трудових ресурсів, структура зайнятості, рівень безробіття. Розміщення населення. Щільність населення. Сучасна система розселення, рівень урбанізації, найбільші міста та міські агломерації. Мегалополіси. Демографічна політика.
4. Особливості економічного розвитку і загальна характеристика господарства Мексики. Особливості формування господарського комплексу країни. Структура ВВП. Місце країни в міжнародному поділі праці. Основні риси і тенденції сучасного господарства. Тип економічної системи (традиційна, планова, ринкова, змішана). Тип економіки (аграрна, агропромислова, аграрно-індустріальна, індустріально-аграрна, індустріальна, постіндустріальна). Найбільші ТНК, їх галузева спеціалізація. Макіладорас.
5. Промисловість Мексики, її галузева і територіальна структура. Основні тенденції розвитку, структурні та територіальні зрушення.
  - 5.1. Паливно-енергетичний комплекс, його структура. Паливні ресурси: нафта, газ, кам'яне вугілля та інші (кількісна та якісна оцінка). Нафтопереробна



- промисловість. Електроенергетика. Структура виробництва електроенергії. Розміщення ТЕС, ГЕС і АЕС. Альтернативна електроенергетика.
- 5.2. Переробна промисловість: структура, географія розміщення, основні тенденції. Чорна металургія: обсяги виробництва, тенденції розвитку, основні райони і найбільші металургійні комбінати. Кольорова металургія, основні галузі і географія розміщення, джерела сировини та енергії, обсяги виробництва, тенденції розвитку.
- 5.3. Машинобудування і металообробка. Основні галузі спеціалізації та центри.
- 5.4. Хімічна промисловість. Сировинна база. Галузева структура та особливості розміщення.
- 5.5. Лісопромисловий і будівельно-індустріальний комплекси.
- 5.6. Легка і харчова промисловість, спеціалізація і територіальна організація.
6. Сільське господарство Мексики. Значення для економіки країни. Інтенсивність і ефективність виробництва, галузева структура. Рівень самозабезпеченості країни.
- 6.1. Рослинництво. Географія галузі, спеціалізація експорту.
- 6.2. Тваринництво. Провідні галузі, структурні та територіальні зрушення.
- 6.3. Сільськогосподарські зони.
7. Транспорт Мексики. Основні види та їх роль у внутрішніх і міжнародних перевезеннях. Автомобільний, залізничний, водний, повітряний і трубопровідний транспорт. Обсяги пасажиро- та вантажоперевезень. Динаміка розвитку.
8. Сфера послуг Мексики, провідні галузі: освіта і наука, охорона здоров'я, туризм тощо.
9. Зовнішньоекономічні зв'язки Мексики. Зовнішньоторговельний баланс. Товарна і географічна структура експорту й імпорту країни. Інвестиційна діяльність.
10. Внутрішні відмінності. Регіональні диспропорції в економічному розвитку і регіональна економічна політика країни. Сучасна мережа економічних районів та їх суспільно-географічна характеристика. Спеціалізація економічних районів та їх частка в структурі промислового і сільськогосподарського виробництв, сфері послуг країни.
11. Проблеми та перспективи розвитку Мексики.

### **Завдання до практичного заняття:**

**Завдання 1.** Підготувати спільну (на групу) доповідь і презентацію з суспільно-географічної характеристики Мексики за типовим планом (додаток А або питання для обговорення).

**Завдання 2 (творче).** Підготуйте проект «Найкраща країна Латинської Америки» (довідь з презентацією). В проекті слід обрати країну, в якій, на Ваш погляд, склалися найкращі умови для життя людини. Докажіть свою точку зору, виділивши природні, економічні, соціальні, політичні, екологічні та інші аспекти, які в обраній Вами країні кращі, ніж у іншій.

## РОЗДІЛ 3

# СУСПІЛЬНО-ГЕОГРАФІЧНА ХАРАКТЕРИСТИКА АВСТРАЛІЇ ТА ОКЕАНІЇ

### Практичне заняття 18-20

## АВСТРАЛІЙСЬКИЙ СОЮЗ: ЗАГАЛЬНА ХАРАКТЕРИСТИКА, ІСТОРІЯ ФОРМУВАННЯ, ЕГП, ПРП. НАСЕЛЕННЯ АВСТРАЛІЙСЬКОГО СОЮЗУ

**Мета заняття:** вивчити особливості історії відкриття, заселення, господарського освоєння та формування адміністративно-територіального устрою країни; провести аналіз економіко-географічного положення Австралії; дати оцінку природно-ресурсного потенціалу материка; виконати аналіз демографічної й міграційної ситуації в Австралії та їх регіональних відмінностей, складу та структури населення, трудового потенціалу, особливостей розміщення й розселення населення в країні.

**Ключові поняття:** «terra australis incognita», Австралія, Нова Голандія, Австралійський Союз, країна-материк, крики, скреби, австралійський буш, «мертве серце» Австралії, Велика Австралійська стіна, аборигени і жителі островів Торресової протоки, державні символи, королівство у складі Співдружності, федерація, економіко-географічне положення, ізольованість, унікальність, відокремленість, політико-географічне положення, природно-ресурсний потенціал, релікти, ендеміки, Великий Бар'єрний риф, штати, внутрішні території, зовнішні території, Австралійська антарктична територія, австралоїдна раса, I тип відтворення населення, розширений режим відтворення населення, стаціонарна статево-вікова піраміда, урбанізація, Головна смуга розселення Австралії.

### Питання для обговорення:

1. Історія відкриття, заселення й господарського освоєння Австралії. Коротка історія формування політичної й адміністративно-територіальної карти країни-континента.
2. Австралійський Союз: загальні відомості (площа та питома вага в площі суходолу світу, чисельність населення та питома вага в населенні світу, форма державного правління та державного устрою).
3. Сучасний адміністративно-територіальний поділ держави. Штати, внутрішні та зовнішні території. Австралійська антарктична територія.
4. Австралія – одна з провідних країн у басейні Тихого океану. Міжнародні організації, до складу яких входить держава.
5. Економіко-географічне положення Австралії, його оцінка.
6. Природно-ресурсний потенціал Австралії та його оцінка:

- Мінеральні ресурси. Найбільші басейни та родовища корисних копалин. Місце Австралії в світі за запасами мінеральних ресурсів.
  - Рельєф та орографічні ресурси. Основні форми рельєфу. Найвища та найнижча точки Австралії. Австралія – найнижчий, найрівніший та тектонічно найспокійніший материк.
  - Клімат та агрокліматичні ресурси. Кліматичні пояси і типи клімату, в яких розташована Австралія. Місця з найвищою і найнижчою температурою та вологістю на материку. Австралія – найсухіший і найпустельніший материк.
  - Водні ресурси. Забезпеченість материка водними ресурсами. Гідроенергоресурси. Великий Артезіанський басейн.
  - Земельні та ґрунтові ресурси. Сільськогосподарська освоєність материка. Структура сільськогосподарських угідь. Австралія – країна з найбільшими пасовищами в світі.
  - Флористичні та фауністичні ресурси. Унікальність флори і фауни країни. Лісистість Австралії та її територіальні відмінності.
  - Природно-рекреаційні ресурси. Найбільш привабливі для туристів природні об'єкти і явища.
7. Чисельність населення Австралії та її динаміка. Штати/території з найбільшою і найменшою чисельністю населення. Темпи приросту населення та їх територіальні відмінності. Демографічна ситуація в країні. Тип і режим відтворення населення. Загальні коефіцієнти народжуваності, смертності та природного приросту, їх територіальні відмінності. Статеві-вікова структура, середній вік та очікувана тривалість життя населення Австралії, їх територіальні відмінності. Тип статево-вікової піраміди.
  8. Расово-етнічний та лінгвістичний склад населення. Аборигени і жителі островів Торресової протоки. Поширення основних мов.
  9. Релігійний склад населення. Поширення основних релігій.
  10. Розселення населення Австралії. Щільність населення та його територіальні відмінності. Головна смуга розселення Австралії. Рівень урбанізації та його територіальні відмінності. Найбільші міста.
  11. Трудові ресурси Австралії. Структура зайнятості населення. Рівень безробіття та його територіальні відмінності.
  12. Міграції населення. Сальдо міграції та його територіальні відмінності. Напрями зовнішньої і внутрішньої міграції.

### **Завдання до практичної роботи:**

**Завдання 1.** Усно дайте оцінку економіко-географічного положення Австралії за планом (додаток Б). Охарактеризуйте його переваги й недоліки. Відповідь оформіть у вигляді таблиці (табл. 1).

*Таблиця 1*

#### **Переваги й недоліки економіко-географічного положення Австралії**

<b>Переваги ЕГП Австралії</b>	<b>Недоліки ЕГП Австралії</b>

**Завдання 2.** Виділіть основні історичні етапи господарського освоєння і заселення території Австралії (*схематично*). Дайте їм назви. Побудуйте карту, на якій позначте:

- 1) адміністративно-територіальний устрій країни, вказавши тип адміністративно-територіальних одиниць, їх столиці, офіційні прізвиська й девізи (якщо є), роки утворення (або входження до Австралійського Союзу);
- 2) зовнішні території, якими володіє держава (їх повну назву, столицю для населених територій). Усно дайте відповіді на питання: Що собою представляє Австралійська антарктична територія? Якими країнами визнається суверенітет Австралії над цією територією? На які райони («землі») вона поділена та які антарктичні станції там розташовані?

**Завдання 3.** Оцініть загальну забезпеченість Австралії мінеральними ресурсами. Відповідь оформіть у вигляді таблиці (табл. 2). Виявіть взаємозв'язок між забезпеченістю Австралії мінеральними ресурсами та особливостями розвитку промисловості (*усно*). Усно дайте відповідь на питання: Які територіальні зрушення відбулися в гірничодобувній промисловості Австралії в другій половині ХХ – початку ХХІ ст.?

*Таблиця 2*

#### **Мінеральні ресурси Австралії**

<b>Види палива і сировини</b>	<b>Основні родовища та басейни, їх місцезнаходження</b>
Кам'яне вугілля	
Нафта і природний газ	
Уран	
Залізні руди	Австралія володіє 29 % світових економічних ресурсів залізної руди і займає 1 місце в світі, випереджаючи Бразилію (18 %) і Росію (14 %). Майже 90 % виявлених

	ресурсів знаходяться в Західній Австралії, у т.ч. майже 80 % у провінції <i>Гамерслі</i> (родовища <i>Pilbara, Yilgarn Block</i> ) – одному з найбільших регіонів світу з виробництва залізної руди. Інші родовища: Маунт-Ньюмен (о. Кулан), Маунт-Голдсуерта (о. Кокату), Савідж-Рівер (Тасманія), Айрон Дюк, Міддлбек Рейндж в хребті Мідлбек (Південна Австралія) тощо
Марганцеві руди	
Мідні руди	
Свинцево-цинкові руди	
Боксити	
Золото	
Нікелеві руди	
Титанові руди	
Олов'яні руди	
Срібло	
Діаманти	

**Завдання 4.** Складіть перцепційну характеристику ПРП та населення Австралії, відзначивши головні слова, об'єкти, процеси, явища, показники, характеристики, з якими у вас асоціюється країна. Заповніть табл. 3 за прикладом.

Таблиця 3

### Перцепційна характеристика Австралії

План характеристики	Слова-асоціації	Об'єкти-асоціації
рельєф і орографічні ресурси	рівний, низький, рівнинний, плоский, тектонічно спокійний, країна пустель	Великий Вододільний хребет, гора Косцюшко, Австралійські Альпи, Західно-Австралійське плоскогір'я, Центральна низовина, рівнини Налларбор і Великий Артезіанський басейн, пустелі Гібсона, Велика Піщана, Велика Пустеля Вікторія, пустеля Сімпсон
клімат і кліматичні ресурси		
внутрішні води і водні ресурси		
земельні ресурси		
тваринні і рослинні ресурси, в т.ч. лісові ресурси		

чисельність населення та його динаміка, демографічна ситуація	
статеві-вікова структура, середній вік та очікувана тривалість життя населення	старіння населення, незначно переважають жінки (50,3 %), дітей стільки ж, скільки і людей похилого віку (17-18 %), висока тривалість життя (84,5 роки), середній вік населення вище світового показника (37 років), стаціонарний тип статеві-вікової піраміди
расово-етнічний, лінгвістичний та релігійний склад населення	
розселення населення, щільність населення, урбанізація, міста	
трудові ресурси і ринок праці	
міграційна ситуація	

**Завдання 5.** На карті відобразіть особливості сучасного розміщення населення країни. Виділіть головну смугу розселення і найбільші міста Австралії. Поясніть особливості розселення населення Австралії (*усно*). Оцініть розміщення населення держави за допомогою кривої Лоренца (*за бажанням студента, додаток Д*).

### **Проблемні питання:**

**1.** Австралію образно називають «зеленим континентом», «континентом навпаки», «країною живих копалин», «країною кенгуру», «країною-притулком», «п'ятим континентом». Обґрунтуйте ці образні назви Австралії.

**2.** Кенгуру – це ендемічна тварина, яка в природі зустрічається тільки в Австралії. В той же час є країна, в якій дуже поширений слоган «No kangaroos» – на одязі, аксесуарах, вуличних знаках тощо? З чим це пов'язано?



3. Г. де Блій і П. Муллер у праці «Географія: світи, регіони, концепти» зазначають: *«Австралійці часто говорять про відстані. Вважають тиранією величезну віддаленість від інших країн і розрізнене життя всередині країни»*. Поясніть слова учених. Які труднощі в житті австралійців створюють величезні відстані? Чому величезну віддаленість від інших країн і розрізнене життя всередині країни австралійці вважають «тиранією»? Подумайте, чи мають австралійці якісь переваги від своєї віддаленості та розрізненості життя?

### **Підготуйте повідомлення (бажано з презентацією):**

1. Австралії не існує?
2. Особливості колонізації Австралії. Колонізація материка в'язнями.
3. Канберра – столиця-компроміс, місто-сад.
4. Екологічні заходи австралійського уряду.
5. Австралія – унікальна країна світу.
6. Об'єкти Всесвітньої спадщини в Австралії.
7. Най-най... в Австралії.
8. Світ цікавого: Австралія.
9. Сідней і Мельбурн: американські та англійські риси в економіці і культурі.
10. Аборигени і жителі островів Торресової протоки.

### **Географічна номенклатура:**

1. Адміністративно-територіальні одиниці (штати, території) та зовнішні території Австралії, їх столиці (додаток Е.1).
2. Найбільші міста і промислові центри Австралії (з населенням понад 50 тис. осіб) (додаток Е.2).

## **Практичне заняття 21-22**

### **ГОСПОДАРСТВО АВСТРАЛІЙСЬКОГО СОЮЗУ**

**Мета заняття:** дати оцінку соціально-економічного потенціалу Австралії;

виявити взаємозв'язок природних, соціально-економічних і політичних факторів, що визначають спеціалізацію Австралії та її участь у міжнародному поділі праці; виявити особливості галузевої структури економіки Австралії, показати пріоритетні галузі економіки; вивчити особливості географії основних галузей господарства.

**Ключові поняття:** земельна лихоманка, золота лихоманка, мінералогічний бум, розвинена економіка, ринкова економіка, постіндустріальна економіка, вівчарство, вівчарські ферми (шипстейшн),

### **Питання для обговорення:**

1. Особливості економічного розвитку й загальна характеристика господарства Австралії. Місце Австралії в міжнародному поділі праці. ВВП і ВВП на душу населення, їх динаміка. Структура ВВП. Тип економічної системи країни (традиційна, планова, ринкова, змішана). Тип економіки (аграрна, агропромислова, аграрно-індустріальна, індустріально-аграрна, індустріальна, постіндустріальна, інформаційна, сервісна, інноваційна, економіка знань). Найбільші ТНК, їх галузева спеціалізація.
2. Промисловість Австралії, її галузева і територіальна структура. Основні тенденції розвитку, структурні та територіальні зрушення.
  - 2.1. Паливно-енергетичний комплекс, його структура. Паливні ресурси: нафта, газ, кам'яне вугілля та інші (кількісна та якісна оцінка). Нафтопереробна промисловість. Електроенергетика. Структура виробництва електроенергії. Розміщення ТЕС, ГЕС і АЕС. Альтернативна електроенергетика.
  - 2.2. Переробна промисловість: структура, географія розміщення, основні тенденції. Чорна металургія: обсяги виробництва, тенденції розвитку, основні райони і найбільші металургійні комбінати. Кольорова металургія, основні галузі і географія розміщення, обсяги виробництва, тенденції розвитку.
  - 2.3. Машинобудування і металообробка. Основні галузі спеціалізації та центри.
  - 2.4. Хімічна промисловість. Сировинна база. Галузева структура та особливості розміщення.
  - 2.5. Лісопромисловий і будівельно-індустріальний комплекси.
  - 2.6. Легка і харчова промисловість.
3. Сільське господарство Австралії. Значення для економіки країни. Інтенсивність та ефективність виробництва, галузева структура.
  - 3.1. Рослинництво. Географія галузі, спеціалізація експорту.
  - 3.2. Тваринництво. Провідні галузі, структурні та територіальні зрушення.
  - 3.3. Сільськогосподарські зони.
4. Транспорт Австралії. Основні види та їх роль у внутрішніх і міжнародних перевезеннях. Автомобільний, залізничний, водний, повітряний і трубопровідний транспорт. Обсяги пасажиро- та вантажоперевезень.
5. Сфера послуг Австралії, провідні галузі: освіта і наука, охорона здоров'я, туризм тощо.
6. Зовнішньоекономічні зв'язки Австралії. Зовнішньоторговельний баланс. Товарна і географічна структура експорту й імпорту країни. Інвестиційна діяльність.



7. Внутрішні відмінності Австралії. Порівняльна суспільно-географічна характеристика економічних районів (адміністративно-територіальних одиниць) Австралії.
8. Проблеми і перспективи розвитку Австралії.

### Завдання до практичної роботи:

**Завдання 1.** Користуючись рейтингом ТНК світу від FORBES «The Global 2000», оцініть рівень транснаціоналізації економіки Австралійського Союзу в 2023 році. Скільки австралійських ТНК потрапили в 2000 найбільших ТНК світу? Визначте сферу діяльності 15-20-и найбільших ТНК Австралійського Союзу (табл. 1), вкажіть сектор економіки (первинний, вторинний, третинний). Зіставте структуру ВВП Австралійського Союзу за секторами економіки та структурою зайнятості населення країни (додаток Ж) з аналогічними показниками по провідним ТНК країни. Зробіть висновки.

*Таблиця 1*

**Найбільші ТНК Австралії, 2023 р.\***

Ранг у країні	Назва ТНК	Ранг у світі	Розміщення штаб-квартири	Сфера діяльності	Сектор економіки
1	BHP Group	90	Мельбурн	Добувна промисловість (розвідка, розробка, видобуток і переробка нафти і природного газу, вугілля, залізної руди, міді, срібла, свинцю, цинку, молібдену, урану та золота)	Первинний

\*Джерело: The Global 2000 // FORBES. – URL : <https://www.forbes.com/lists/global2000/?sh=60e29f735ac0>

**Завдання 2.** Визначте галузі спеціалізації рослинництва і тваринництва Австралії. На карті покажіть основні сільськогосподарські райони Австралії:

1. Пасовищне тваринництво вовняного напрямку (вівчарство).
2. Пасовищне тваринництво м'ясного напрямку (велика рогата худоба).
3. Інтенсивне м'ясо-молочне скотарство.
4. Зернове господарство (пшениця) в поєднанні з вівчарством.
5. Інтенсивне землеробство (виробництво цукрової тростини, садівництво, овочівництво, виноградарство, рисівництво, бавовничество тощо).

Що називають «м'яким золотом» Австралії? В якому стані зараз ця галузь сільського господарства?

Охарактеризуйте місце Австралії в світовому тваринництві та рослинництві.

**Завдання 3.** Користуючись статистичними даними з офіційних джерел (наприклад, Australian Bureau of Statistics. – URL : <https://www.abs.gov.au/>), дайте характеристику регіональної структури і динаміки розвитку господарства Австралії. Заповніть табл. 2.

Таблиця 2

**Структура соціально-економічного розвитку  
адміністративно-територіальних одиниць Австралії**

Адміністративно-територіальна одиниця	Чисельність населення, тис. осіб	Щільність населення, осіб на км <sup>2</sup>	ВВП, ВВП на душу населення	Адміністративний центр району, найбільші агломерації	Спеціалізація сільського господарства	Спеціалізація добувної промисловості, центри	Спеціалізація переробної промисловості, центри	Спеціалізація сфери послуг, центри

Проаналізуйте отримані результати. Визначте штати або території з максимальним і мінімальним ВВП на душу населення, поясніть причини. Візуалізуйте основні статистичні дані по штатах і територіях за допомогою пелюсткових діаграм.

Порівняйте адміністративно-територіальний поділ Австралії та її економічне районування. Подумайте, які чинники лягли в основу виділення цих економічних районів? Визначте галузі спеціалізації економічних районів Австралії.

Економічні райони Австралії:

1. Південно-Східний район (штати Новий Південний Уельс, Вікторія, південний схід Південної Австралії, Австралійська столична територія).
2. Північно-Східний район (штат Квінсленд).
3. Західно-Центральний район (штати Західна Австралія і північ Південної Австралії).
4. Північний район (Північна територія).
5. Тасманія.

**Завдання 4.** Про місце країни у міжнародному поділі праці свідчать особливості її зовнішньої торгівлі. Проаналізуйте товарну та географічну

структуру експорту й імпорту Австралії (рекомендоване джерело: Trade and Investment at a glance 2021 // Department of Foreign Affairs and Trade (DFAT). – URL : <https://www.dfat.gov.au/publications/trade-and-investment/trade-and-investment-glance-2021>).

Визначте головні галузі спеціалізації Австралії. Які фактори обумовили саме таке місце Австралії в міжнародному поділі праці?

**Проблемне питання.** Кажуть, що «економіка Австралії їде на вівці та вагонетці з рудою». Як Ви розумієте це висловлювання? Користуючись статистичними даними з офіційних джерел (наприклад, Australian Bureau of Statistics. – URL : <https://www.abs.gov.au/>), проаналізуйте сучасний стан економіки Австралії. Наскільки актуальне це висловлювання зараз? На чому ж «їде» економіка Австралії – на вівці, вагонетці з рудою чи чомусь іншому? Доведіть свою думку відповідними статистичними показниками.

**Завдання (додаткове, за бажанням студента).** Заповніть таблицю в додатку 3. За даними таблиці побудуйте соціально-економічний профіль Австралійського Союзу. Проаналізуйте отримані результати. Зробіть висновки про характер просторового розвитку країни.

**Завдання (додаткове, за бажанням студента).** Користуючись даними табл. 2, побудуйте гістограми, що відображають ВВП адміністративно-територіальних одиниць Австралії. Будуйте їх у вигляді прямокутника, за основу якого прийміть чисельність населення штату або території, а за висоту – ВВП в розрахунку на душу населення. Така діаграма називається знаком Варзара. Площа прямокутника при цьому буде показувати загальний ВВП адміністративно-територіальної одиниці. Проаналізуйте побудовані діаграми та зробіть відповідні висновки (*письмово*).

### **Підготуйте повідомлення (бажано з презентацією):**

1. Місце Австралії в світових рейтингах.
2. «Земельна лихоманка» в Австралії.
3. «Золота лихоманка» в Австралії.
4. «Мінералогічний бум» 60-70-х років XX століття в Австралії.
5. Вівчарство в Австралії: історія та сучасний стан. Вівчарські ферми Австралії (шипстейшн).
6. Найпривабливіші природні туристичні об'єкти Австралії.
7. Найпривабливіші історико-культурні туристичні об'єкти Австралії.
8. Економіка Австралії їде на вівці, вагонетці з рудою чи...?
9. Австралія – «японська Канада»?

## **Практичне заняття 23-24**

### **СУСПІЛЬНО-ГЕОГРАФІЧНА ХАРАКТЕРИСТИКА НОВОЇ ЗЕЛАНДІЇ та ОКЕАНІЇ**

**Мета заняття:** вивчити особливості історії відкриття, заселення, господарського освоєння та формування політичної карти регіону, природно-ресурсного потенціалу, географії населення й основних галузей господарства; виявити взаємозв'язок природних, соціально-економічних і політичних факторів, що визначають спеціалізацію Нової Зеландії і країн Океанії та їх участь у міжнародному поділі праці; закріпити вміння зі складання комплексної суспільно-географічної характеристики території.

**Ключові поняття:** Океанія, Нова Зеландія, Меланезія, Мікронезія, Полінезія, залежні території, країни-метрополії.

#### **Питання для обговорення:**

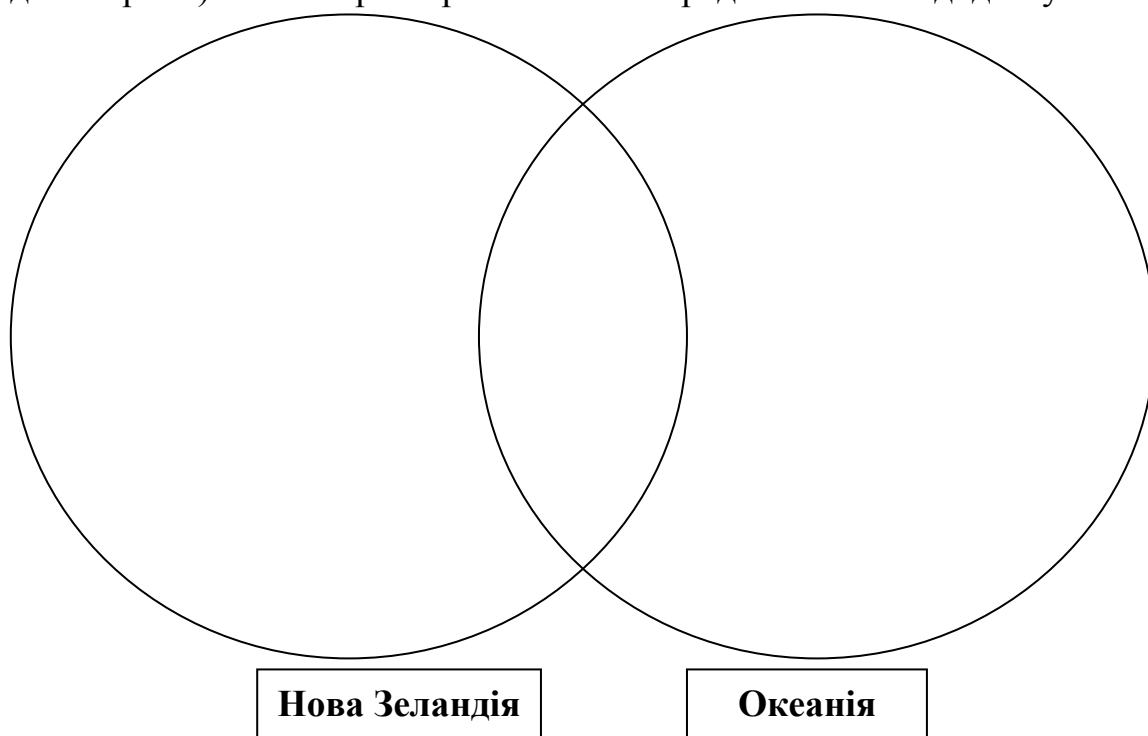
1. Історія відкриття, заселення, господарського освоєння та формування політичної карти Нової Зеландії та Океанії.
2. Нова Зеландія та Океанія: загальні відомості (площа та питома вага в площі суходолу світу, чисельність населення та питома вага в населенні світу, форми державного правління та державного устрою держав, держави з найбільшою та найменшою площею і чисельністю населення), склад регіону (незалежні держави та їх столиці; залежні території, їх метрополії та адміністративні центри). Поділ Нової Зеландії та Океанії на субрегіони: аналіз різних підходів. Меланезія, Мікронезія, Полінезія.
3. Політико- й економіко-географічне положення Нової Зеландії та Океанії, їх оцінка.
4. Природно-ресурсний потенціал регіону та його оцінка. Особливості геологічної будови і рельєфу. Обсяг і структура мінерально-сировинних ресурсів. Клімат, його господарська оцінка. Водні ресурси, ґрунтовий покрив, рослинний і тваринний світ, їх господарське значення. Лісистість території. Природно-рекреаційні ресурси.
5. Суспільно-географічна характеристика населення і розселення Нової Зеландії та Океанії. Чисельність населення та її динаміка. Тип і режим відтворення. Демографічна ситуація в країнах регіону та її показники (загальні коефіцієнти народжуваності і смертності, коефіцієнт природного приросту). Міграційний рух населення та його показники (сальдо міграції). Очікувана тривалість життя. Статеві-вікова структура і середній вік населення. Расовий, етнолінгвістичний та релігійний склад населення. Оцінка трудових ресурсів, структура зайнятості, рівень безробіття. Розміщення населення. Щільність населення. Сучасна система розселення, рівень урбанізації, найбільші міста.
6. Особливості економічного розвитку і загальна характеристика господарства Нової Зеландії та Океанії. Структура ВВП. Місце регіону в міжнародному поділі праці. Основні риси і тенденції сучасного господарства. Тип

економічної системи (традиційна, планова, ринкова, змішана). Тип економіки (аграрна, агропромислова, аграрно-індустріальна, індустріально-аграрна, індустріальна, постіндустріальна).

7. Промисловість Нової Зеландії та Океанії, її галузева і територіальна структура.
8. Сільське господарство Нової Зеландії та Океанії. Значення для економіки країн регіону, галузева структура. Рослинництво. Географія галузі, спеціалізація експорту. Тваринництво. Провідні галузі, їх географія.
9. Транспорт Нової Зеландії та Океанії. Основні види та їх роль у внутрішніх і міжнародних перевезеннях. Автомобільний, залізничний, водний, повітряний і трубопровідний транспорт.
10. Сфера послуг Нової Зеландії та Океанії, провідні галузі: освіта і наука, охорона здоров'я, туризм тощо.
11. Зовнішньоекономічні зв'язки Нової Зеландії та Океанії. Структура зовнішньоторговельного балансу. Товарна і географічна структура експорту й імпорту країн регіону.
12. Внутрішні відмінності Нової Зеландії та Океанії. Порівняльна суспільно-географічна характеристика окремих країн регіону.
13. Проблеми та перспективи розвитку Нової Зеландії та Океанії.

### **Завдання до практичної роботи:**

**Завдання 1.** Порівняйте особливості економіко-географічного положення Океанії і Нової Зеландії, вказавши загальні та відмінні його риси. Заповніть діаграму (на перетині двох кіл впишіть загальні риси, а в окремих частинах – відмінні риси). План характеристики ЕГП представлений в додатку Б.



**Завдання 2.** На карті покажіть розподіл країн Океанії на частини – Меланезію, Мікронезію, Полінезію. Виконайте аналіз сучасної політичної карти Океанії. Поясніть причини подібного розподілу Океанії. Для країн, що отримали незалежність, вкажіть рік проголошення незалежності і колишню країну-метрополію. Для несамоверховних територій – статус і країну-метрополію. Відзначте столиці країн Океанії (для населених територій).

**Завдання 3.** Вивчіть особливості природно-ресурсного потенціалу, населення і господарства Нової Зеландії та Океанії (5-10 найбільших країн). Заповніть систематизуючу таблицю (табл. 1).

Таблиця 1

**Стисла характеристика Нової Зеландії та країн Океанії**

Назва країни	Столиця або адміністративний центр	Країна-метрополія або рік отримання незалежності (для суверенних держав)	Площа, км <sup>2</sup>	Мінеральні ресурси та інші природні ресурси, якими багата країна	Чисельність населення, тис. осіб	Галузі спеціалізації економіки	Головні продукти експорту

**Завдання 4.** Складіть перцепційну характеристику Нової Зеландії та Океанії, відзначивши головні слова, об'єкти, процеси, явища, показники, характеристики, з якими у вас асоціюються країни регіону (5-10 найбільших країн). Заповніть табл. 2.

Таблиця 2

**Перцепційна характеристика Нової Зеландії та Океанії**

Країна	Слова-асоціації	Об'єкти-асоціації

**Проблемне питання.** Яку країну Океанії називають «Землею Маорі»? Чому?

**Підготуйте повідомлення (бажано з презентацією):**

1. Місце Нової Зеландії та Океанії в світових рейтингах.
2. Об'єкти Всесвітньої спадщини в Новій Зеландії та Океанії.
3. Світ цікавого: Нова Зеландія та Океанія.
4. Найпривабливіші природні туристичні об'єкти Нової Зеландії та Океанії.
5. Найпривабливіші історико-культурні об'єкти Нової Зеландії та Океанії.

## **РОЗДІЛ 4**

# **СУСПІЛЬНО-ГЕОГРАФІЧНА ХАРАКТЕРИСТИКА КРАЇН АФРИКИ**

### **Практичне заняття 25-26**

## **ЗАГАЛЬНА ХАРАКТЕРИСТИКА АФРИКИ.**

## **ПОЛІТИЧНА КАРТА АФРИКИ.**

## **ПРИРОДНО-РЕСУРСНИЙ ПОТЕНЦІАЛ**

**Мета заняття:** провести аналіз політико- та економіко-географічного положення Африки, показати розпад колоніальної системи у другій половині ХХ століття, відобразити особливості сучасної політичної карти. Показати значимість природно-ресурсного потенціалу континенту.

**Ключові поняття:** Африка, європейська колонізація, метрополії, колонії, деколонізація, «рік Африки», суверенні держави, республіки, монархії, джамахірія, сучасна політична ситуація (громадянські війни, міжетнічні та міжконфесійні конфлікти, територіальні та політичні конфлікти), арабська весна, бантустані, апартеїд, ОАЕ, ЛАГ, ОПЕК (країни Африки), Північна Африка, Східна Африка, Західна Африка, Південна Африка, Центральна Африка, Гвінейський регіон, Магриб та Великий Магриб, Арабський Машрик, Тропічна Африка, Чорна Африка, Субсахарська Африка, Африка, південніше Сахари, країни Африканського Рогу, нільські країни, країни Сахелю, ваді (уеди), гілея, гамади, серіри, ергі, оазиси, савани, агрокліматичний потенціал Африки, кліматична криза, Сахель, головні територіальні поєднання мінеральних ресурсів, анклав, напіванклав.

### **Питання для обговорення:**

1. Загальні відомості про Африку (площа та питома вага в площі суходолу світу, чисельність населення та питома вага в населенні світу, форми державного правління та державного устрою держав, держави з найбільшою та найменшою площею і чисельністю населення).
2. Особливості економіко-географічного положення Африки та його оцінка.
3. Склад регіону (незалежні держави та їх столиці; залежні території, їх метрополії та адміністративні центри). Поділ Африки на субрегіони: аналіз різних підходів.
4. Політична карта Африки на початку і в середині ХХ століття. Деколонізація Африки. Рік Африки. Сучасна політична ситуація на континенті.
5. Міжнародні організації, до складу яких входять країни Африки.
6. Природно-ресурсний потенціал Африки та його оцінка:

- 6.1. Мінеральні ресурси. Найбільші басейни та родовища корисних копалин. Країни-лідери за запасами корисних копалин у регіоні.
- 6.2. Рельєф та орографічні ресурси. Переважаючі форми рельєфу, найвища та найнижча точки регіону. Висока і Низька Африка.
- 6.3. Клімат та агрокліматичні ресурси. Кліматичні пояси та типи клімату, в яких розташована Африка. Місця з найвищою і найнижчою температурою та вологістю в регіоні. Африка – найспекотніший материк. Кліматична криза.
- 6.4. Водні ресурси. Забезпеченість регіону водними ресурсами. Країни з найвищою та найнижчою забезпеченістю водними ресурсами. Гідроенергоресурси.
- 6.5. Земельні та ґрунтові ресурси. Сільськогосподарська освоєність регіону. Структура сільськогосподарських угідь. Сахель.
- 6.6. Флористичні та фауністичні ресурси. Лісистість Африки та її територіальні відмінності.
- 6.7. Природно-рекреаційні ресурси. Найбільш привабливі для туристів природні об'єкти і явища.

### **Завдання до практичної роботи:**

**Завдання 1.** Користуючись даними табл. К.1 (додаток К), відобразіть на карті Африки основні етапи процесу деколонізації. Нанесіть роки проголошення незалежності країн, колишні назви країн (якщо вони змінювалися), країни-метрополії, сучасні столиці. Зробіть аналіз карти, письмово відповівши на питання: Який рік називають «роком Африки»? Чому? Які держави Африки ніколи не були колоніями? Які держави Африки першими здобули свою незалежність? Які держави Африки останніми проголосили свою незалежність? Чи залишилися в Африці залежні території?

**Завдання 2.** В деяких країнах Африки були випадки перенесення столиць. Користуючись політичними картами Африки різних років та іншими доступними джерелами інформації, визначте ці країни та назви столиць. Які причини могли послужити перенесенню? Відзначте колишні столиці держав (якщо вони змінилися) або старі назви столиць (якщо змінилися їхні назви). Заповніть табл. 1.



## Перенесення / зміна назви столиць в Африці

Країна	Стара столиця / стара назва столиці	Нова столиця / нова назва столиці

**Завдання 3.** Користуючись різними джерелами інформації, знайдіть і наведіть різні варіанти поділу Африки на субрегіони. Порівняйте їх. Які фактори обумовили різний поділ континенту на субрегіони? Який варіант, на Ваш погляд, є найбільш вдалим, найбільш географічним?

**Завдання 4.** Оцініть загальну забезпеченість Африки мінеральними ресурсами. Відповідь оформіть у вигляді таблиці (табл. 2).

## Мінеральні ресурси Африки

Види палива і сировини	Країни-лідери, основні родовища та басейни, їх місцезнаходження

Користуючись даними табл. 2, проведіть класифікацію країн Африки за рівнем природної ресурсозабезпеченості. Наведіть 5-10 прикладів країн для кожного типу, вкажіть переважні види ресурсів.

Типи країн за рівнем ресурсозабезпеченості:

- 1) країни, що володіють значними запасами різноманітних природних ресурсів;
- 2) країни, що володіють значними запасами одного або декількох видів природних ресурсів;
- 3) країни, що характеризуються незначними запасами природних ресурсів (особливо мінеральних).

**Проблемні питання:**

1. Яку країну Африки називають «райдужною країною»? Чому? Які ще країни Африки відомі своїми образними назвами?
2. Які країни Африки називають «Середземноморським фасадом Африки»? Чому?
3. Яке місто Африки називають «діамантовою столицею світу»? Чому?

### **Підготуйте повідомлення (бажано з презентацією):**

1. Африка – континент конфліктів. Територіальні, етнічні, релігійні, расові та інші конфлікти в Африці.
2. Арабське завоювання Північної Африки.
3. Арабська весна: причини і наслідки.
4. Велика Соціалістична Народна Лівійська Арабська Джамахірія – що це?
5. Кліматична криза в Африці.
6. Сахель: порушення екологічної рівноваги.
7. Глобальні проблеми на території Африки.
8. Традиції в Африці і сучасність.
9. Африка в міжнародних економічних, соціальних і політичних рейтингах.
10. Най-най... у світі в Африці.
11. Алмази, уран і золото ПАР.
12. Гвінейський регіон – перший регіон работоргівлі та «могила білої людини».
13. Апартеїд та бантустани Південної Африки.
14. Найбідніша країна Африки.

### **Географічна номенклатура:**

1. Країни Африки, їх столиці.
2. Розподіл Африки на субрегіони (країни Північної, Південної, Західної, Східної та Центральної Африки; Магриб та Великий Магриб; Арабський Машрик; Тропічна Африка; «Чорна Африка»; Субсахарська Африка; Африка, південніше Сахари; країни Сахелю; нільські країни; країни Африканського Рогу; Гвінейський регіон).
3. Анклави і напіванклави Африки. Держави, що не мають виходу до моря.

## **Практичне заняття 27-28**

### **НАСЕЛЕННЯ АФРИКИ**

**Мета заняття:** виконати аналіз демографічної й міграційної ситуації в Африці та їх регіональних відмінностей, складу та структури населення, трудового потенціалу, особливостей розміщення й розселення населення в регіоні.

**Ключові поняття:** демографічний вибух, II тип відтворення, розширений режим відтворення, прогресивна статеві-вікова піраміда, етноси і племена, трайбалізм, місцеві вірування, негроїдна раса, етнічні протиріччя, трудові ресурси, безробіття, темпи урбанізації, міський вибух, міграції, соціальні проблеми населення, географія недоїдання і голоду, проблема бідності і зубожіння, проблема неписьменності.

### Питання для обговорення:

1. Африка – другий за чисельністю населення і «наймолодший» континент світу. Динаміка чисельності Африки. Держави з найбільшою і найменшою чисельністю населення. Темпи приросту населення та їх територіальні відмінності.
2. Демографічна ситуація в Африці. Тип і режим відтворення населення. «Демографічний вибух» та його наслідки. Загальні коефіцієнти народжуваності, смертності та природного приросту, їх територіальні відмінності. Статеві-вікова структура, середній вік та очікувана тривалість життя населення Африки, їх територіальні відмінності. Тип статево-вікової піраміди.
3. Етнічна карта Африки. Основні етнолінгвістичні групи населення, їх склад і поширення. Найбільші етноси. Поширення основних мов.
4. Релігійний склад населення Африки. Поширення основних релігій.
5. Расовий склад населення Африки.
6. Африканський малюнок розселення населення. Щільність населення та його територіальні відмінності. Райони підвищеної концентрації населення: приморські і гірничопромислові райони, долини і дельти річок, оазиси. Слабозаселені пустельні і напівпустельні райони аридного поясу. Низька щільність населення зони вологих тропічних лісів.
7. Урбанізаційні процеси в Африці. Рівень урбанізації та його територіальні відмінності. Темпи урбанізації. Найбільші міста Африки.
8. Міграції населення. Сальдо міграції та його територіальні відмінності. Напрями зовнішньої і внутрішньої міграції.
9. Трудові ресурси Африки. Структура зайнятості населення. Рівень безробіття та його територіальні відмінності.

### Завдання до практичної роботи:

**Завдання 1.** Перерахуйте найбільші етнолінгвістичні групи населення в Африці. Зазначте, на території яких країн вони поширені, скільки етносів включають, наведіть приклади найбільших етносів у їх складі. Заповніть табл. 1 за прикладом.

Таблиця 1

#### Етнолінгвістичний склад населення Африки

Етнолінгвістична група населення	Країни	Кількість етносів	Найбільші етноси
Афро-азіатська (інші назви – афразійська, семіто-хамітська,	Країни Північної Африки, Африканського Рогу	200-300	Архара, тігре і тіграї (Ефіопія), оромо (Ефіопія і Кенія), хауса (Західна

хаміто-семітська)	(Сомалійського півострову), Сахелю, частково Сахари		Африка, зокрема Нігерія), сомалі (Сомалі), бербери (Північна Африка), араби (Північна Африка), кушити (Кенія, Сомалі, Танзанія), чадські народи (Нігерія, Нігер, Чад, ЦАР, Камерун)

Визначте країни Африки за етнічним складом населення (табл. 2, додаток Л). Поясніть свій вибір. До яких етнолінгвістичних сімей і груп відносяться перераховані народи?

**Країни:** Туніс, Мавританія, Намібія, Республіка Конго, Нігерія, Кабо-Верде, Гвінея, Бурунді, ПАР, Танзанія, Кенія, Алжир, Мадагаскар, Ефіопія, Ботсвана

Таблиця 2

### Етнічний склад населення країн Африки

Країни	Етнічний склад населення країн Африки, %
1.	оромо – 36; амхара – 24; тиграї – 6; сомалійці – 7; сидамо – 4; інші – 23
2.	тсвана – 79; каланга – 11; басарва – 3; інші, включаючи кгалагаді та людей європейського походження – 7
3.	конго – 41; теке – 17; мбоші – 13; санга – 6; іноземці – 8; мбере/мбеті/келе – 4; пуну – 4; інші – 6
4.	хауса – 30; йоруба – 16; ігбо – 15; фулані – 6; канурі/берібері – 2; тів – 2; інші – 29
5.	креоли (мулати) – 71; африканці – 28; європейці – 1
6.	фульбе – 33; малінке – 29; сусу – 21; герце – 8; кіссі – 6; інші – 3
7.	хуту (банту) – 85; тутсі (хаміти) – 14; тва (пігмеї) – 1
8.	араби – 98; європейці – 1; євреї та інші – 1
9.	зулу – 20; коса – 18; африканери – 9; метиси – 9; педі – 8; суто – 6; інші – 30
10.	африканці – 99 (банту – 95); інші – 1 (Занзібар – араби, африканці, змішане арабо-африканське населення)
11.	араби-бербери – 99; європейці – менше 1
12.	чорні маври (харатіні) – 40; білі маври (бейдане) – 30; халпулаар, фулані, сонінке, волоф і бамбара – 30
13.	сото – 99,7; європейці, азіати та інші – 0,3
14.	овамбо – 50; кавангос – 9; гереро – 7; дамара – 7; змішане європейське та африканське походження – 7; європеєць – 6; нама – 5; капрівіан – 4; інші – 5
15.	малайсько-індонезійські народи (мерина та споріднені бецілео), котьє (народи змішаного африканського, малайсько-індонезійського та арабського походження), французьке, індійське, креольське, коморське населення

**Завдання 2.** Охарактеризуйте сучасну релігійну ситуацію в Африці та її динамічні зміни в 1990-2020 рр. (додаток М; Religion in Africa 1800-2023. Africa. Statistics. – URL : <https://www.youtube.com/watch?v=hm4IeB--7QU>).

Визначте країни Африки за конфесійним складом населення (табл. 3). Поясніть свій вибір.

**Країни:** Зімбабве, Демократична Республіка Конго, Маврикій, Кот-д'Івуар, Ефіопія, Єгипет, Кенія, Туніс.

Таблиця 3

### Конфесійний склад населення країн Африки

Країни	Конфесійний склад населення країн Африки, %
1.	прихильники синкретичних культів (християнства та місцевих культів) – 50; християни – 25; прихильники місцевих культів – 24; мусульмани та інші – 1
2.	католики – 50; протестанти – 20; кімбангуїсти – 10; мусульмани – 10; інші – 10
3.	індуїсти – 48; католики – 24; мусульмани – 17; інші християни – 9; інші – 2
4.	мусульмани – 43; прихильники місцевих культів – 23; християни – 34
5.	православні – 51; мусульмани – 33; протестанти – 10; прихильники традиційних культів – 5; інші – 1
6.	мусульмани (в основному суніти) – 94; християни-копти – 5; християни – 1
7.	протестанти – 45; католики – 33; прихильники місцевих культів – 10; мусульмани – 10; інші – 2
8.	мусульмани – 99; християни – 0,5; іудеї та інші – 0,5

**Завдання 3.** Опишіть сучасну міграційну ситуацію в Африці. Наведіть приклади міграційних потоків для наступних видів міграцій:

- 1) внутрішні міграції, пов'язані з процесом урбанізації;
- 2) зовнішні трудові міграції;
- 3) політичні та етнічні міграції;
- 4) міграції, пов'язані з громадянськими війнами;
- 5) екологічні міграції.

**Завдання 4.** Одним з найважливіших показників, що свідчить про рівень соціально-економічного розвитку країн світу, є індекс людського розвитку (ІЛР). Ознайомтеся з даними про ІЛР африканських країн у 2021-2022 р. Згрупуйте їх за рівнями. Заповніть табл. 4. Зробіть письмовий висновок, зазначивши, для яких країн Африки характерний найбільш високий і найбільш низький ІЛР. З чим це пов'язано?

**Індекс людського розвитку країн Африки, 2022 р.**

Індекс людського розвитку		Країни
бали	рівень (дуже високий, високий, середній, низький)	

**Завдання 5.** Африка – регіон найбільшого соціального неблагополуччя в світі. Тут надзвичайно гостро стоять проблеми високої смертності, в т.ч. дитячої, низької тривалості життя, недоїдання і голоду, зубожіння, неписьменності, захворюваності, безробіття, трайбалізму тощо. Оберіть якусь соціальну проблему, характерну для населення Африки. Проведіть її аналіз. Наведіть відповідні статистичні дані, визначте територіальні відмінності, запропонуйте шляхи вирішення.

**Проблемні питання:**

**1.** Яке місто Африки називають «містом вічної весни», «столицею Африки», «африканським Парижем»? Чому? Які ще міста Африки відомі своїми образними назвами?

**2.** Що таке «молодотрус» (The New York Times вживає слово «youthquake») та які та його наслідки в Африці? Як Ви думаєте, африканські країни злетять на «демографічній хвилі» чи будуть нею затоплені?

**Підготуйте повідомлення (бажано з презентацією):**

1. «Демографічний вибух» в Африці та його наслідки. Африка – це «популяційна бомба»?
2. Африка – регіон «міського вибуху».
3. Соціальні проблеми населення Африки (низькі рівень життя та якості життя, висока смертність, в т.ч. дитяча смертність, низька тривалість життя, недоїдання і голод, зубожіння, неписьменність, слабкий розвиток охорони здоров'я і висока захворюваність, безробіття тощо).
4. Традиції в Африці і сучасність.
5. Африканський культурний регіон.
6. Трайбалізм в Африці.
7. Африка в міжнародних економічних, соціальних і політичних рейтингах.

**Географічна номенклатура:**

1. Міста-мільйонери Африки (додаток Н).

## **Практичне заняття 29-30**

### **ГОСПОДАРСТВО АФРИКИ**

**Мета заняття:** дати оцінку соціально-економічного потенціалу Африки;

показати переважання аграрної та індустріальної стадій розвитку господарства материка;

виявити взаємозв'язок природних, соціально-економічних і політичних факторів, що визначають спеціалізацію Африки та її участь у міжнародному поділі праці; виявити особливості галузевої структури економіки Африки, показати пріоритетні галузі економіки; вивчити особливості географії основних галузей господарства.

**Ключові поняття:** регіон, що розвивається, вузька спеціалізація країн регіону, аграрний тип економіки, монокультурна спеціалізація сільського господарства, монопродуктивність промисловості, екстенсивність сільського господарства, монотоварність експорту, географія зовнішньої торгівлі, трансконтинентальні магістралі, малорозвиненість і відсталість, соціальна нерівність, залежність від іноземного капіталу, низький рівень життя, просторовий дуалізм, бідність і злиденність, гірничодобувні райони.

#### **Питання для обговорення:**

1. Африка – регіон, що розвивається. Характерні риси (малорозвиненість і відсталість, вузька спеціалізація країн, монопродуктивність промисловості, монокультурність сільського господарства, монотоварність експорту, соціальна нерівність, залежність від іноземного капіталу, низький рівень життя, просторовий дуалізм, сировинний характер економіки і традиційна структура виробництва з великим значенням сільського господарства, аграрний тип економіки, екстенсивність сільського господарства, низький рівень розвитку обробної промисловості і гіпертрофований розвиток гірничодобувної промисловості тощо).
2. Особливості економічного розвитку й загальна характеристика господарства Африки. Місце Африки в міжнародному поділі праці. ВВП і ВВП на душу населення, їх динаміка. Структура ВВП. Тип економічної системи країн регіону (традиційна, планова, ринкова, змішана).
3. Африка – «периферія» світового господарства. Переважання аграрної та індустріальної стадій розвитку господарства.
4. Сільське господарство – основна сфера зайнятості населення Африки та найважливіша галузь економіки в найменш розвинених країнах. Рослинництво. Проблема монокультури. Екстенсивне тваринництво.
5. Гірничодобувна промисловість Африки. Головні гірничодобувні райони Африки.
6. Електроенергетика Африки.
7. Найважливіші галузі обробної промисловості Африки – текстильна і харчова.
8. Інші галузі обробної промисловості материка.

9. Транспорт і сфера послуг Африки. Трансконтинентальні магістралі в Африці. Суецький канал – найбільший морський канал світу.
10. Туризм Африки.
11. Зовнішньоекономічні зв'язки. Товарна і географічна структура експорту й імпорту.
12. Внутрішні відмінності Африки.
13. Проблеми і перспективи розвитку Африки.

### **Завдання до практичної роботи:**

**Завдання 1.** З'ясуйте, які гірничодобувні райони виділяють в Африці. Знайдіть їх на карті. Заповніть табл. 1.

*Таблиця 1*

#### **Гірничодобувні райони Африки**

№ з/п	Місце розташування	На видобутку яких корисних копалин спеціалізується

**Завдання 2.** За матеріалами табл. 2 проаналізуйте структуру виробництва електроенергії в Африці. Поясніть причини структурних і територіальних відмінностей. Користуючись статистичними даними сайту Our world in data (Share of electricity production from gas, 2022. – URL : <https://ourworldindata.org/grapher/share-electricity-gas>; Share of electricity production from hydropower, 2022. – URL : <https://ourworldindata.org/grapher/share-electricity-hydro>; Share of electricity production from nuclear, 2022. – URL : <https://ourworldindata.org/grapher/share-electricity-nuclear>; Share of electricity production from solar, 2022. – URL : <https://ourworldindata.org/grapher/share-electricity-solar>; Share of electricity production from wind, 2022. – URL : <https://ourworldindata.org/grapher/share-electricity-wind>; Share of electricity production from coal, 2022. – URL : <https://ourworldindata.org/grapher/share-electricity-coal>; Share of electricity production from oil, 2022. – URL : <https://ourworldindata.org/grapher/share-electricity-oil>), випишіть країни Африки з максимальною часткою різних джерел в структурі виробництва електроенергії в 2022 р.:

а) країни Африки з найвищою часткою гідроелектроенергії в загальній структурі виробництва електроенергії –

б) країни Африки з найвищою часткою вугілля в загальній структурі виробництва електроенергії –

в) країни Африки з найвищою часткою природного газу в загальній структурі виробництва електроенергії –

г) країни Африки з найвищою часткою нафти в загальній структурі виробництва електроенергії –



д) країни Африки з найвищою часткою атомної енергії в загальній структурі виробництва електроенергії –

е) країни Африки з найвищою часткою сонячної енергії в загальній структурі виробництва електроенергії –

ж) країни Африки з найвищою часткою вітрової енергії в загальній структурі виробництва електроенергії –

Таблиця 2

**Структура виробництва електроенергії в деяких країнах Африки,  
2022 р., %\***

Регіон, країна	Обсяг виробниц- тва, млрд. кВт	Структура виробництва за видами енергоресурсів, %							
		гідроенергія	вугілля	природний газ	атомна енергія	нафта	вітрова енергія	сонячна енергія	інші види альтернативної енергії
Мозамбік	19,90	80,4		11,51		7,09		0,35	0,65
ЦАР / Лесото	0,15 / 0,50	100							
ДРК	11,04	99,64				0,27		0,09	
Уганда	4,40	90,91				2,95		3,41	2,73
Замбія	17,71	90,74	4,91			2,88		0,85	0,62
Нігерія	32,10	25,43	1,81	72,31		0,22		0,16	0,06
Еритрея	0,45					97,78		2,22	
Ефіопія	14,69	95,3	0,07				4,15	0,27	0,2
ПАР	213,60	0,66	86,35		5,44	0,65	3,75	2,98	0,18
Марокко	41,16	2,93	57,82	11,82		10,56	12,37	4,41	0,1
Ботсвана	2,19		81,74			17,81		0,46	
Зімбабве	8,03	49,81	44,46			0,5		0,5	4,73
Кабо-Верде	0,45					84,44	13,33	2,22	
Кенія	12,33	33,81				8,2	12,76	0,85	44,38
Алжир	91,64	0,12		92,09		6,73	0,01	1,04	
Єгипет	208,09	6,92		75,69		12,92	2,09	2,37	
Лівія	32,03			71,06		28,91		0,03	
Туніс	20,28	0,29		95,22			2,53	1,96	
Намібія	1,57	70,9	3,18			1,27	1,27	24,2	
Малаві	1,42	70,49				15,49		11,97	2,11
Коморські острови / Джибуті / Гамбія / Гвінея-Бісау	0,14 / 0,06 / 0,30 / 0,08					100			

Південний Судан	0,57					98,25		1,75	
Чад	0,31					96,77	3,23		
<b>Африка</b>	<b>892,73</b>	<b>17,3</b>	<b>26,8</b>	<b>38,26</b>	<b>1,45</b>	<b>10,6</b>	<b>2,49</b>	<b>2,04</b>	<b>1,06</b>

*Джерело :* Share of electricity production from gas, 2022. – URL : <https://ourworldindata.org/grapher/share-electricity-gas>; Share of electricity production from hydropower, 2022. – URL : <https://ourworldindata.org/grapher/share-electricity-hydro>; Share of electricity production from nuclear, 2022. – URL : <https://ourworldindata.org/grapher/share-electricity-nuclear>; Share of electricity production from solar, 2022. – URL : <https://ourworldindata.org/grapher/share-electricity-solar>; Share of electricity production from wind, 2022. – URL : <https://ourworldindata.org/grapher/share-electricity-wind>; Share of electricity production from coal, 2022. – URL : <https://ourworldindata.org/grapher/share-electricity-coal>; Share of electricity production from oil, 2022. – URL : <https://ourworldindata.org/grapher/share-electricity-oil>

**Завдання 3.** Що називається монокультурою? Проаналізуйте структуру виробництва сільськогосподарської продукції в Африці. Заповніть табл. 3. Визначте спеціалізацію сільського господарства Північної, Західної, Східної, Центральної та Південної Африки.

*Таблиця 3*

**Виробництво основних видів сільськогосподарської продукції в Африці, 2021 р.**

<b>Вид сільськогосподарської продукції</b>	<b>Основні країни-виробники, питома вага в світі, %</b>
Какао-боби	
Кава	
Арахіс	
Олійна пальма	
Апельсини	
Оливки	
Тютюн	
Чай	
Каучук натуральний	
Сизаль	
Банани	
Бавовна	
Гвоздика	
Цукрова тростина	
Ефіроолійні рослини	
Маніока	
Соеві боби	



країнами, що не залежать від сировини, є Коморські Острови, Джибуті, Єгипет, Есватіні, Лесото, Маврикій, Марокко, Південна Африка та Туніс.

Abbreviations:	LBY, Libya;
AGO, Angola;	MDG, Madagascar;
BDI, Burundi;	MLI, Mali;
BEN, Benin;	MOZ, Mozambique;
BFA, Burkina Faso;	MRT, Mauritania;
BWA, Botswana;	MWI, Malawi;
CAF, Central African Republic;	NAM, Namibia;
CIV, Côte d'Ivoire;	NER, Niger;
CMR, Cameroon;	NGA, Nigeria;
COD, Democratic Republic of the Congo;	RWA, Rwanda;
COG, Congo;	SDN, Sudan;
CPV, Cabo Verde;	SEN, Senegal;
DZA, Algeria;	SLE, Sierra Leone;
ERI, Eritrea;	SOM, Somalia;
ETH, Ethiopia;	SSD, South Sudan;
GAB, Gabon;	STP, Sao Tome and Principe;
GHA, Ghana;	SYC, Seychelles;
GIN, Guinea;	TCD, Chad;
GMB, Gambia;	TGO, Togo;
GNB, Guinea-Bissau;	TZA, United Republic of Tanzania;
GNQ, Equatorial Guinea;	UGA, Uganda;
KEN, Kenya;	ZMB, Zambia;
LBR, Liberia;	ZWE, Zimbabwe.

Визначте країни регіону за переліком основних продуктів їх експорту. Вкажіть, які родовища, промислові центри і райони цих країн відіграють провідну роль у поставках кожного з названих видів експортної продукції.

1. Какао-боби і какао-продукти (91,6 %), серед іншого – каучук, золото, кокоси, бразильські горіхи та кеш'ю, какао-паста.

2. Золото (71,7 %), серед іншого – пасажирські та вантажні судна, залізна руда, каучук і кораблі спеціального призначення.

3. Боксити, глинозем (95,7 %), серед іншого – залізо, золото, алмази, нафта, кава.

4. Риба і морепродукти (78,1 %), прогулянкові човни, очищена нафта.

5. Мідь і мідні руди (80,6 %), уран, алмази, золото, риба і морепродукти.

6. Автомобілі, мінеральні та хімічні добрива, ізольований дріт, фосфорити і фосфорна кислота, готовий одяг та взуття (нетрикотажні жіночі костюми).

**Країни:** Гвінея, Кот-д'Івуар, Ліберія, Марокко, Намібія, Сейшельські острови.

**Завдання 5.** Наведіть приклади і факти, що підтверджують економічну відсталість країн Африки (або однієї з країн на вибір студента), використовуючи наступні показники:

1. Виражений вогнищевий характер розміщення населення і господарства.

2. Різке розмежування галузей високотоварного сільського господарства, яке виробляє експортну продукцію, і натурального та напівнатурального господарства, яке обслуговує місцевий попит.

3. Переважання в промисловому виробництві добувної, головним чином гірничодобувної, промисловості та її спрямованість на експорт.

4. Монотоварність, тобто переважання в товарному секторі економіки і зовнішньої торгівлі багатьох країн одного або декількох продуктів – сільськогосподарських чи мінеральних.

5. Загальна відсталість транспортної системи.

6. Обмеження соціальної сфери переважно торгівлею та туристичними послугами.

Доповніть список чинників, які підтверджують рівень економічного розвитку більшості країн Африки. Чим, на Ваш погляд, пояснюється відставання Африки від інших регіонів світу за рівнем соціально-економічного розвитку?

### ***Проблемні питання:***

1. Чому, маючи такі багаті природні і людські ресурси, Африка була і є найбільш бідним регіоном світу? Які фактори, події, процеси це обумовили?

2. Дуже часто різні фахівці (соціологи, економісти, політологи, демографи тощо) зазначали, що ХХІ століття буде африканським, «століттям Африки». Як Ви думаєте, чому? Чи згодні Ви з цією думкою? Чи дійсно Африка стає континентом великих можливостей? Чи, можливо, щось змінилось?

### **Підготуйте повідомлення (бажано з презентацією):**

1. Африка в міжнародних економічних, соціальних і політичних рейтингах.
2. Ремесла в Африці.
3. Суецький канал – найбільший морський канал світу.
4. Африка – батьківщина сафарі.
5. Браконьєрство в Африці.
6. Найпривабливіші природні туристичні об'єкти Африки.
7. Найпривабливіші історико-культурні туристичні об'єкти Африки.
8. Африка – колыска людства?
9. Найкраща країна Африки – це...
10. Ліберія – країна «зручного прапора».

## **Практичне заняття 31-32**

### **СУСПІЛЬНО-ГЕОГРАФІЧНА ХАРАКТЕРИСТИКА РЕГІОНУ АФРИКИ (на вибір студента)**

**Мета заняття:** вивчити особливості заселення, господарського освоєння та формування політичної карти регіону, природно-ресурсного потенціалу, географії населення й основних галузей господарства; виявити взаємозв'язок природних, соціально-економічних і політичних факторів, що визначають спеціалізацію регіону Африки та його участь у міжнародному поділі праці; закріпити вміння зі складання комплексної суспільно-географічної характеристики території.

#### **Питання для обговорення:**

1. Історія заселення, господарського освоєння та формування політичної карти регіону Африки.
2. Загальні відомості про регіон Африки (площа та питома вага в площі суходолу світу, чисельність населення та питома вага в населенні світу, форми державного правління та державного устрою держав, держави з найбільшою та найменшою площею і чисельністю населення), склад регіону (незалежні держави та їх столиці; залежні території, їх метрополії та адміністративні центри). Місце регіону Африки серед інших регіонів континенту.
3. Політико- й економіко-географічне положення регіону Африки, їх оцінка.
4. Природно-ресурсний потенціал регіону та його оцінка. Особливості геологічної будови і рельєфу. Обсяг і структура мінерально-сировинних ресурсів. Клімат, його господарська оцінка. Водні ресурси, ґрунтовий покрив, рослинний і тваринний світ, їх господарське значення. Лісистість території. Природно-рекреаційні ресурси.
5. Суспільно-географічна характеристика населення і розселення регіону Африки. Чисельність населення та її динаміка. Тип і режим відтворення. Демографічна ситуація в країнах регіону та її показники (загальні коефіцієнти народжуваності і смертності, коефіцієнт природного приросту). Міграційний рух населення та його показники (сальдо міграції). Очікувана тривалість життя. Статеві-вікова структура і середній вік населення. Расовий, етнолінгвістичний та релігійний склад населення. Оцінка трудових ресурсів, структура зайнятості, рівень безробіття. Розміщення населення. Щільність населення. Сучасна система розселення, рівень урбанізації, найбільші міста.
6. Особливості економічного розвитку і загальна характеристика господарства регіону Африки. Структура ВВП. Місце регіону в міжнародному поділі праці. Основні риси і тенденції сучасного господарства. Тип економічної системи (традиційна, планова, ринкова, змішана). Тип економіки (аграрна, агропромислова, аграрно-індустріальна, індустріально-аграрна, індустріальна, постіндустріальна).
7. Промисловість регіону Африки, її галузева і територіальна структура.

8. Сільське господарство регіону Африки. Значення для економіки країн регіону, галузева структура. Рослинництво. Географія галузі, спеціалізація експорту. Тваринництво. Провідні галузі, їх географія.
9. Транспорт регіону Африки. Основні види та їх роль у внутрішніх і міжнародних перевезеннях. Автомобільний, залізничний, водний, повітряний і трубопровідний транспорт.
10. Сфера послуг регіону Африки, провідні галузі: освіта і наука, охорона здоров'я, туризм тощо.
11. Зовнішньоекономічні зв'язки регіону Африки. Структура зовнішньоторговельного балансу. Товарна і географічна структура експорту й імпорту країн регіону.
12. Внутрішні відмінності регіону Африки. Порівняльна суспільно-географічна характеристика окремих країн регіону.
13. Проблеми та перспективи розвитку регіону Африки.

### **Завдання до практичної роботи:**

**Завдання 1.** Побудуйте карту, на яку нанесіть обраний регіон Африки (за економічною комісією ООН), найбільші міста та міські агломерації, родовища корисних копалин.

**Завдання 2.** Складіть тестові завдання до теми «Суспільно-географічна характеристика регіону Африки» (не менше 20-ти).

**Завдання 3.** Складіть список найбільш туристично привабливих об'єктів регіону Африки, обов'язково зазначивши серед них ті, що занесені до всесвітньої спадщини ЮНЕСКО. Які види туризму розвиває або може розвивати регіон, маючи такі туристсько-рекреаційні ресурси?

**Завдання 4.** Складіть суспільно-географічну характеристику 2-х країн регіону Африки (на вибір студента, бажано взяти найбільш і найменш розвинені країни регіону). План характеристики представлений у табл. 1.

*Таблиця 1*

#### **Найважливіші соціально-економічні показники розвитку країн регіону Африки**

№ п/п	Соціально-економічні показники	Країни регіону	
1	Площа території (тис. км <sup>2</sup> ), місце країни за площею в Африці та світі, питома вага країни в загальній площі Африки		
2	Форма державного правління		
3	Форма державного устрою		

4	Рік отримання незалежності, країна-метрополія		
5	Чисельність населення (млн. осіб), місце країни за населенням в Африці та світі, питома вага країни в загальному населенні Африки		
6	Вихід до моря, океану (є чи ні, до яких?)		
7	Країни-сусіди (перерахувати)		
8	Головні корисні копалини, якими багата країна		
9	Тип і режим відтворення населення		
10	Загальний коефіцієнт народжуваності, ‰		
11	Загальний коефіцієнт смертності, ‰		
12	Коефіцієнт природного приросту, ‰		
13	Очікувана тривалість життя при народженні, років		
14	Вікова структура (питома вага дітей, основної вікової групи, осіб похилого віку), %		
15	Статева структура (хто переважає – жінки чи чоловіки?)		
16	Етнічна структура (найбільші народи, народності)		
17	Релігійна структура (найбільш поширені релігії)		
18	Расовий склад населення		
19	Міграційна привабливість (позитивне чи негативне сальдо міграції)		
20	Середня щільність населення (осіб на км <sup>2</sup> )		
21	Рівень урбанізації, %		
22	Найбільші міста		
23	Структура зайнятості населення, %		
24	Рівень безробіття, %		
25	ВВП на душу населення, місце країни за ВВП на душу населення в світі		
26	Індекс людського розвитку, місце країни за ІЛР в світі		
27	Провідні галузі видобувної промисловості		
28	Провідні галузі обробної промисловості		
29	Провідні галузі рослинництва		
30	Провідні галузі тваринництва		
31	Галузі міжнародної спеціалізації		
32	Основні експортні товари		
33	Основні імпорتنі товари		
34	Головні види транспорту, найбільші порти, транспортні шляхи		
35	Основні туристичні об'єкти і центри		

### **Підготуйте повідомлення (бажано з презентацією):**

1. Арабське завоювання Північної Африки.
2. Об'єкти історико-культурної спадщини та туризм регіону Африки.
3. Північна Африка – економічно найрозвиненіший регіон Африки.
4. Центральна Африка – найменш індустріалізований регіон Африки.
5. Східна Африка – регіон з аграрним характером економіки.
6. Західна Африка – регіон з аграрно-сировинним характером економіки.



7. Південна Африка – регіон з високим рівнем розвитку видобувної промисловості та ряду базових галузей, що визначають напрямки індустріалізації регіону.
8. Суецький канал: значення і роль у світовому господарстві.
9. Ефіопія – батьківщина кави, твердих сортів пшениці та «колиска» людства.
10. Гвінейський регіон – перший регіон работоргівлі та «могила білої людини».

# **ДОДАТКИ**

## **до ПРАКТИЧНИХ ЗАНЯТЬ**

### **ДОДАТОК А**

#### **План суспільно-географічної характеристики країни (регіону)**

1. Загальні відомості та особливості економіко- й політико-географічного положення країни. Соціально-економічний портрет країни: місце країни у світі (площа, населення, загальний ВВП і ВВП на душу населення, індекс людського розвитку). Особливості політико- й економіко-географічного положення, їх оцінка. Форма державного правління і державного устрою. Адміністративно-територіальний поділ. Державні і народні символи країни. Міжнародні організації, до складу яких входить країна.
2. Природно-ресурсний потенціал країни та його оцінка. Особливості геологічної будови і рельєфу. Обсяг і структура мінерально-сировинних ресурсів. Клімат, його господарська оцінка. Гідрографічна мережа: енергетична, транспортна, водогосподарська, рекреаційна оцінка. Земельні ресурси та їх структура. Ґрунтовий покрив, оцінка родючості ґрунтів. Рослинний і тваринний світ, їх господарське значення. Лісистість території. Природно-рекреаційні ресурси.
3. Суспільно-географічна характеристика населення і розселення країни. Чисельність населення та її динаміка, особливості формування населення. Тип і режим відтворення. Демографічна ситуація в країні та її показники (загальні коефіцієнти народжуваності і смертності, коефіцієнт природного приросту). Міграційний рух населення та його показники (сальдо міграції). Очікувана тривалість життя. Статеві-вікова структура і середній вік населення. Расовий, етнолінгвістичний та релігійний склад населення. Оцінка трудових ресурсів, структура зайнятості, рівень безробіття. Розміщення населення. Щільність населення. Сучасна система розселення, рівень урбанізації, найбільші міста та міські агломерації. Мегалополіси. Демографічна політика.
4. Особливості економічного розвитку і загальна характеристика господарства країни. Особливості формування господарського комплексу країни. Структура ВВП. Місце країни в міжнародному поділі праці. Основні риси і тенденції сучасного господарства. Тип економічної системи (традиційна, планова, ринкова, змішана). Тип економіки (аграрна, агропромислова, аграрно-індустріальна, індустріально-аграрна, індустріальна, постіндустріальна, інформаційна, сервісна, інноваційна, економіка знань). Найбільші ТНК, їх галузева спеціалізація.
5. Промисловість країни, її галузева і територіальна структура. Основні тенденції розвитку, структурні та територіальні зрушення. Найбільші ТНК, їх галузева спеціалізація.  
Добувна промисловість: основні види мінеральних ресурсів, ступінь забезпеченості та обсяги видобутку (паливні, рудні і нерудні).

Паливно-енергетичний комплекс, його структура. Паливні ресурси: нафта, газ, кам'яне вугілля та інші (кількісна та якісна оцінка). Нафтопереробна промисловість. Електроенергетика. Структура виробництва електроенергії. Розміщення ТЕС, ГЕС і АЕС. Альтернативна електроенергетика.

Переробна промисловість: структура, географія розміщення, основні тенденції. Чорна металургія: обсяги виробництва, тенденції розвитку, зміна географії сировинної бази, основні райони і найбільші металургійні комбінати. Кольорова металургія, основні галузі і географія розміщення, джерела сировини та енергії, обсяги виробництва, тенденції розвитку. Машинобудування і металообробка. Основні галузі спеціалізації та центри, найбільші ТНК. Види машинобудування. Важке машинобудування. Транспортне машинобудування: залізничне, автомобілебудування, суднобудування, авіаракетокосмічне. Новітні види машинобудування, структурні та територіальні зрушення. Хімічна промисловість. Сировинна база. Галузева структура та особливості розміщення. Основна хімія (виробництво мінеральних добрив, сірки, соди та ін.). Органічна хімія (нафтохімія, виробництво синтетичного каучуку, хімічних волокон, пластмас). Тонка хімія (фармацевтика, мікробіологічні виробництва, парфумерія). Лісопромисловий і будівельно-індустріальний комплекси. Легка і харчова промисловість, спеціалізація і територіальна організація.

6. Сільське господарство країни. Значення для економіки країни. Інтенсивність та ефективність виробництва, галузева структура. Рівень самозабезпеченості країни. Рослинництво. Зернові, олійні, бульбоплідні, цукроносні та інші культури. Географія галузі, спеціалізація експорту. Тваринництво. Провідні галузі, структурні та територіальні зрушення. Сільськогосподарські зони.
7. Транспорт країни. Основні види та їх роль у внутрішніх і міжнародних перевезеннях. Автомобільний, залізничний, водний, повітряний і трубопровідний транспорт. Обсяги пасажиро- та вантажоперевезень. Динаміка розвитку.
8. Сфера послуг країни, провідні галузі: освіта і наука, охорона здоров'я, банківська і фінансова сфера, туризм тощо.
9. Зовнішньоекономічні зв'язки країни. Структура зовнішньоторговельного балансу. Товарна і географічна структура експорту й імпорту країни. Інвестиційна діяльність, експорт та імпорт капіталу.
10. Внутрішні відмінності. Регіональні диспропорції в економічному розвитку і регіональна економічна політика країни. Сучасна мережа економічних районів та їх суспільно-географічна характеристика. Спеціалізація економічних районів та їх частка в структурі промислового і сільськогосподарського виробництва, сфері послуг країни.
11. Проблеми та перспективи розвитку країни.

## ДОДАТОК Б

### **План характеристики економіко-географічного положення об'єкта (підприємства, закладу, країни, регіону):**

1. Положення на карті світу.
2. Положення відносно сусідів.
3. Положення відносно морів і океанів та їх частин.
4. Положення відносно елементів транспортно-логістичної інфраструктури – автомобільних магістралей, залізниць, морських та річкових шляхів, авіатрас, нафто- і газопроводів, оптико-волоконних ліній зв'язку і ЛЕП, аеропортів, морських і річкових портів тощо (*транспортно-географічне положення*).
5. Положення відносно паливно-енергетичних і сировинних баз, значних родовищ корисних копалин (*ресурсно-географічне положення*).
6. Положення відносно великих промислових центрів і районів (*промислово-географічне положення*).
7. Положення відносно агроресурсів, ареалів виробництва продукції рослинництва і тваринництва, сільськогосподарських зон, великих продовольчих баз, центрів споживання сільськогосподарської продукції та продовольчих товарів (*агрогеографічне положення*).
8. Положення відносно згустків і концентрації населення з урахуванням демографічної, статеві-вікової, професійно-освітньої структури і міграційних потоків трудових ресурсів (*демогеографічне положення*).
9. Положення відносно ринків збуту, діючих і потенційних товарних ринків, найближчих торгово-економічних партнерів, міжрегіональних і міжнародних торговельних шляхів (*ринково-географічне положення*).
10. Положення відносно районів і центрів рекреації, санаторно-курортної і туристичної індустрії (*рекреаційно-географічне положення*).
11. Положення відносно великих фінансових та інвестиційних центрів і країн зі значними інвестиційно-фінансовими ресурсами (*фінансово-географічне положення*).
12. Положення відносно науково високотехнологічних, інноваційних центрів та кластерів, а також ареалів розвитку ІТ-індустрії і хай-тека (*інноваційно-географічне положення*).
13. Положення відносно об'єктів соціальної сфери, в першу чергу центрів обслуговування – культурного, науково-освітнього, релігійного, медичного тощо (*соціально-географічне положення*).

14. Положення відносно об'єктів, що мають військово-стратегічне значення (військових баз, угруповань військ, ядерних об'єктів, шахт балістичних ракет, підприємств, що виробляють ядерну зброю), підприємств ВПК, а також щодо військово-політичних угруповань країн (НАТО), «гарячих точок» планети тощо (*військово-географічне положення*).
15. Положення відносно місць, що мають екологічні проблеми, наприклад, пунктів викиду забруднюючих речовин, районів радіоактивного забруднення, а також потенційно небезпечних об'єктів, що створюють екологічну загрозу (*еколого-географічне положення*).

**Оцінка: вигідне, невигідне.**

## ДОДАТОК В

Таблиця В.1

**Динаміка демографічних показників населення США, 1935-2020 рр.\***

Роки	Загальний коефіцієнт народжуваності, ‰	Загальний коефіцієнт смертності, ‰	Коефіцієнт природного приросту, ‰	Коефіцієнт фертильності, кількість народжуваних на 1 жінку фертильного віку
1935	18,7	10,9	7,7	2,19
1940	19,4	10,8	8,6	2,23
1945	20,4	10,0	10,4	2,42
1950	24,1	9,6	14,5	3,03
1955	25,0	9,3	14,3	3,52
1960	23,7	9,5	14,1	3,65
1965	19,4	9,5	9,9	2,91
1970	18,4	9,4	9,0	2,480
1975	14,6	8,8	5,8	1,774
1980	15,9	8,8	7,1	1,839
1985	15,8	8,8	7,0	1,844
1990	16,7	8,6	8,1	2,081
1995	14,6	8,7	6,0	1,978
2000	14,4	8,5	5,9	2,056
2005	14,0	8,3	5,7	2,057
2010	13,0	8,0	5,0	1,931
2015	12,4	8,4	4,0	1,843
2020	10,9	8,4	2,5	1,642

\*Джерело: Міжнародна база даних Бюро перепису населення США US Census Bureau – International Data Base. – URL : <http://www.census.gov/ipc/www/idb>

Таблиця В.2

**Динаміка демографічних показників населення США в ХХІ ст.\***

Роки	Загальний коефіцієнт народжуваності, ‰	Загальний коефіцієнт смертності, ‰	Коефіцієнт природного приросту, ‰	Коефіцієнт фертильності, кількість народжуваних на 1 жінку фертильного віку
2000	14,4	8,5	5,9	2,056
2001	14,1	8,5	5,6	2,030
2002	14,0	8,5	5,5	2,020
2003	14,1	8,4	5,5	2,047
2004	14,0	8,2	5,9	2,051
2005	14,0	8,3	5,7	2,057
2006	14,3	8,1	6,2	2,108

2007	14,3	8,0	6,3	2,120
2008	14,0	8,1	5,9	2,072
2009	13,5	7,9	5,6	2,002
2010	13,0	8,0	5,0	1,931
2011	12,7	8,1	4,6	1,894
2012	12,6	8,1	4,5	1,880
2013	12,4	8,2	4,2	1,857
2014	12,5	8,2	4,3	1,862
2015	12,4	8,4	4,0	1,843
2016	12,2	8,4	3,8	1,820
2017	11,8	8,6	3,2	1,766
2018	11,6	8,7	2,9	1,730
2019	11,4	8,7	2,7	1,706
2020	10,9	8,4	2,5	1,642
2021	11,0	8,8	2,2	1,664

*\*Джерело:* Міжнародна база даних Бюро перепису населення США US Census Bureau – International Data Base. – URL : <http://www.census.gov/ipc/www/idb>

*Таблиця В.3*

**Найбільші міста США в 2000-2020 рр.\***

Ранг	Місто	Штат	Чисельність населення, тис. осіб		
			2020	2020	2010
1	New York City	New York	8772,978	8175,133	8015,348
2	Los Angeles	California	3889,834	3792,621	3703,921
3	Chicago	Illinois	2741,730	2695,598	2895,671
4	Houston	Texas	2300,027	2099,451	1977,811
5	Phoenix	Arizona	1611,345	1445,632	1326,997
6	Philadelphia	Pennsylvania	1601,005	1526,006	1513,800
7	San Antonio	Texas	1438,227	1327,407	1163,825
8	San Diego	California	1385,394	1307,402	1226,804
9	Dallas	Texas	1303,234	1197,816	1190,731
10	San Jose	California	1010,908	945,942	903,540
11	Austin	Texas	963,121	790,390	672,241
12	Jacksonville	Florida	950,463	821,784	736,583
13	Fort Worth	Texas	922,592	741,206	545,993
14	Columbus	Ohio	905,860	787,033	715,971
15	Indianapolis	Indiana	887,382	820,445	782,254
16	Charlotte	North Carolina	876,747	731,424	569,858
17	San Francisco	California	870,014	805,235	777,360
18	Seattle	Washington	738,172	608,660	564,092
19	Denver	Colorado	717,630	600,158	556,094
20	Washington	DC	690,093	601,723	571,744

21	Nashville	Tennessee	689,248	601,222	545,902
22	Oklahoma City	Oklahoma	682,760	579,999	507,579
23	El Paso	Texas	678,598	649,121	564,792
24	Boston	Massachusetts	674,272	617,594	590,433
25	Portland	Oregon	652,388	583,776	529,922
26	Las Vegas	Nevada	643,292	583,756	484,487
27	Detroit	Michigan	638,176	713,777	945,297
28	Louisville	Kentucky	632,037	597,337	553,960
29	Memphis	Tennessee	631,326	646,889	690,186
30	Baltimore	Maryland	583,132	620,961	648,654
31	Milwaukee	Wisconsin	576,301	594,833	597,049
32	Albuquerque	New Mexico	564,648	545,852	450,557
33	Fresno	California	542,159	494,665	430,724
34	Tucson	Arizona	541,859	520,116	489,355
35	Sacramento	California	523,416	466,488	409,230
36	Kansas City	Missouri	507,932	459,787	442,369
37	Mesa	Arizona	505,860	439,041	402,853
38	Atlanta	Georgia	499,586	420,003	421,323
39	Omaha	Nebraska	491,168	408,958	409,868
40	Colorado Springs	Colorado	480,213	416,427	362,186
41	Raleigh	North Carolina	467,425	403,892	290,184
42	Long Beach	California	464,759	462,257	462,166
43	Virginia Beach	Virginia	459,373	437,994	426,534
44	Miami	Florida	441,889	399,457	363,177
45	Oakland	California	439,341	390,724	400,674
46	Minneapolis	Minnesota	429,014	382,578	382,545
47	Tulsa	Oklahoma	412,629	391,906	392,850
48	Bakersfield	California	403,401	347,483	244,952
49	Wichita	Kansas	397,117	382,368	352,366
50	Arlington	Texas	393,985	365,438	334,792

\*Джерело: Top 100 Biggest US Cities In The Year 2020. – URL : <https://www.biggestuscities.com/2020>

Top 100 Biggest US Cities In The Year 2010. – URL : <https://www.biggestuscities.com/2010>

Top 100 Biggest US Cities In The Year 2000. – URL : <https://www.biggestuscities.com/2000>



## ДОДАТОК Г

### Індекс концентрації населення

Одним з показників, що характеризують рівномірність розміщення населення по території країни чи регіону, є індекс концентрації населення. *Індекс концентрації населення (ІКН)* країни (регіону) обчислюється як половина суми різниць часток населення та площі всіх адміністративно-територіальних одиниць (АТО) (формули 1, 2, 3):

$$\text{ІКН} = \frac{\sum |P_{\text{ч}} - S_{\text{ч}}|}{2} \quad (1)$$

Частка площі АТО:

$$S_{\text{ч}} = \frac{S_{\text{АТО}}}{S_{\text{кр.}}} \times 100\% \quad (2)$$

де:  $S_{\text{ч}}$  – частка площі АТО;

$S_{\text{АТО}}$  – площа АТО;

$S_{\text{кр.}}$  – площа країни (регіону).

Частка населення АТО:

$$P_{\text{ч}} = \frac{P_{\text{АТО}}}{P_{\text{кр.}}} \times 100\% \quad (3)$$

де:  $P_{\text{ч}}$  – частка населення АТО;

$P_{\text{АТО}}$  – населення АТО;

$P_{\text{кр.}}$  – населення країни (регіону).

Індекс концентрації населення може коливатися від 0 до 100 % – від абсолютно рівномірного, коли на 1 % площі мешкає 1 % населення, до абсолютно нерівномірного. При коефіцієнті до 20 % – розміщення населення рівномірне, від 20 до 40 % – розміщення населення нерівномірне, 40 % і більше – розміщення населення різко нерівномірне.

## ДОДАТОК Д

### Оцінка розміщення населення за допомогою кривої Лоренца

Крива Лоренца – це метод графічного зображення рівня концентрації явища. Для її побудови на обидві осі координат наносять процентну масштабну шкалу (від 0 до 100 %). Для точок кривої абсцисами служать одиниці сукупності, а ординатами – значення ознаки. Рівномірний розподіл ознаки буде представлено в такому випадку діагоналлю, яку називають «лінією рівномірного розподілу», а нерівномірний – «лінією Лоренца», відхилення якої від діагоналі і характеризує ступінь нерівномірності. При оцінці розміщення населення аналізується співвідношення площі і чисельності населення в межах країн досліджуваного регіону.

#### **Порядок виконання завдання:**

1) обчисліть частку кожної країни за площею і за чисельністю населення в регіоні. Результати відобразіть у табл. Д.1.

*Таблиця Д.1*

#### **Показники для побудови кривої Лоренца**

Назви країни	Частка країни в площі регіону, %	Частка країни в загальній чисельності населення регіону, %	Коефіцієнт нерівно- мірності $K_n$	Коефіцієнт переваги $K_p$	Ранг

2) обчисліть коефіцієнти нерівномірності і переваги. Коефіцієнт нерівномірності  $K_n$  розраховується як різниця питомої ваги країни в загальній чисельності населення і питомої ваги країни в площі регіону. Коефіцієнт переваги  $K_p$  розраховується як відношення питомої ваги країни в населенні до питомої ваги країни в площі регіону;

3) проранжируйте країни за коефіцієнтом переваги (при ранжируванні мінімальному значенню показника присвоюється 1 ранг, максимальному – ранг за кількістю досліджуваних країн).

Крива Лоренца будується так:

1) по осі  $x$  послідовно відкладіть питому вагу кожної країни в загальній чисельності населення регіону (порядок країн повинен відповідати рангу країни за коефіцієнтом переваги, частки країн необхідно відкладати послідовно, за накопичувальною системою, щоб у результаті було 100 %);

2) по осі у послідовно відкладіть питому вагу кожної країни в площі регіону (порядок країн повинен відповідати рангу країни за коефіцієнтом переваги, частки країн необхідно відкладати послідовно, за накопичувальною системою, щоб у результаті було 100 %);

3) за відкладеними точкам побудуйте графік, що показує розподіл населення. Це і є крива Лоренца;

4) для наочності побудуйте діагональ – лінію рівномірного розподілу населення;

5) порівняйте лінію рівномірного розподілу населення і криву Лоренца. Зробіть висновки про рівномірність/нерівномірність розміщення населення по території регіону.

## ДОДАТОК Е

Таблиця Е.1

### Адміністративно-територіальні одиниці та зовнішні території Австралійського Союзу\*

Назва	Тип	Площа території, км <sup>2</sup>			Питома вага в загальній площі, %	Столиця
		материкової частини	острівної частини	загальна		
Адміністративно-територіальні одиниці						
Західна Австралія	штати	2526786	3089	2529875	33,0	Перт
Квінсленд	штати	1723936	6712	1730648	22,5	Брісбен
Північна територія	територія	1335742	13387	1349129	17,5	Дарвін
Південна Австралія	штати	978810	4672	983482	12,7	Аделаїда
Новий Південний Уельс	штати	800628	14	800642	10,4	Сідней
Вікторія	штати	227010	406	227416	3,0	Мельбурн
Тасманія	штати	64519	3882	68401	0,9	Хобарт
Австралійська столична територія, в т.ч. Джервіс Бей	територія	2430	1	2431	<1	Канберра
		72	1	73	<1	
ВСЬОГО		7659861	32163	7692024	100	
Зовнішні території						
Острів Норфолк	зовнішня територія			34,6		Кінгстон
Острів Різдва	зовнішня територія			135		Сеттлмент (Флайінг-Фіш-Коув)
Кокосові острови	зовнішня територія			14		Уест-Айленд
Острови Ашмор і Картьє	зовнішня територія			199		незаселені
Коралові острови	зовнішня територія			11		незаселені
Острів Херд і острови Макдональд	зовнішня територія			372		незаселені

Австралійська Антарктична територія	зовнішня територія			5896500		незасе- лені
-------------------------------------------	-----------------------	--	--	---------	--	-----------------

\* Джерело: Australian Bureau of Statistics. – URL : <https://www.abs.gov.au/>

Таблиця Е.2

### Найбільші міста Австралійського Союзу\*

Rank	Urban Area	State	June 2022 population
1	Melbourne	Victoria	4929201
2	Sydney	New South Wales	4892217
3	Brisbane	Queensland	2545882
4	Perth	Western Australia	2205223
5	Adelaide	South Australia	1399088
6	Gold Coast – Tweed Heads	Queensland – New South Wales	716186
7	Newcastle – Maitland	New South Wales	517811
8	Canberra – Queanbeyan	Australian Capital Territory – New South Wales	493435
9	Sunshine Coast	Queensland	397205
10	Central Coast	New South Wales	345481
11	Wollongong	New South Wales	309345
12	Geelong	Victoria	295077
13	Hobart	Tasmania	231707
14	Townsville	Queensland	184313
15	Cairns	Queensland	158178
16	Toowoomba	Queensland	146955
17	Darwin	Northern Territory	135982
18	Ballarat	Victoria	114103
19	Bendigo	Victoria	103733
20	Albury – Wodonga	New South Wales – Victoria	98607
21	Launceston	Tasmania	93575
22	Mackay	Queensland	86890
23	Rockhampton	Queensland	81130
24	Bunbury	Western Australia	80106
25	Bundaberg	Queensland	75883
26	Coffs Harbour	New South Wales	75016
27	Hervey Bay	Queensland	59678
28	Wagga Wagga	New South Wales	57368
29	Shepparton – Mooroopna	Victoria	54280
30	Mildura – Buronga	Victoria – New South Wales	53948
31	Port Macquarie	New South Wales	51154

\* Джерело: Australian Bureau of Statistics. – URL : <https://www.abs.gov.au/>

## ДОДАТОК Ж

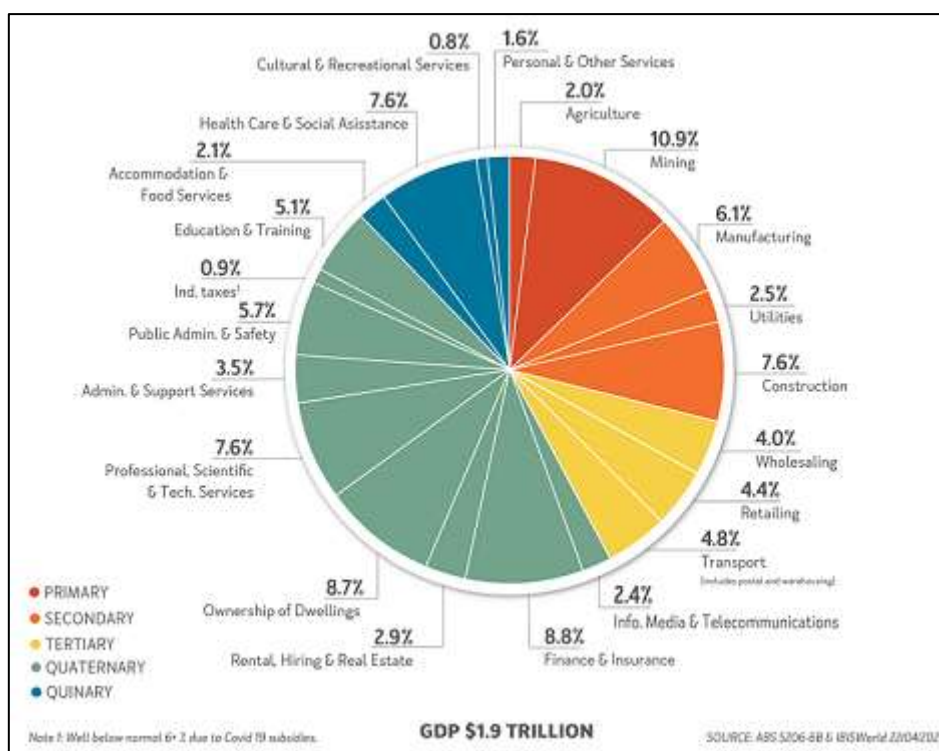


Рис. Ж.1. Структура ВВП Австралії за секторами економіки в 2021 р., %  
(Джерело: Australian Bureau of Statistics. – URL : <https://www.abs.gov.au/>)

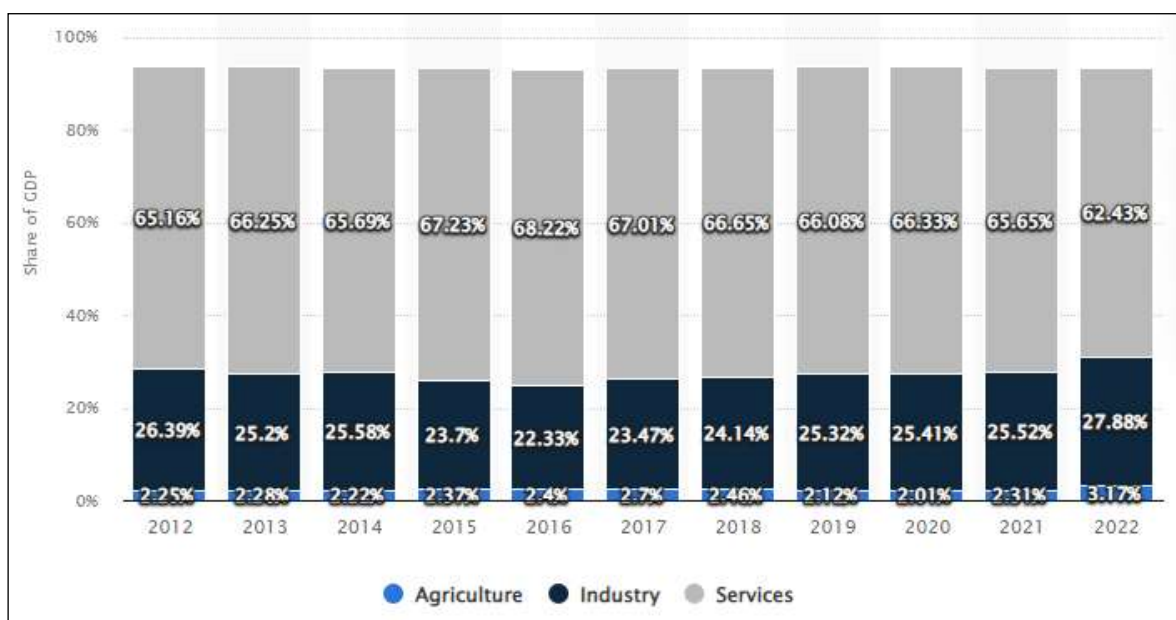


Рис. Ж.2. Динаміка структури ВВП Австралії за секторами економіки в 2012-2022 рр., %

(Джерело: Australia: Distribution of gross domestic product (GDP) across economic sectors from 2012 to 2022. – URL : <https://www.statista.com/statistics/375558/australia-gdp-distribution-across-economic-sectors/>)

**Структура зайнятості населення Австралії  
за видами економічної діяльності, 2023 р.\***

<b>Сектор економіки</b>	<b>Малий бізнес, тис. осіб / Small (‘000)</b>	<b>Середній бізнес, тис. осіб / Medium (‘000)</b>	<b>Великий бізнес, тис. осіб / Large (‘000)</b>	<b>Всього, тис. осіб / All (‘000)</b>	<b>% малого бізнесу / Small Business share (%)</b>
Сільське, лісове та рибне господарство / Agriculture, forestry and fishing	336	69	21	426	79
Послуги з оренди, найму та нерухомості / Rental, hiring and real estate services	318	65	46	429	74
Інші послуги / Other services	367	102	80	549	67
Будівництво / Construction	801	265	163	1,229	65
Послуги з розміщення та харчування / Accommodation and food services	461	338	261	1,061	43
Професійні і науково-технічні послуги / Professional, scientific and technical services	655	344	293	1,293	51
Транспорт, поштове та складське господарство / Transport, postal and warehousing	282	109	260	651	43
Мистецтво та рекреаційні послуги / Arts and recreation services	83	67	95	245	34
Оптова торгівля / Wholesale trade	196	205	183	583	34
Роздрібна торгівля / Retail trade	443	250	726	1,419	31
Обробна промисловість / Manufacturing	268	301	301	870	31
Охорона здоров'я та соціальна допомога (приватна) / Health care and social assistance (private)	449	315	773	1,537	29
Адміністративні та допоміжні послуги / Administrative and support services	282	295	422	999	28
Освіта та навчання (приватне) / Education and training (private)	115	159	191	466	25
Інформаційні медіа та телекомунікації / Information media and telecommunications	42	39	102	183	23
Державне управління та безпека	19	31	46	96	20

(приватне) / Public administration and safety (private)					
Послуги з електроенергії, газу, води та відходів / Electricity, gas, water and waste services	22	25	84	131	17
Видобувна промисловість / Mining	16	27	157	200	8
<b>Разом</b>	<b>5155</b>	<b>3009</b>	<b>4202</b>	<b>12367</b>	<b>42</b>

\*Джерело: Contribution to Australian Employment. – URL : <https://www.asbfeo.gov.au/contribution-australian-employment>

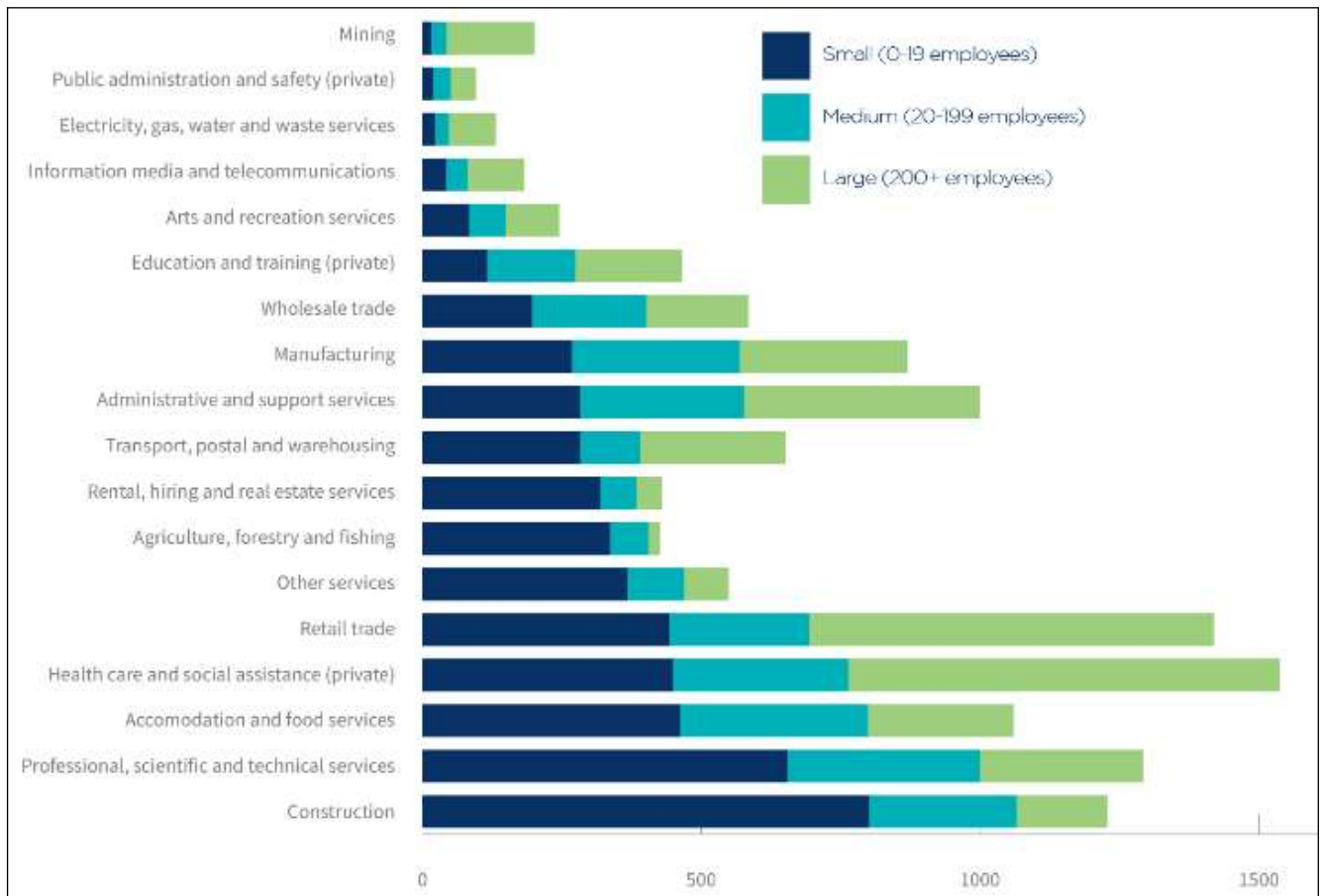


Рис. Ж.3. Структура зайнятості населення Австралії за видами економічної діяльності в 2023 р., тис. осіб

(Джерело: Contribution to Australian Employment. – URL : <https://www.asbfeo.gov.au/contribution-australian-employment>)



## ДОДАТОК 3

### Соціально-економічний профіль країни

**Порядок виконання завдання:** заповніть табл. 3.1 та на основі її даних побудуйте графік «Соціально-економічний профіль країни».

На горизонтальній осі (х) відкладіть через 1 см основні показники (чисельність населення, площа території, ВВП і т.д.), на вертикальній осі (у) – питому вагу показників у % за кожним економічним районом (адміністративно-територіальною одиницею). У системі координат відзначте точки всіх показників для кожного економічного району чи адміністративно-територіальної одиниці. Отримані точки з'єднайте лінією. Через точку частки чисельності населення економічного району (адміністративно-територіальної одиниці) паралельно осі х проведіть лінію. Точки на даній лінії і близько від неї показують середні розміри будь-якого показника по економічному району (адміністративно-територіальної одиниці), а розташовані нижче і вище – відповідно меншу і більшу величину. Ступінь віддаленості точок показника від середньої лінії свідчить про величину його відмінностей. На основі даного підходу дайте оцінку рівня розвитку показників економічного району (адміністративно-територіальної одиниці) за наступною шкалою: високий, достатній, середній, менше середнього, низький, позначивши їх відповідно умовно: «++», «+», «+-», «-», «--». Запишіть підсумки оцінки в таблицю. Дайте порівняльний суспільно-географічний аналіз.

Таблиця 3.1

**Соціально-економічні показники розвитку економічних районів  
(адміністративно-територіальних одиниць)**

Економічні райони (адміністративно-територіальні одиниці)	Населення		Площа		ВВП (ПКС)		ВВП (ПКС) на душу населення		Структура ВВП за секторами економіки						Структура зайнятості населення					
									сільське господарство		промисловість		сфера послуг		сільське господарство		промисловість		сфера послуг	
	млн. осіб	%	тис. км <sup>2</sup>	%	млрд. \$	%	\$	%												

## ДОДАТОК К

*Таблиця К.1*

### Країни Африки, що домоглися політичної незалежності у другій половині XX ст.

№ з/п	Країна (стара назва)	Рік проголошення незалежності	Країна-метрополія
1.	Лівія	1951	Італія
2.	Марокко	1956	Франція
3.	Туніс	1956	Франція
4.	Судан	1957	Співволодіння Великої Британії та Єгипту
5.	Гана (Золотий берег)	1957	Велика Британія
6.	Гвінея (Французька Гвінея)	1958	Франція
7.	Центрально-Африканська республіка (Убангі-Шарі)	1960	Франція
8.	Кот-д'Івуар (Берег Слонової Кістки)	1960	Франція
9.	Буркіна-Фасо (Верхня Вольта)	1960	Франція
10.	Габон	1960	Франція
11.	Бенін (Дагомея)	1960	Франція
12.	Камерун	1960	Велика Британія, Німеччина, Франція
13.	Демократична Республіка Конго (Бельгійське Конго, Заір)	1960	Бельгія
14.	Республіка Конго (Середнє Конго)	1960	Франція
15.	Мавританія	1960	Франція
16.	Малі (Французький Судан)	1960	Франція
17.	Мадагаскар	1960	Франція
18.	Нігер	1960	Франція
19.	Нігерія	1960	Велика Британія
20.	Сенегал	1960	Франція
21.	Сомалі (Сомалі – італ., Сомалі – брит.)	1960	Велика Британія
22.	Того (Тоголенд)	1960	Велика Британія, Німеччина, Франція
23.	Чад	1960	Франція
24.	Сьєра-Леоне	1961	Велика Британія
25.	Танзанія (Танганьїка)	1961	Велика Британія
26.	Алжир	1962	Франція
27.	Бурунді	1962	Німеччина, Бельгія
28.	Руанда	1962	Німеччина, Бельгія
29.	Уганда	1962	Велика Британія
30.	Кенія	1963	Велика Британія

31.	Замбія (Північна Родезія)	1964	Велика Британія
32.	Малаві (Ньясаленд)	1964	Велика Британія
33.	Гамбія	1965	Велика Британія
34.	Ботсвана (Бечуаналенд)	1966	Велика Британія
35.	Лесото (Басутоленд)	1966	Велика Британія
36.	Маврикій	1968	Велика Британія
37.	Есватіні (Свазиленд)	1968	Велика Британія
38.	Екваторіальна Гвінея	1968	Іспанія
39.	Гвінея-Бисау (Португальська Гвінея)	1974	Португалія
40.	Мозамбік	1975	Португалія
41.	Кабо-Верде (Острови Зеленого Мису)	1975	Португалія
42.	Сан-Томе і Принсипі	1975	Португалія
43.	Коморські острови	1975	Франція
44.	Ангола	1975	Португалія
45.	Сейшельські острови	1976	Велика Британія
46.	Джибуті (Французький Берег Сомалі)	1977	Франція
47.	Зімбабве (Південна Родезія)	1980	Велика Британія
48.	Намібія (Південно-Західна Африка)	1990	Німеччина, Велика Британія
49.	Еритрея	1993	Італія (з 1950 р. знаходилась у складі Ефіопії)
50.	Південний Судан	2011	Відокремився від Судану

## ДОДАТОК Л

*Таблиця Л.1*

### Етнічний склад населення країн Африки

Algeria	Arab-Berber 99 %; European less than 1 %
Angola	Ovimbundu 37 %; Kimbundu 25 %; Bakongo 13 %; Mestico (mixed European and native African) 2 %; European 1 %; other 22 %
Benin	Fon and related 38,4 %; Adja and related 15,1 %; Yoruba and related 12 %; Bariba and related 9,6 %; Fulani and related 8,6 %; Ottamari and related 6,1 %; Yoa-Lokpa and related 4,3 %; Dendi and related 2,9 %; other 0,9 %; foreigner 1,9 % (2013 est.)
Botswana	Tswana (or Setswana) 79 %; Kalanga 11 %; Basarwa 3 %; other, including Kgalagadi and people of European ancestry 7 %
Burkina Faso	Mossi 52 %; Fulani 8,4 %; Gurma 7 %; Bobo 4,9 %; Gurunsi 4,6 %; Senufo 4,5 %; Bissa 3,7 %; Lobi 2,4 %; Dagara 2,4 %; Tuareg/Bella 1,9 %; Dioula 0,8 %; unspecified/no answer 0,3 %; other 7,2 % (2010 est.)
Burundi	Hutu (Bantu) 85 %; Tutsi (Hamitic) 14 %; Twa (Pygmy) 1 %
Cameroon	Bamileke-Bamu 24,3 %; Beti/Bassa, Mbam 21,6 %; Biu-Mandara 14,6 %; Arab-Choa/Hausa/Kanuri 11 %; Adamawa-Ubangi 9,8 %; Grassfields 7,7 %; Kako, Meka/Pygmy 3,3 %; Cotier/Ngoe/Oroko 2,7 %; Southwestern Bantu 0,7 %; foreign/other ethnic group 4,5 % (2018 est.)
Cape Verde	Creole (Mulatto) 71 %; African 28 %; European 1 %
Central African Republic	Baya 28,8 %; Banda 22,9 %; Mandjia 9,9 %; Sara 7,9 %; M'Baka-Bantu 7,9 %; Arab-Fulani (Peul) 6 %; Mbum 6 %; Ngbanki 5,5 %; Zande-Nzakara 3 %; other Central African Republic ethnic groups 2 %; non-Central African Republic ethnic groups 1 % (2003 est.)
Chad	Sara (Ngambaye/Sara/Madjingaye/Mbaye) 30,5 %; Kanembu/Bornu/Buduma 9,8 %; Arab 9,7 %; Wadai/Maba/Masalit/Mimi 7 %; Gorane 5,8 %; Masa/Musseye/Musgum 4,9 %; Bulala/Medogo/Kuka 3,7 %; Marba/Lele/Mesme 3,5 %; Mundang 2,7 %; Bidiyo/Migaama/Kenga/Dangleat 2,5 %; Dadjo/Kibet/Muro 2,4 %; Tupuri/Kera 2 %; Gabri/Kabalaye/Nanchere/Somrai 2 %; Fulani/Fulbe/Bodore 1,8 %; Karo/Zime/Peve 1,3 %; Baguirmi/Barma 1,2 %; Zaghawa/Bideyat/Kobe 1,1 %; Tama/Assongori/Mararit 1,1 %; Mesmedje/Massalat/Kadjakse 0,8 %; other Chadian ethnicities 3,4 %; Chadians of foreign ethnicities 0,9 %; foreign nationals 0,3 %; unspecified 1,7 % (2014-2015 est.)
Comoros	Antalote, Cafre, Makoa, Oimatsaha, Sakalava
Congo, Democratic Republic of the	More than 200 African ethnic groups of which the majority are Bantu; the four largest tribes – Mongo, Luba, Kongo (all Bantu), and the Mangbetu-Azande (Hamitic) – make up about 45 % of the population
Congo, Republic of	Kongo 40,5 %; Teke 16,9 %; Mbochi 13,1 %; foreigner 8,2 %; Sangha 5,6 %; Mbere/Mbeti/Kele 4,4 %; Punu 4,3 %; Pygmy 1,6 %; Oubanguiens 1,6 %; Duma 1,5 %; Makaa 1,3 %; other and unspecified 1 % (2014-2015 est.)
Côte d'Ivoire	Akan 28,9 %; Voltaïque or Gur 16,1 %; Northern Mande 14,5 %; Kru 8,5 %;

	Southern Mande 6,9 %; unspecified 0,9 %; non-Ivoirian 24,2 % (2014 est.)
Djibouti	Somali 60 %; Afar 35 %; other 5 % (mostly Yemeni Arab, also French, Ethiopian, and Italian)
Egypt	Egyptian 99,7 %; other 0,3 % (2006 est.)
Equatorial Guinea	Fang 85,7 %; Bubi 6,5 %; Mdowne 3,6 %; Annobon 1,6 %; Bujeba 1,1 %; other 1,4 % (1994 est.)
Eritrea	Tigrinya 50 %; Tigre 30 %; Saho 4 %; Afar 4 %; Kunama 4 %; Bilen 3 %; Hedareb/Beja 2 %; Nara 2 %; Rashaida 1 % (2021 est.)
Eswatini (Swaziland)	Predominantly Swazi with smaller populations of other African ethnic groups and people of European ancestry
Ethiopia	Oromo 35,8 %; Amhara 24,1 %; Somali 7,2 %; Tigray 5,7 %; Sidama 4,1 %; Guragie 2,6 %; Welaita 2,3 %; Afar 2,2 %; Silte 1,3 %; Kefficho 1,2 %; other 13,5 % (2022 est.)
Gabon	Gabonese-born 80,1 % (includes Fang 23,2 %; Shira-Punu/Vili 18,9 %; Nzabi-Duma 11,3 %; Mbede-Teke 6,9 %; Myene 5 %; Kota-Kele 4,9 %; Okande-Tsogo 2,1 %; Pygmy 3 %; other 7,5 %), Cameroonian 4,6 %; Malian 2,4 %; Beninese 2,1 %; acquired Gabonese nationality 1,6 %; Togolese 1,6 %; Senegalese 1,1 %; Congolese (Brazzaville) 1 %; other 5,5 % (includes Congolese (Kinshasa), Equatorial Guinean, Nigerian) (2012 est.)
Gambia	Mandinka/Jahanka 33,3 %; Fulani/Tukulur/Lorobo 18,2 %; Wolof 12,9 %; Jola/Karoninka 11 %; Serahuleh 7,2 %; Serer 3,5 %; other 4 %; non-Gambian 9,9 % (2019-2020 est.)
Ghana	Akan 45,7 %; Mole-Dagbani 18,5 %; Ewe 12,8 %; Ga-Dangme 7,1 %; Gurma 6,4 %; Guan 3,2 %; Grusi 2,7 %; Mande 2 %; other 1,6 % (2021 est.)
Guinea	Fulani (Peuhl) 33,4 %; Malinke 29,4 %; Susu 21,2 %; Guerze 7,8 %; Kissi 6,2 %; Toma 1,6 %; other/foreign 0,4 % (2018 est.)
Guinea-Bissau	Balanta 30 %; Fulani 30 %; Manjaco 14 %; Mandinga 13 %; Papel 7 %; unspecified smaller ethnic groups 6 % (2015 est.)
Kenya	Kikuyu 17,1 %; Luhya 14,3 %; Kalenjin 13,4 %; Luo 10,7 %; Kamba 9,8 %; Somali 5,8 %; Kisii 5,7 %; Mijikenda 5,2 %; Meru 4,2 %; Maasai 2,5 %; Turkana 2,1 %; non-Kenyan 1 %; other 8,2 % (2019 est.)
Kiribati	I-Kiribati 95,78 %; I-Kiribati/mixed 3,8 %; Tuvaluan 0,2 %; other 1,7 % (2020 est.)
Lesotho	Sotho 99,7 %; Europeans, Asians, and other 0,3 %
Liberia	Kpelle 20,3 %; Bassa 13,4 %; Grebo 10 %; Gio 8 %; Mano 7,9 %; Kru 6 %; Lorma 5,1 %; Kissi 4,8 %; Gola 4,4 %; Krahn 4 %; Vai 4 %; Mandingo 3,2 %; Gbandi 3 %; Mende 1,3 %; Sapo 1,3 %; other Liberian 1,7 %; other African 1,4 %; non-African 1 % (2008 est.)
Libya	Berber and Arab 97 %; other 3 % (includes Egyptian, Greek, Indian, Italian, Maltese, Pakistani, Tunisian, and Turkish)
Madagascar	Malayo-Indonesian (Merina and related Betsileo), Cotiers (mixed African, Malayo-Indonesian, and Arab ancestry – Betsimisaraka, Tsimihety, Antaisaka, Sakalava), French, Indian, Creole, Comoran
Malawi	Chewa 34,3 %; Lomwe 18,8 %; Yao 13,2 %; Ngoni 10,4 %; Tumbuka 9,2 %; Sena 3,8 %; Mang'anja 3,2 %; Tonga 1,8 %; Nyanja 1,8 %; Nkhonde 1 %;

	other 2,2 %; foreign 0,3 % (2018 est.)
Mali	Bambara 33,3 %; Fulani (Peuhl) 13,3 %; Sarakole/Soninke/Marka 9,8 %; Senufo/Manianka 9,6 %; Malinke 8,8 %; Dogon 8,7 %; Sonrai 5,9 %; Bobo 2,1 %; Tuareg/Bella 1,7 %; other Malian 6 %; from members of Economic Community of West Africa 0,4 %; other 0,3 % (2018 est.)
Mauritania	Black Moors (Haratines) 40 %; White Moors (Beydane) 30 %; Sub-Saharan Mauritians including Halpulaar, Fulani, Soninke, Wolof, and Bambara 30 %
Mauritius	Indo-Mauritian (compose approximately two thirds of the total population), Creole, Sino-Mauritian, Franco-Mauritian
Morocco	Arab-Berber 99 %; other 1 % (no data collection from the former Western Sahara)
Mozambique	Makhuwa 26,1 %; Portuguese (official) 16,6 %; Tsonga 8,6 %; Nyanja 8,1 %; Sena 7,1 %; Lomwe 7,1 %; Chuwabo 4,7 %; Ndau 3,8 %; Tswa 3,8 %; other Mozambican languages 11,8 %; other 0,5 %; unspecified 1,8 % (2017 est.)
Namibia	Ovambo 50 %; Kavangos 9 %; Herero 7 %; Damara 7 %; mixed European and African ancestry 6,5 %; European 6 %; Nama 5 %; Caprivian 4 %; San 3 %; Baster 2 %; Tswana 5 %
Niger	Hausa 53,1 %; Zarma/Songhai 21,2 %; Tuareg 11 %; Fulani (Peuhl) 6,5 %; Kanuri 5,9 %; Gurma 0,8 %; Arab 0,4 %; Tubu 0,4 %; other/unavailable 0,9 % (2006 est.)
Nigeria	Hausa 30 %; Yoruba 15,5 %; Igbo (Ibo) 15,2 %; Fulani 6 %; Tiv 2,4 %; Kanuri/Berberi 2,4 %; Ibibio 1,8 %; Ijaw/Izon 1,8 %; other 24,9 % (2018 est.)
Rwanda	Hutu 84 %; Tutsi 15 %; Twa (Pygmoid) 1 %
São Tomé and Príncipe	Mestico, Angolares (descendants of Angolan slaves), Forros (descendants of freed slaves), Servicais (contract laborers from Angola, Mozambique, and Cabo Verde), Tongas (children of servicais born on the islands), Europeans (primarily Portuguese), Asians (mostly Chinese)
Senegal	Wolof 39,7 %; Pular 27,5 %; Serer 16 %; Mandinka 4,9 %; Jola 4,2 %; Soninke 2,4 %; other 5,4 % (includes Europeans and persons of Lebanese descent) (2019 est.)
Seychelles	Predominantly Creole (mainly of East African and Malagasy heritage); also French, Indian, Chinese, and Arab populations
Sierra Leone	Temne 35,4 %; Mende 30,8 %; Limba 8,8 %; Kono 4,3 %; Korankoh 4 %; Fullah 3,8 %; Mandingo 2,8 %; Loko 2 %; Sherbro 1,9 %; Creole 1,2 % (descendants of freed Jamaican slaves who were settled in the Freetown area in the late-18th century; also known as Krio), other 5 % (2019 est.)
Somalia	Somali 85 %; Bantu and other non-Somali 15 % (including 30000 Arabs)
South Africa	Black African 80,9 %; Colored 8,8 %; White 7,8 %; Indian/Asian 2,6 % (2021 est.)
Sudan	Sudanese Arab (approximately 70 %), Fur, Beja, Nuba, Ingessana, Uduk, Fallata, Masalit, Dajo, Gimir, Tunjur, Berti; there are over 500 ethnic groups
South Sudan	Dinka (Jieng) approximately 35-40 %; Nuer (Naath) approximately 15 %; Shilluk (Chollo), Azande, Bari, Kakwa, Kuku, Murle, Mandari, Didinga, Ndogo, Bviri, Lndi, Anuak, Bongo, Lango, Dungotona, Acholi, Baka, Fertit

	(2011 est.)
Tanzania	Mainland: African 99 % (Bantu 95 %); other 1 %; Zanzibar: Arab, African, mixed Arab and African
Togo	Adja-Ewe/Mina 42,4 %; Kabye/Tem 25,9 %; Para-Gourma/Akan 17,1 %; Akposso/Akebu 4,1 %; Ana-Ife 3,2 %; other Togolese 1,7 %; foreigners 5,2 %; no response 0,4 % (2013-2014 est.)
Tunisia	Arab 98 %; European 1 %; Jewish and other 1 %
Western Sahara (proposed state)	Arab, Berber
Zambia	Bemba 21 %; Tonga 13,6 %; Chewa 7,4 %; Lozi 5,7 %; Nsenga 5,3 %; Tumbuka 4,4 %; Ngoni 4 %; Lala 3,1 %; Kaonde 2,9 %; Namwanga 2,8 %; Lunda (north Western) 2,6 %; Mambwe 2,5 %; Luvale 2,2 %; Lamba 2,1 %; Ushi 1,9 %; Lenje 1,6 %; Bisa 1,6 %; Mbunda 1,2 %; other 13,8 %; unspecified 0,4 % (2010 est.)
Zimbabwe	African 99,4 % (predominantly Shona; Ndebele is the second largest ethnic group); other 0,4 %; unspecified 0,2 % (2012 est.)

\*Джерело: Ethnic groups // The world factbook. – URL : <https://www.cia.gov/the-world-factbook/about/archives/2022/field/ethnic-groups/>



## ДОДАТОК М

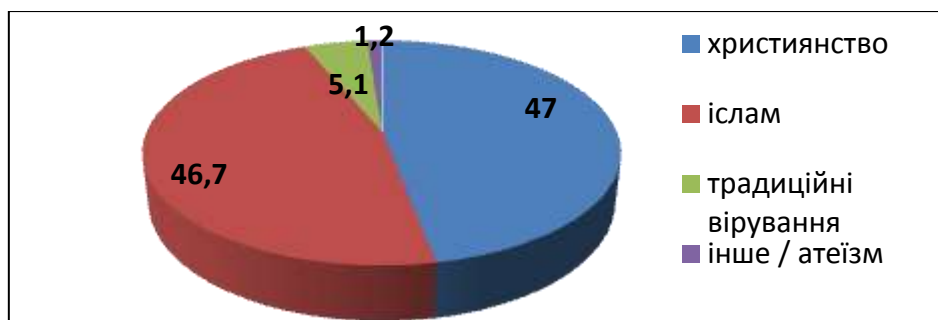


Рис. М.1. Релігійна структура населення Африки (%), 2023 р.  
(Джерело : Religions in Africa. – URL : <https://scalar.usc.edu/works/music-in-global-america/media/religions-in-africa>)



Рис. М.2. Переважаюча релігія в країнах Африки  
(Джерело: The most religious places in Africa, and what they are practicing. – URL : <https://mapsontheweb.zoom-maps.com/post/148785680845/the-most-religious-places-in-africa-and-what-they>)

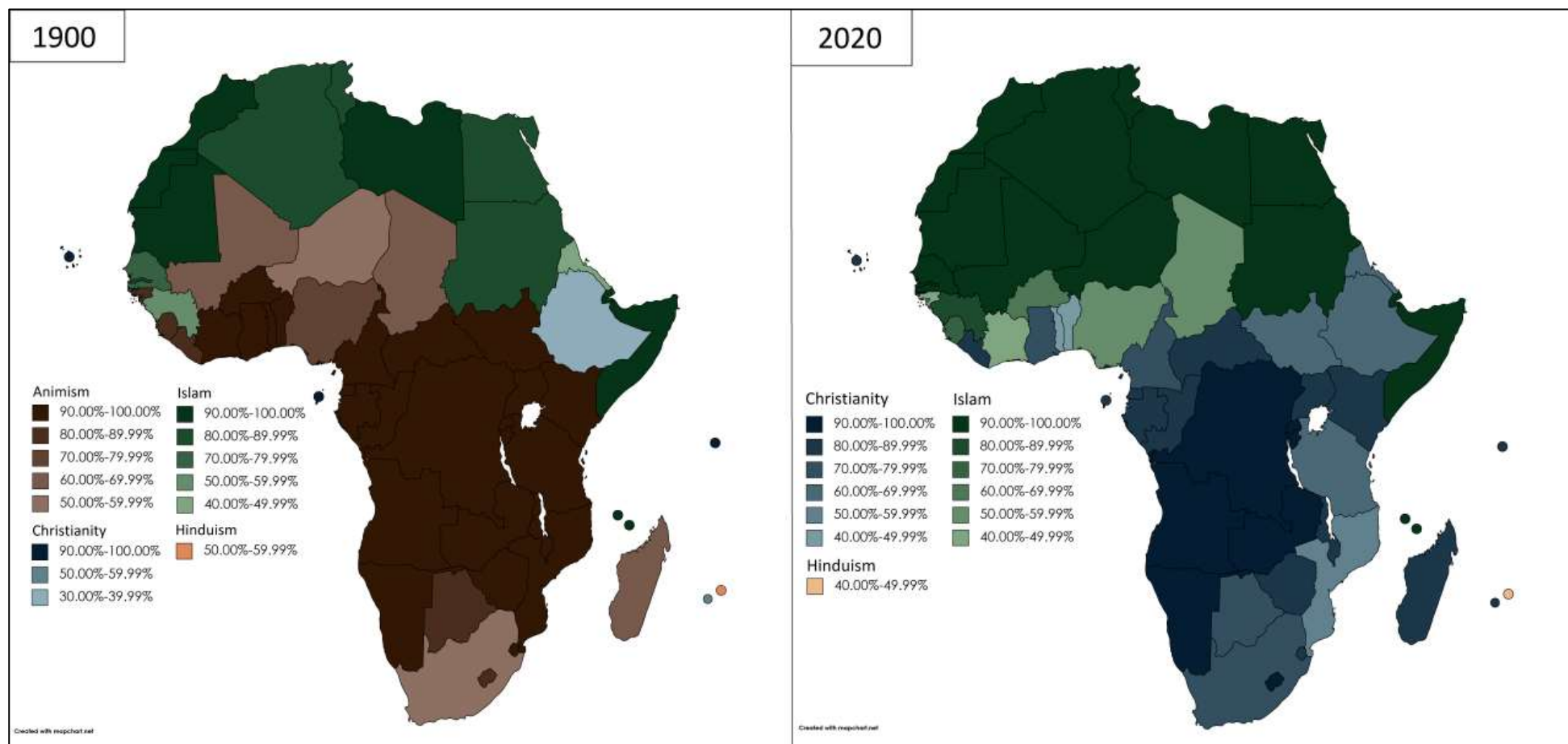


Рис. М.3. Релігійна ситуація в Африці в 1900-2020 рр.

(Джерело: Religion in Africa: 1900 vs 2020. –

URL : <https://mapsontheweb.zoom-maps.com/post/694078069639692288/religion-in-africa-1900-vs-2020>)

## ДОДАТОК Н

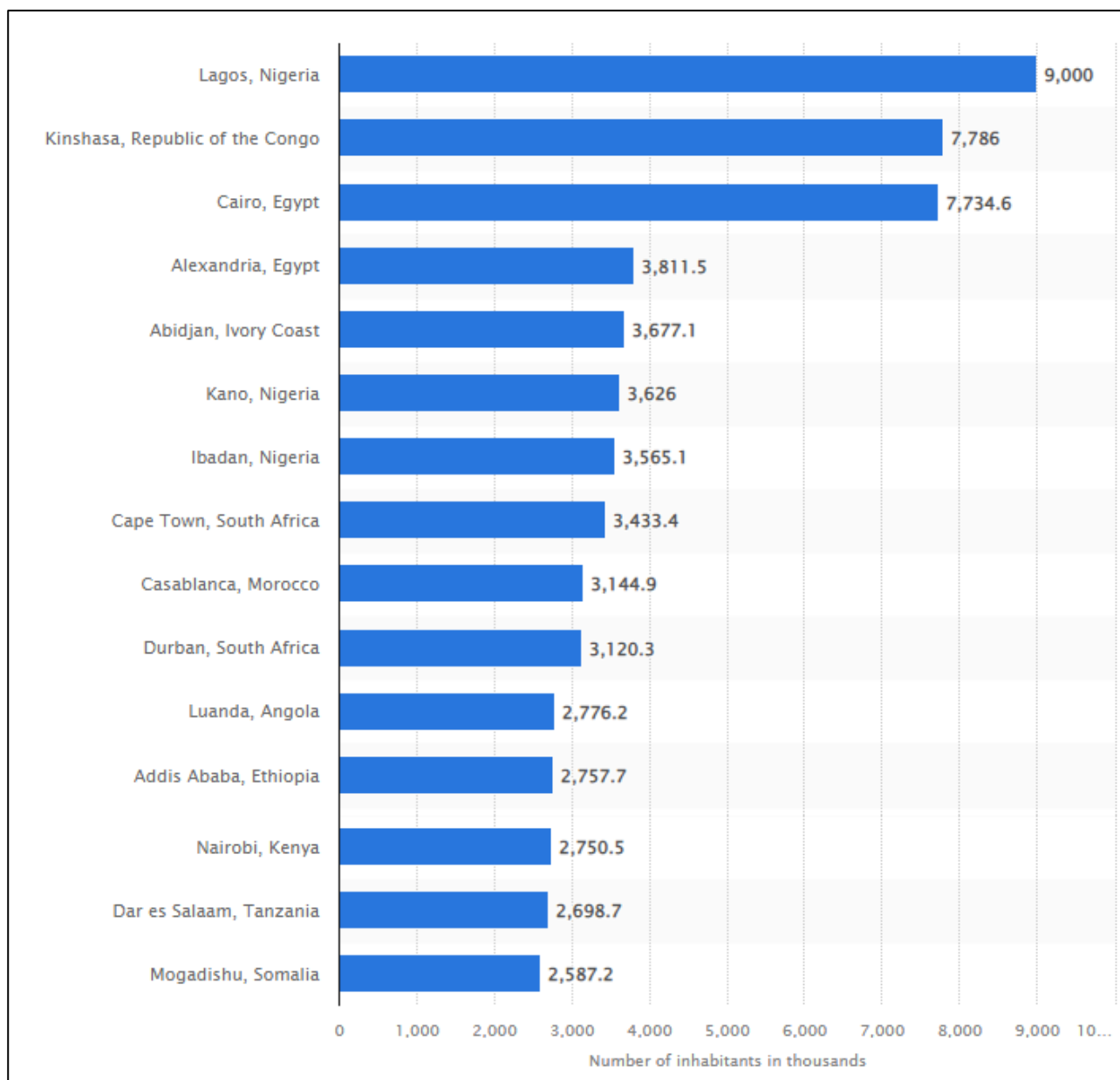


Рис. Н.1. Найбільші міста Африки, 2023 р.

(Джерело: Largest cities in Africa as of 2023, by number of inhabitants(in 1,000s). – URL : <https://www.statista.com/statistics/1218259/largest-cities-in-africa/>)

## ДОДАТОК П

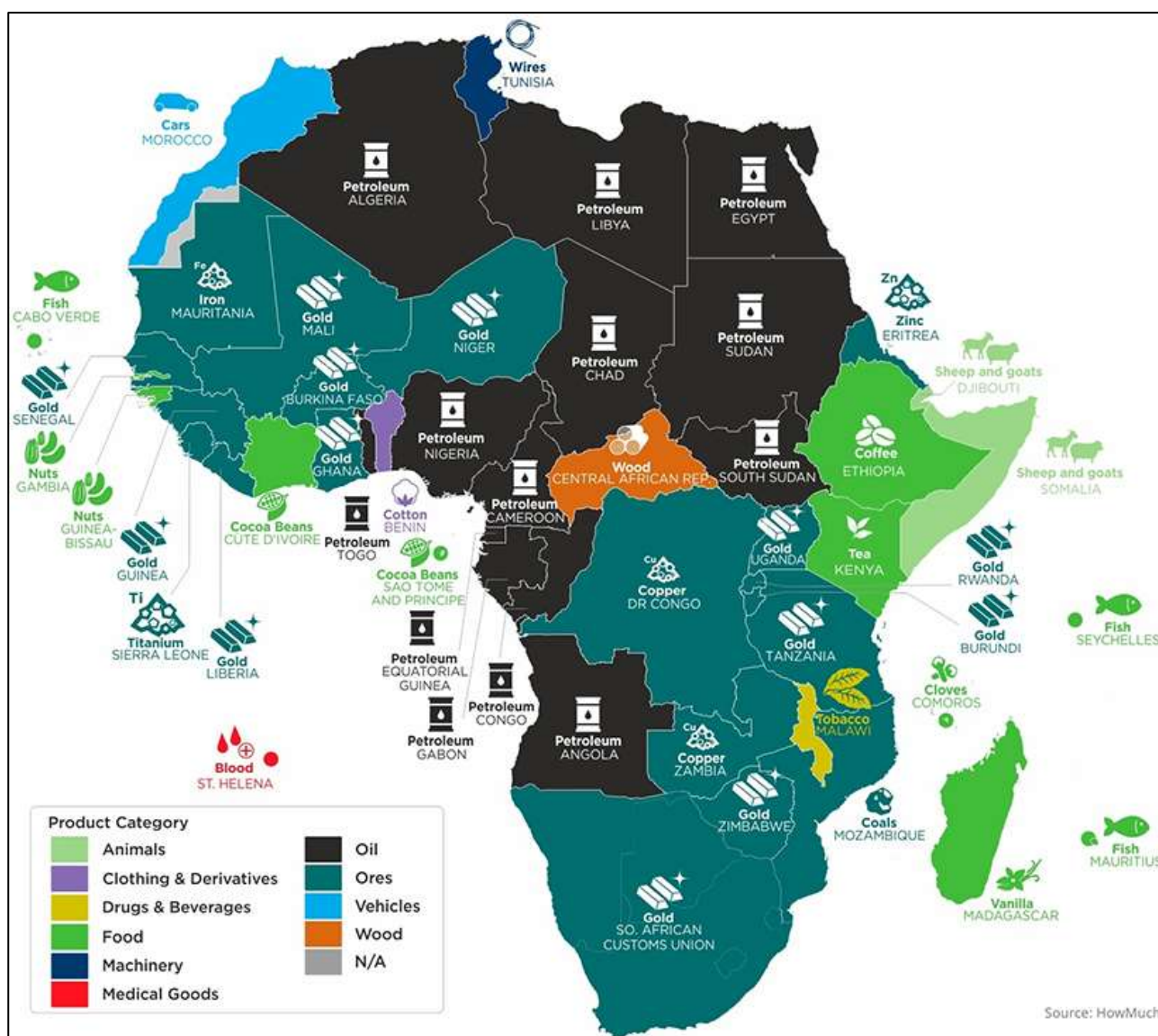


Рис. П.1. Головні експортні товари країн Африки, 2020 р.

(Джерело: Карта: почему Африка — очень перспективный континент для развития бизнеса.

– Режим доступу : <https://businessviews.com.ua/ru/economy/id/rost-gorodov-v-afrike-2296/>)