

Загальний обсяг дисципліни: 120 годин

Форма контролю: іспит

ГЕОГРАФІЯ НАСЕЛЕННЯ ТА РОЗСЕЛЕННЯ

Структура дисципліни:

24 години лекційних занять

36 годин практичних занять

60 годин самостійної роботи

Географія населення та розселення

1. Предмет, задачі та структура географії населення та розселення
2. Місце географії населення та розселення в системі географічних наук
3. поняття населення як об'єкту дослідження

Важливою передумовою економічного, інтелектуального, політичного розвитку будь-якого регіону є демографічний фактор як самотійна складова фундаменту, на якому тримається суспільство, елемент кореневої системи, що живить усе суспільне дерево.

Населення

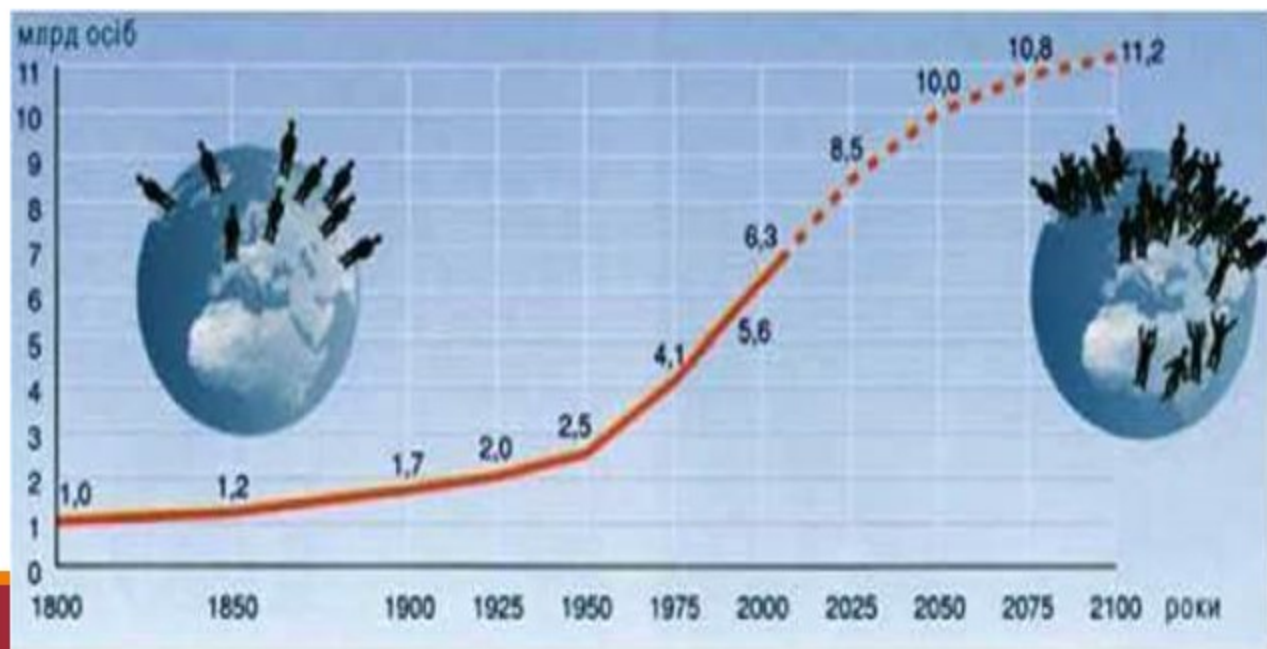
головний виробник і споживач духовних і матеріальних благ

головна рушійна сила розвитку господарства та фізична, інтелектуальна й духовна основа суспільства

- **Населення** – самовідтворювана множина людей, що має свій природно-історичний розвиток і є головною складовою суспільства. Поняття населення ввів російський вчений К.Ф.Герман у 1806 р.

31 жовтня 2011 року
чисельність
населення світу
досягла 7 млрд осіб

7 лютого 2022 року -
7,958 млрд осіб



НАСЕЛЕННЯ

→ **Населення** – природно та історично сформована і безперервно відтворювана у процесі відтворення безпосереднього життя сукупності людей

→ **Населення** – сукупність мешканців певної території

→ **Населення** – природно-історично постала й неперервна самовідновлювана в процесі відтворення безпосереднього життя сукупність людей, головний матеріальний компонент людського суспільства (Демографічний енциклопедичний словник)

→ **Населення** – стійка самовідтворювальна множина людей, що має свій своєрідний природно-історичний розвиток і являє собою головну складову людського суспільства (О. Топчієв)

→ **Населення** – сукупність людей певної території, біологічне явище, яке функціонує впродовж демографічної історії і розвивається як соціальне явище

Основні ознаки населення :

постійне відновлення поколінь шляхом безперервної зміни людей, що помирають та народжуються;

забезпечення свого існування шляхом безперервного виробництва продуктів харчування, одягу, житла та ін.;

залежність характеристик від біологічних властивостей і соціальних законів;

безперервний рух (природний, механічний, соціальний);

являючись органічною частиною суспільного розвитку, народонаселення саме виступає чинником, який істотно впливає на цей розвиток і певним чином модифікує його.

Система законів населення
представлена трьома підсистемами, що
охоплюють найзагальніші характеристики
відтворення населення:

**закони природного
руху населення**

**закони
просторового руху
населення**

**закони соціального
руху населення**

Особливе місце в системі законів населення займають

демографічні закони:
а) загальні (закон
відтворення населення, зміни
поколінь, зміни історичних
типів відтворення);
б) специфічні (пов'язані з
тією або іншою соціально-
економічною формацією)

економічні закони (закони, що
визначають характер і ступінь
зайнятості працездатного населення,
обумовленості відтворення населення
економічним устроєм суспільства,
єдності населення як основної
продуктивної сили суспільства і
основної споживчої сили суспільства,
відповідності розміщення населення
розміщенню продуктивних сил та ін.)

соціологічні закони
(закон залежності ролі і функції сім'ї
від суспільного виробництва та ін.)

Географія населення – наука, що вивчає географічні (територіальні) особливості формування і розвитку населення та населених пунктів (поселень) в різних соціальних, економічних і природних умовах.

Географія населення – це галузь соціально-економічної географії, яка вивчає склад, розміщення населення і населених пунктів; розглядає формування населення на різних територіях, його структуру, густоту і конкретні згустки (міста і сільські поселення), а також умови, що визначають дані форми розселення (За В. Покшишевським).

1971

Географія населення вивчає регіональні відмінності складу, динаміки та розміщення населення, закономірності формування цих відмін, територіальні системи населених пунктів і закономірності їхнього розвитку

1976

При вивченні населення економічну географію цікавить передусім перша виробнича сила (робітник, працівник) як суб'єкти виробництва

1980

Географія населення комплексно вивчає в динаміці, в їхніх зв'язках з природним середовищем і господарством, для конкретних суспільно-історичних умов територіальні групи населення та системи населених місць, в яких це населення живе і працює.

1985

Предметом дослідження **географії населення** є географічні відмінності складу та відтворення населення, територіальний розподіл і переміщення населення, географічні відмінності в культурі, побуті та навичках населення, трудові ресурси територіальних груп населення і географічні відміни в їхньому використанні, населені пункти та територіальні системи.

Основні риси географії населення:

має двоєдиний об'єкт вивчення: з одного боку, це населення, з іншого боку – система населених пунктів певної території;

має приналежність до суспільних наук, оскільки вивчає розвиток людського суспільства;

має приналежність до комплексних наук тому, що розглядає усі аспекти розвитку населення у взаємозв'язку з природним середовищем, природним комплексом, господарською діяльністю, соціально-економічними і політичними обставинами, які його оточують;

географія населення вивчає той самий об'єкт на конкретній території. Територіальний підхід – головний принцип пізнання географії населення;

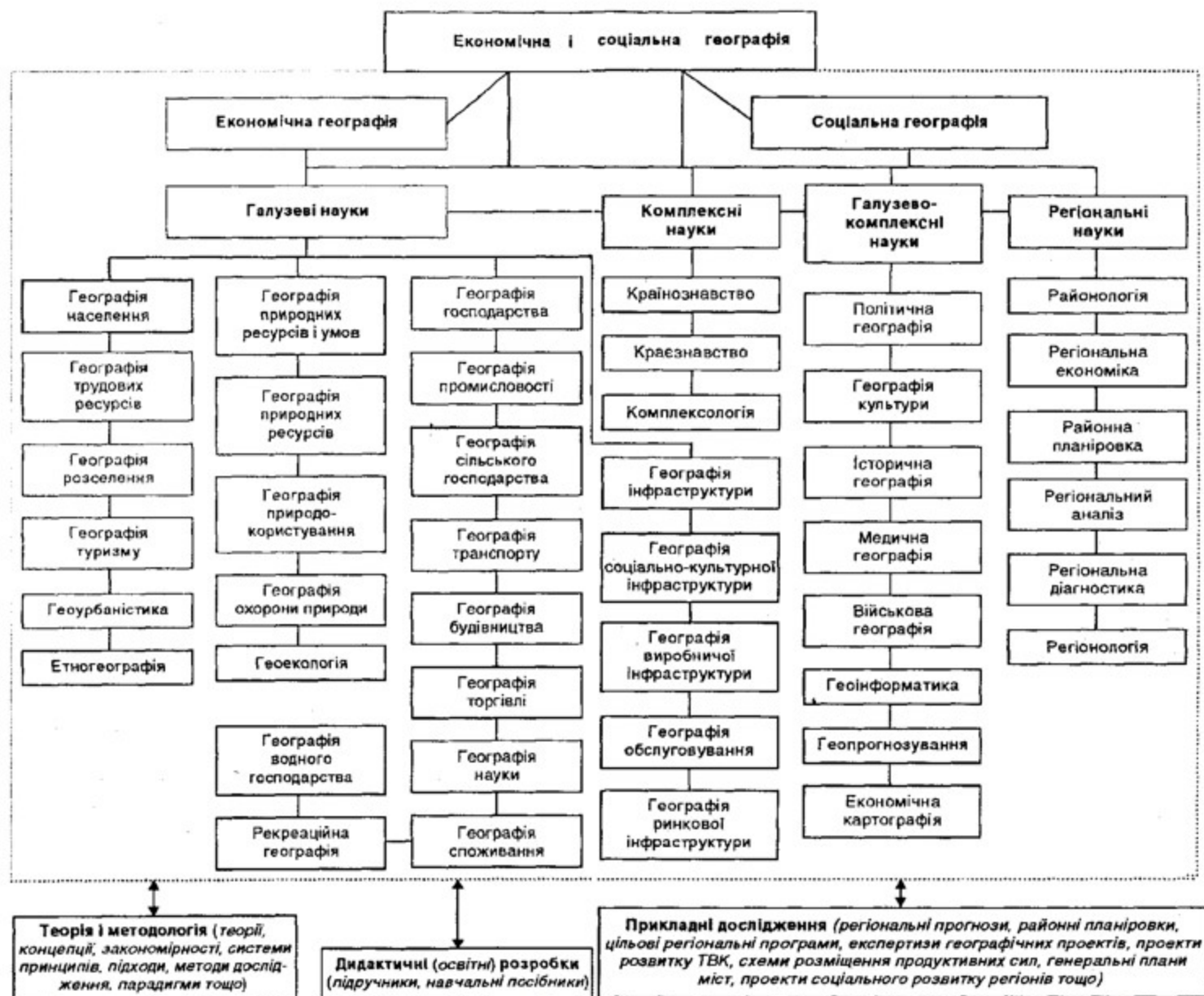
Основні риси географії населення:

географія населення займає особливе місце в соціально-економічній географії, оскільки населення одночасно виступає продуктивно силою і споживачем;

явища, що вивчає географія населення, динамічні, причому одні з них можуть змінюватися швидко і різно, інші повільно і неоднозначно;

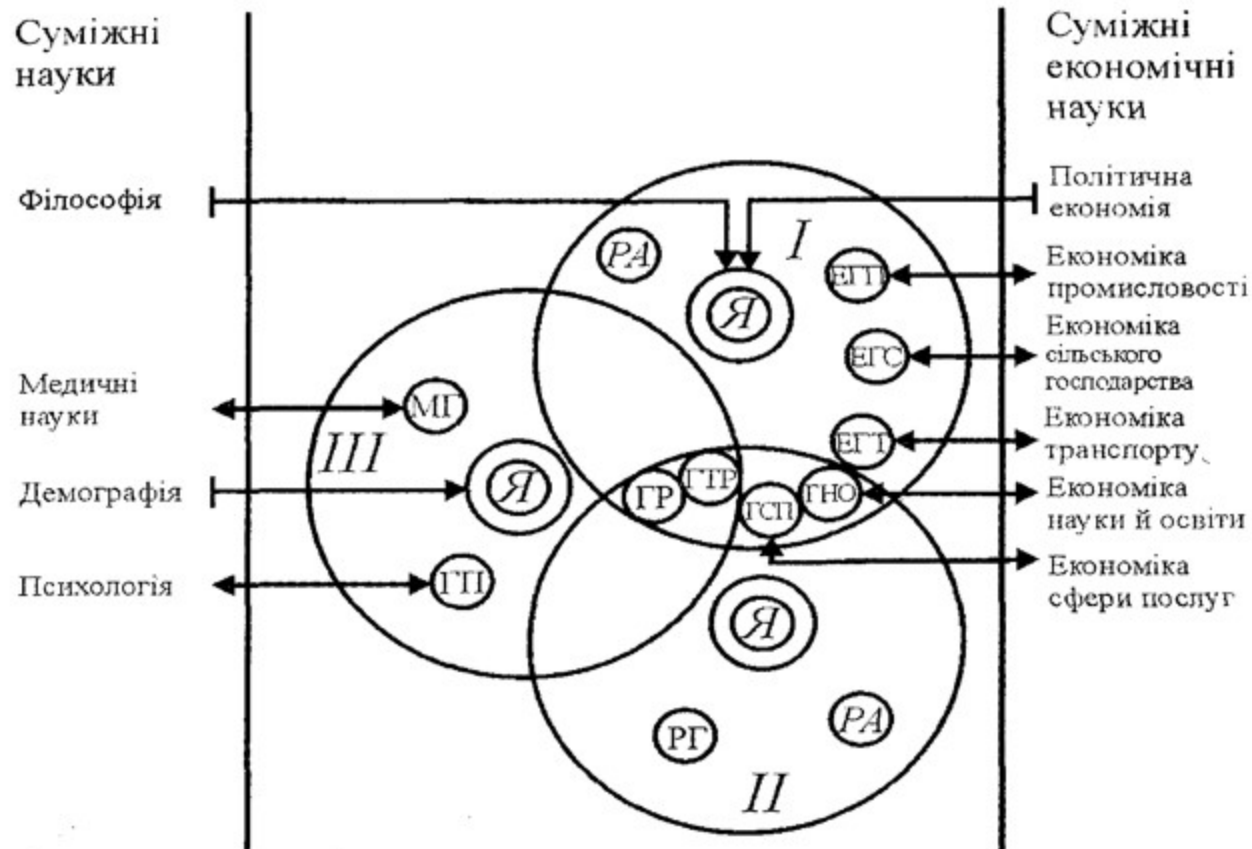
географія населення досліджує як статистику, так і динаміку явищ;

географія населення використовує системний підхід, тобто їй властиві дослідження об'єктів як систем або елементів систем, з виявленням різноманітних зв'язків між ними, структури систем, що утворюються, і функцій елементів, що їх складають.

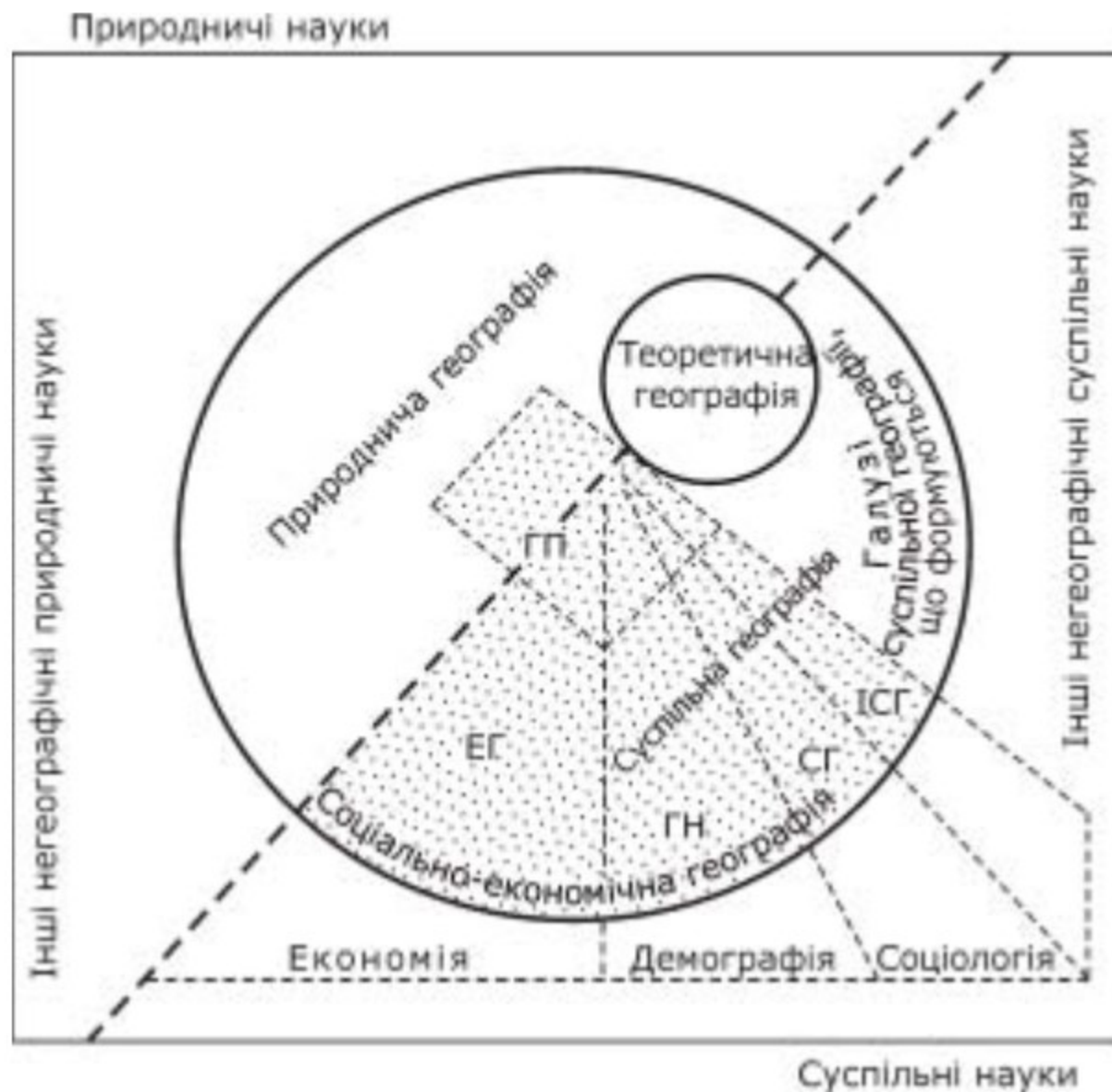


Структура економічної і соціальної географії

за А.П. Голіковим



I – економічна географія; *II* – соціальна географія; *III* – географія населення. *ЕГП* – економічна географія промисловості; *ЕГС* – економічна географія сільського господарства; *ЕГТ* – економічна географія транспорту; *ГНО* – географія науки й освіти; *ГСП* – географія сфери послуг; *ГТР* – географія трудових ресурсів; *РГ* – рекреаційна географія; *ГР* – географія розселення; *МГ* – медична географія; *ГП* – географія поведінки; *РА* – регіональні аспекти; *Я* – теоретичне ядро (в блоці *I* – теорія економічного районування і концепція ТВК, в блоці *III* – демографія (?), в блоці *II* – ?).

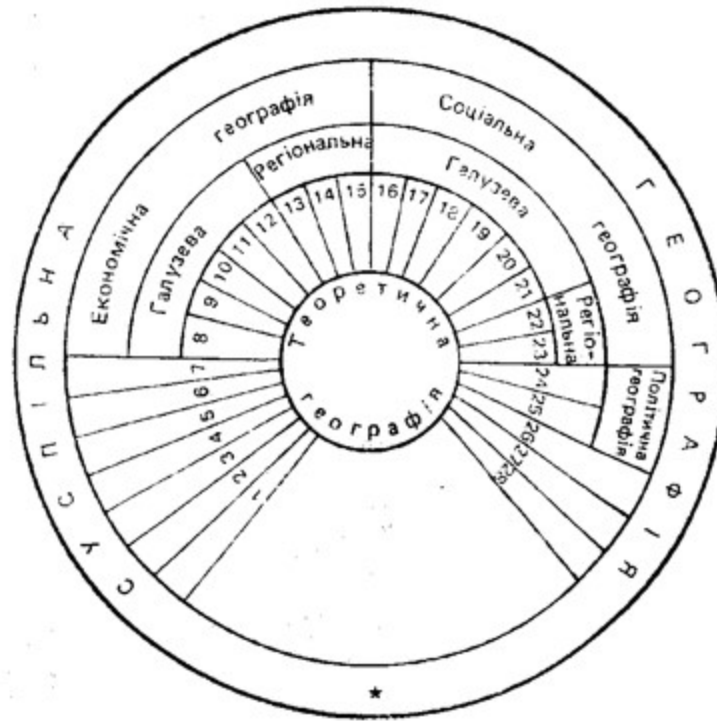


ЕГ – економічна географія;
ГН – географія населення і розселення;

СГ – соціальна географія;
ГП – географія природокористування;

ІСГ – інші суспільно-географічні науки

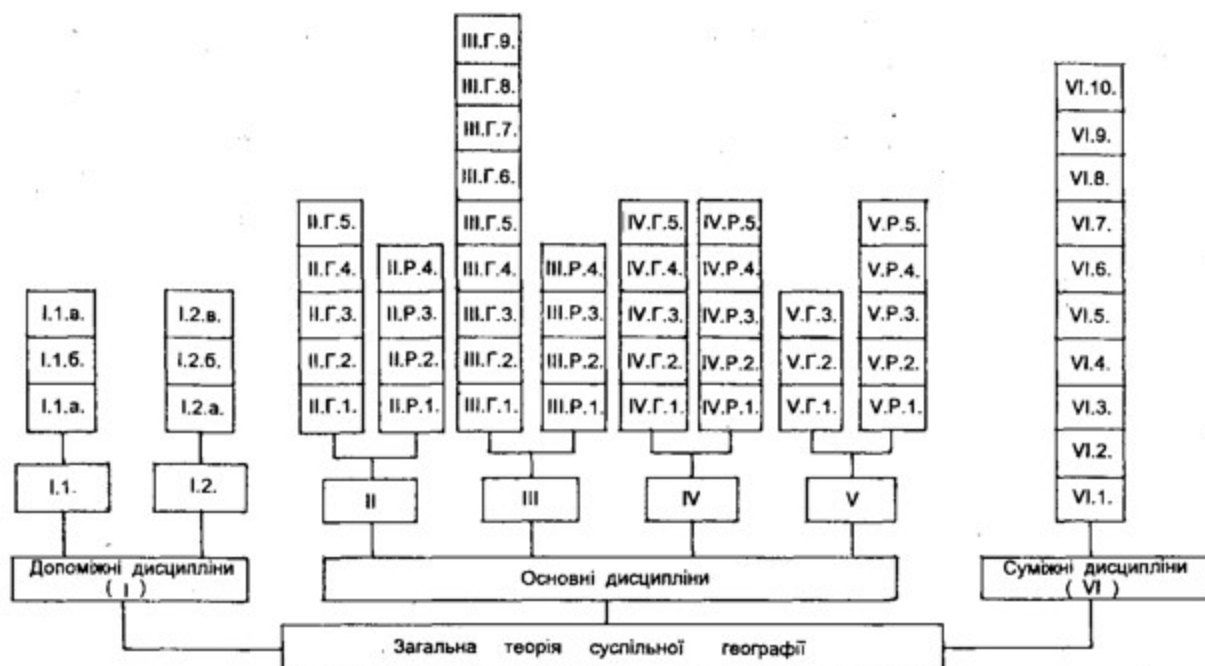
Класифікація суспільної географії за С. Я. Ниммик



Структура суспільної географії:

1. Основи теорії суспільної географії.
2. Суспільна картографія.
3. Управління розвитком регіону.
4. Основи районного і міського планування.
5. Методи суспільно-географічних досліджень.
6. Методика суспільно-географічних досліджень.
7. Методика викладання суспільної географії.
8. Економічна географія природних ресурсів.
9. Географія промисловості.
10. Географія сільського господарства.
11. Географія транспорту.
12. Географія будівельної індустрії.
13. Економічна географія України.
14. Економічна географія зарубіжних країн.
15. Економічна географія Світового океану.
16. Географія населення.
17. Географія населених пунктів.
18. Географія праці.
19. Географія сфери обслуговування і споживання.
20. Рекреаційна географія.
21. Медична географія.
22. Соціальна географія України.
23. Соціальна географія зарубіжних країн.
24. Політична географія суші.
25. Політична географія Світового океану.
26. Географія культури.
27. Географія органів управління.
28. Географія інфраструктури.



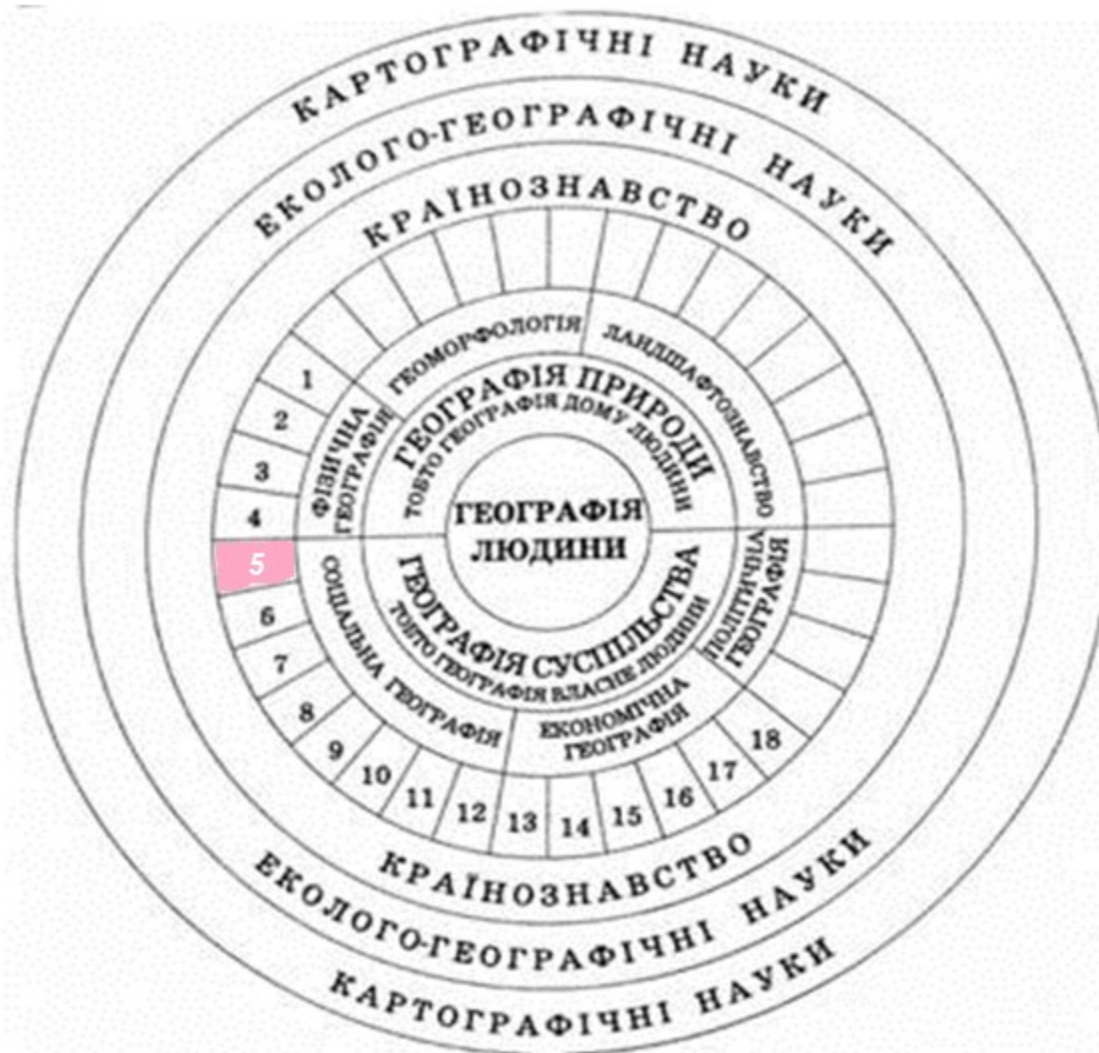


Структура суспільної географії; Г — галузеві дисципліни Р — регіональні дисципліни; I.1. Методика викладання суспільної географії: I.1.a. методика викладання у середній школі; I.1.б. методика викладання у вищій школі; I.1.в. методика популяризації суспільно-географічних знань; I.2. Методика дослідно-математичні методи в суспільній географії. II. Географія населення: II.Г.1. демогеографія; II.Г.2. етногеографія; II.Г.3. географія трудових ресурсів; II.Г.4. геоурбаністика; II.Г.5. георуралістика; II.Р.1. мікрогеографія поселень; II.Р.2. деморегіоналістика; II.Р.3. демокраїнознавство; II.Р.4. демоглобалістика. III. Соціальна географія: III.Г.1. географія сфери послуг; III.Г.2. географія споживання; III.Г.3. рекреаційна географія; III.Г.4. географія способу життя; III.Г.5. гуманістична географія; III.Г.6. радикальна географія; III.Г.7. географія поведінки; III.Г.8. географія науки і культури; III.Г.9. сакральна географія. III.Р.1. соціальна географія поселень; III.Р.2. соціально-географічна регіоналістика; III.Р.3. соціально-географічне країнознавство; III.Р.4. соціально-географічна глобалістика. IV. Економічна географія: IV.Г.1. географія природних ресурсів; IV.Г.2. географія промисловості; IV.Г.3. географія сільського господарства; IV.Г.4. географія будівництва; IV.Г.5. географія транспорту і зв'язку; IV.Р.1. економічна мікрогеографія; IV.Р.2. економіко-географічна регіоналістика; IV.Р.3. економічна географія країн; IV.Р.4. економічна географія Світового океану; IV.Р.5. економіко-географічна глобалістика. V. Політична географія: V.Г.1. географія політичної думки; V.Г.2. географія політичних партій і рухів; V.Г.3. електоральна географія; V.Р.1. політична мікрогеографія; V.Р.2. політико-географічна регіоналістика; V.Р.3. політична географія Світового океану; V.Р.4. політична географія країн; V.Р.5. політико-географічна глобалістика. VI.1. Історична географія; VI.2. Регіональна економіка. VI.3. Районне планування; VI.4. Геополітика. VI.5. Медична географія; VI.6. Військова географія; VI.7. Історія географії; VI.8. Геософія. VI.9. Географічне краєзнавство; VI. 10. Регіональна соціологія

Структура суспільно-географічних дисциплін за О.Г. Топчієвим



Структура географічної науки



1. Біогеографія
2. Ґрунтознавство
3. Гідрологія
4. Інші дисципліни
5. Географія населення
6. Медична географія
7. Географія діяльності
8. Сакральна географія
9. Географія побуту і торгівлі
10. Інші дисципліни
11. Рекреаційна географія
12. Географія способу життя
13. Географія виробництва
14. Географія промисловості
15. Географія капітального будівництва
16. Географія транспорту
17. Географія інженерних інфраструктурних систем
18. Географія соціальних інфраструктурних систем

*Схема структури географічної науки
за Л.Т. Шевчук*

***Географія населення – наука про територіальні
закономірності формування та функціонування
людських спільнот***

Геопросторові закономірності природного відтворення населення та формування демографічної структури населення;

Географічні закономірності формування та використання працересурсного потенціалу;

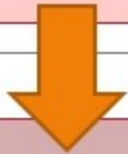
Географічні закономірності формування соціального складу населення;

Геопросторова організація міграції населення;

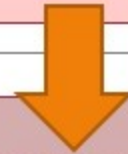
Територіальні закономірності розселення населення (розміщення, формування поселень та систем розселення);

Геопросторові закономірності формування етнічного складу населення функціонування етнічних (чи міжетнічних) спільнот, етнічні процеси.

ГЕОГРАФІЯ НАСЕЛЕННЯ



Галузеві наукові дисципліни:
демогеографія,
етногеографія,
географія трудових
ресурсів, географія
міграцій, географія
розселення,
геоурбаністика тощо



Просторові наукові дисципліни:
демоглобалістика,
етноглобалістика,
демографічне і
етнографічне
країнознавство,
деморегіоналістика,
етнорегіоналістика,
мікрогеографія населених
пунктів, тощо

демографія,

в т.ч. регіональна, - наука про закономірності відтворення населення в суспільно-історичній обумовленості цього процесу

етнографія

– історична наука, що вивчає побут і культуру народів земної кулі, їх походження і культурно-історичні зв'язки

Географія населення має тісні та різноманітні зв'язки з багатьма науками, що займаються вивченням населення:

соціологія

- наука про закони розвитку суспільства, вивчення мотивів міграції, зміни професії та інше

антропологія,

– наукою про тілесну природу і походження людини

Географія населення відповідає на три головні питання:

? *яким чином впливає певна територія на розвиток тих або інших демографічних процесів*

?? *в чому полягають причини, що визначають ці особливості*

??? *які наслідки цих процесів*

Витоки та становлення геодемографії як науки в світі

В середині XIX ст. **Джон Сноу (John Snow)** відобразив розподіл смертей від холери навколо насоса на Брод-стріт, який він підозрював як джерело захворювання. Роботи Дж.Сноу є одними з найдавніших прикладів сили карти для виявлення просторових взаємозв'язків та демографічних процесів.



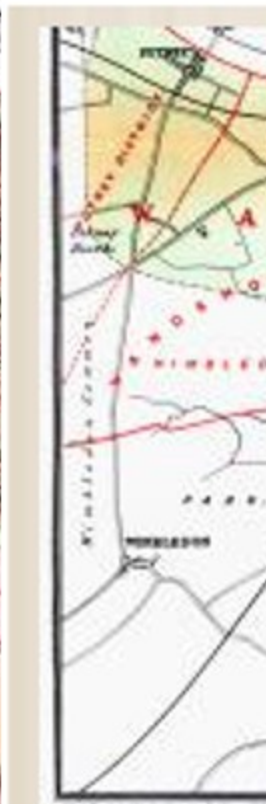
[Detail,



[Detail



[Detail, lower



[Detail, low



[Detail, mixed Lambeth/Soutwark and Vauxhall supply]

Витоки та становлення геодемографії як науки в світі

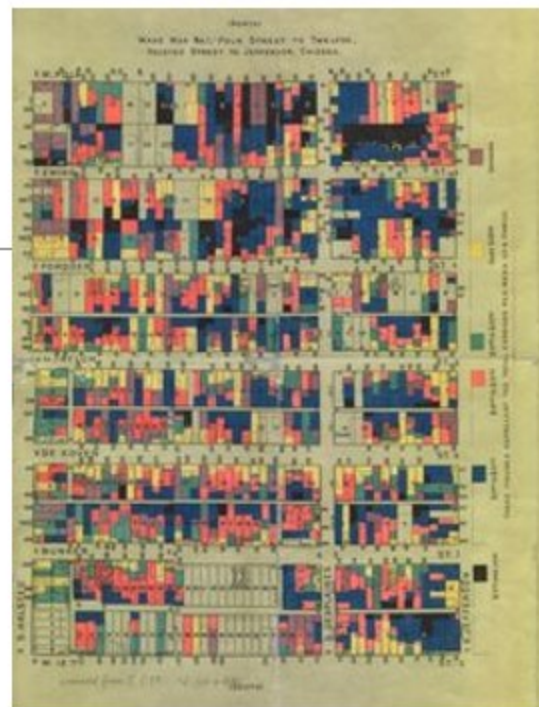
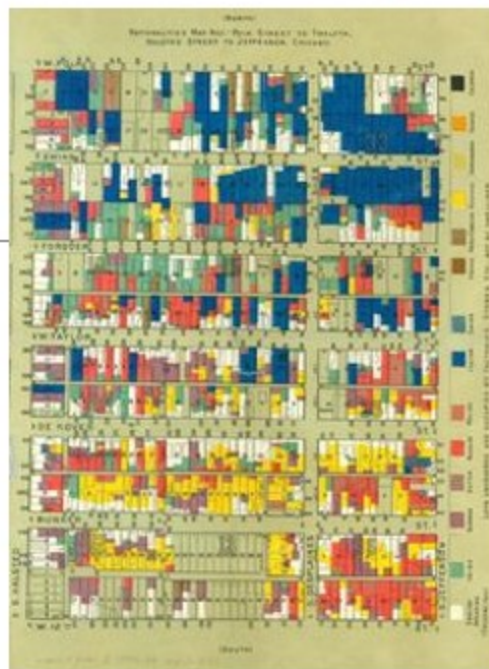
Наприкінці XIX-початку XX ст. **Чарльз Бут (Charles Booth)** проводив дослідження **поширення малозабезпечених верств населення в Лондоні**. Спираючись на дані англійського **перепису населення 1891 року**, Бут провів **першу класифікацію мікрорайонів** або сусідства (neighbourhoods) та **визначив і наніс на карту** міста райони проживання представників різних соціальних класів.



Витоки та становлення геодемографії як науки в світі

Наприкінці XIX-початку XXст.

Флоренс Келлі (Florence Kelley) проводила подібні дослідження у Чикаго.



Дослідження **соціологів Чиказької школи** посилили ідею про існування **«природних зон»** всередині міст з гомогенними **соціально-економічними і культурними характеристиками**. Збільшення якості результатів перепису, а також виникнення технічної можливості використання даних для виявлення закономірностей в розселенні людей значно збільшило інтерес до геодемографії.

Витоки та становлення геодемографії як науки в світі

Важливим етапом у розвитку геодемографії є використання кластерного аналізу для виявлення і групувати пов'язані мікрорайонів або сусідства за принципом «схожі до схожим».

Комерційне використання геодемографії почалося наприкінці **70-х років XX ст.** з появою таких класифікацій, як PRIZM компанії Claritas в **США** і Acorn компанії CACI в **Великобританії**. Основним призначенням цих класифікацій є можливість **сегментувати споживачів за місцем їх проживання і стилем життя (location and life style)**, що покликане збільшити точність і більш фокусна використання маркетингових стратегій.

Джерелами інформації сучасних класифікацій, крім географічних даних, є результати переписів, електоральні бази даних, інформація кредитних агентств, результати опитувань та панелей.

Становлення геодемографії як науки на теренах пострадянського простору

Геодемографічні дослідження почали активно розвиватися на теренах пострадянського простору

1960-і рр. : з одного боку, були отримані дані Всесоюзного перепису населення 1959 року, а з іншого - в ряді регіонів стали виникати різні економіко-демографічні проблеми. Вони були пов'язані в основному з диспропорціями між наявністю трудових ресурсів і потребою в них.

Перепис населення 1970 р. дав додатковий стимул до досліджень в умовах наростання економіко-демографічних проблем.

У 1980-і рр. активніше стали вивчатися і регіональні соціально, розселенсько-, еколого-демографічні проблеми, гострота яких все більше зростала.

? Що таке геодемографія

Як наукова дисципліна

забезпечує комплексне вивчення регіональних особливостей демографічних процесів в їхній обумовленості як внутрішніми, так і зовнішніми факторами.

Як напрям геомаркетингу

вивчає взаємозв'язок між проживанням людей у компактному географічному районі і наявністю у них схожих демографічних характеристик, що відрізняють їх від тих, хто проживає в інших місцях

Розуміння просторових варіацій демографічних явищ лежить в основі геодемографії.



Зміст, структура, функції та завдання, об'єкт і предмет дослідження геодемографії як наукової дисципліни

геодемографічні дослідження мають на меті
**встановлення взаємозв'язків між демографічними
явищами у часі та просторі**

Геодемографія розглядає
демографічні проблеми та
процеси населення
просторово, з акцентом на
зв'язок між людьми та
територією їхнього
проживання



ГЕОГРАФІЯ НАСЕЛЕННЯ ТА РОЗСЕЛЕННЯ

Практичне заняття № 1

Тема № 1: Географія населення та розселення як наука. Особливості її становлення та розвитку. Структуризація суспільно-географічних наук, місце географії населення в системі наук

1. Як зароджувалися і формувалися перші географічні знання про населення

Опишіть етапи становлення географії населення

Етап (період)	Автор	Основні ідеї, досягнення

2. Яке значення німецької школи антропогеографії для подальшого розвитку географії населення у світі

3. Як розуміли предметну сферу «географії людини» представники французької школи

4. Який внесок у розвиток географії населення зробили С. Рудницький, В. Садовський, В. Кубійович, О. Степанів

5. Які сучасні напрями розвитку географії населення та розселення в Україні

Перелічити відомих вчених в галузі географії населення та геодемографії в регіонах України та країнах світу, зазначаючи місце роботи, провідні напрями дослідження, основні наукові праці, здобутки (*кожен студент обирає 2 області України та 1 країну світу**, робить коротку доповідь стосовно персоналій та їх наукового наробку, оформлює як реферат, здає викладачеві), орієнтовний план:

Наукова установа (наукова школа), відділ	Персоналії	Наукові напрями	Наукові здобутки	Основні наукові праці

6. Географія населення та розселення – трактування сутності науки за різними вченими географами, демографами, суспільствознавцями (*навести визначення науки, виявити відмінні та спільні риси*).

7. Об'єкт та предмет, задачі та структура географії населення та розселення (*на основі аналізу літературних джерел скласти схему, яка відображає структуру географії населення та її зв'язки з іншими науками*)

8. Місце географії населення в системі наук, в тому числі – географічних наук (*привести схеми класифікації соціально-економічної, суспільної географії відомих географів, визначити та проаналізувати місце географії населення в них*).

обов'язковими є схеми:

Структура економічної і соціальної географії за А. Голіковим

Місце географії населення серед географічних наук за І. Гудзеляк

Класифікація суспільної географії за С. Лавровим

Класифікація суспільної географії за С. Ниммик

Структура суспільної географії за М. Пістуном

Структура суспільно-географічних дисциплін за М. Пістуном

Структура суспільно-географічних дисциплін за О. Топчієвим

Класифікація суспільно-географічних дисциплін за О. Шаблій

Схема структури географічної науки за Л. Шевчук

(р.р.s. схеми може бути представлені графічно або мультимедійно, пояснюється доповідатим, обговорюється групою)

9. Поняття «геодемографії», роль та задачі, основні її вихідні.

10. Які наукові методи використовують у процесі географічного дослідження населення

**Країни світу:*

США

КАНАДА

НІМЕЧЧИНА

ФРАНЦІЯ

ВЕЛИКА БРИТАНІЯ

ІСПАНІЯ

ІТАЛІЯ

АВСТРІЯ

Скандинавські країни

ПОЛЬЩА

УГОРЩИНА

ЧЕХІЯ

РУМУНІЯ

АВСТРАЛІЯ

ЯПОНІЯ

КИТАЙ

РОСІЯ

БІЛОРУСЬ

КАЗАХСТАН

P.S. Обов'язкова умова високої оцінки роботи є самостійне виконання та посилення на джерела інформації.