

## **Лекція 1. НАУКОВО-ТЕОРЕТИЧНІ ТА МЕТОДИЧНІ ОСНОВИ ДОСЛІДЖЕННЯ АГРОБІЗНЕСУ**

*План:*

1. Компонентна структура АПК.
2. Територіальна структура АПК.
3. Організаційно-управлінська структура АПК.
4. Функціональна структура АПК.

### **1. Компонентна структура АПК**

Формування агропромислового комплексу є характерною особливістю розвитку господарства, адже саме йому належить головна роль у вирішенні продовольчої проблеми та поліпшенні умов життя населення.

Л.Т. Чернюк розкриває АПК як «систему (сукупність) взаємозв'язаних галузей промисловості і сільського господарства, завданням якої є виробництво, переробка, зберігання сільськогосподарської продукції і доведення її до споживача».

М.Д. Пістун дає таке визначення АПК – «єдність галузей і сфер діяльності, які на основі міжгалузових зв'язків беруть участь у виробництві, заготівлях, переробці, зберіганні, транспортуванні та оптовій реалізації готової сільськогосподарської продукції».

Отже, агропромисловий комплекс – складова частина господарського комплексу. Він повинен являти собою структурно завершену, збалансовану, взаємозв'язану, високоефективну систему, здатну повністю забезпечити населення продуктами харчування, а зовнішню торгівлю – експортними товарами. За виробничою ознакою агропромисловий комплекс складається з двох великих підкомплексів – продовольчого і непродовольчого.

Таким чином, АПК — це поєднання на території взаємопов'язаних підприємств, що беруть участь у виробництві, переробці та збуті сільськогосподарської продукції, а також пов'язані з ними обслуговуючі підприємства.

Вони покликані забезпечувати потреби населення у продуктах харчування, в окремих видах продукції легкої промисловості (лляні, бавовняні тканини, вовна та вироби з неї, шкіра і шкіряні вироби), деякими медичними препаратами.

АПК має складну галузеву структуру. Вона виражає галузевий поділ праці у процесі агропромислового виробництва, дає певну узагальнену характеристику за складом галузей і виробництв. До основних сфер АПК належать:

- 1) сільське господарство;
  - 2) промисловість, що переробляє сільськогосподарську сировину;
  - 3) виробництво засобів виробництва для сільського господарства та пов'язаних із ним галузей промисловості;
  - 4) заготівля, транспортування та збут сільськогосподарських продуктів;
  - 5) підготовка кадрів, управління, науково-дослідні та проектні роботи і т.ін.
- Кожна зі сфер відіграє певну роль в АПК (рис. 1).

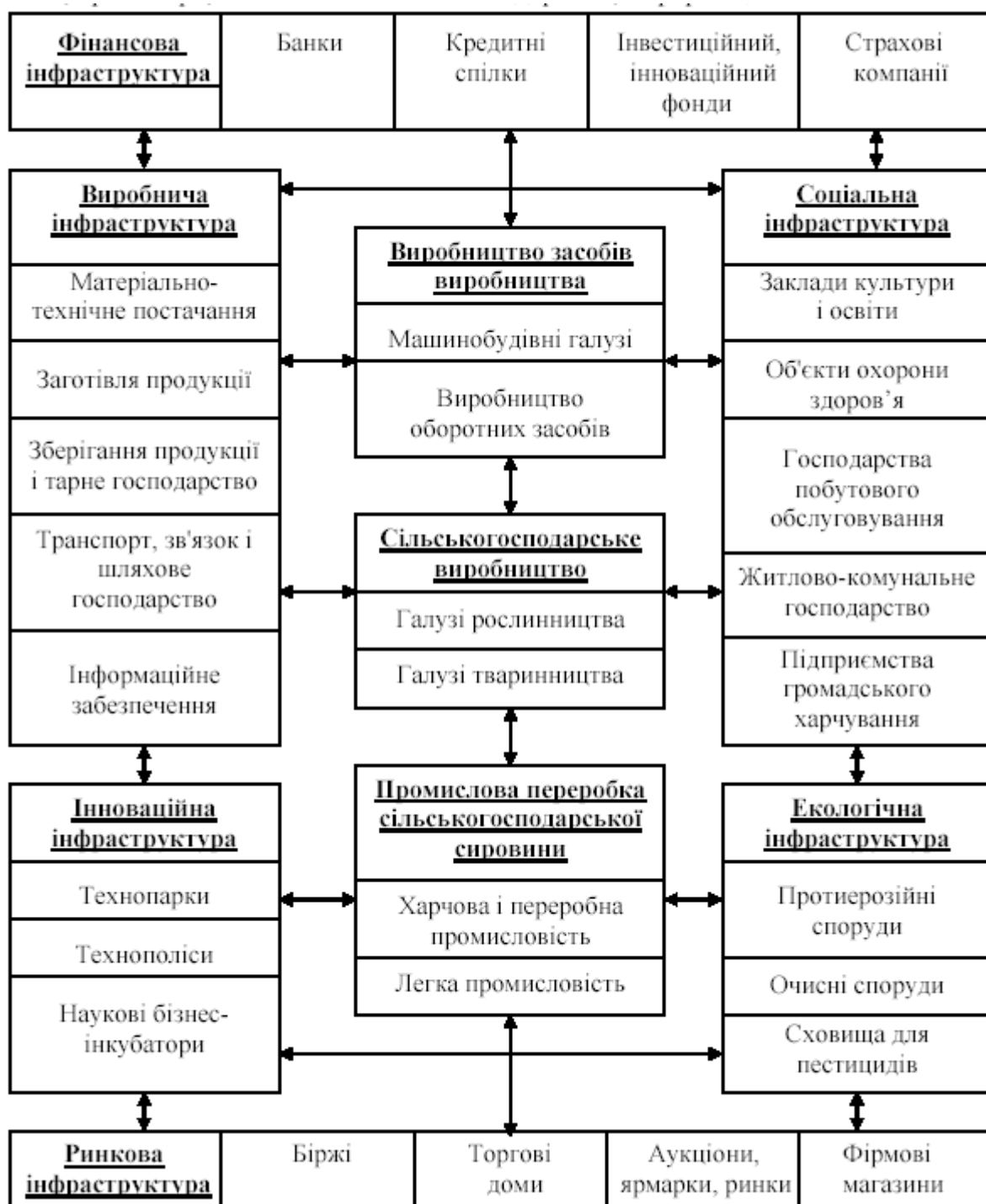


Рис. 1. Галузево-компонентна структура АПК

*Сільське господарство* є основою АПК. Воно є сферою матеріального виробництва, призначення якої — виробництво рослинницької й тваринницької продукції з метою одержання продовольства для населення і сировини для промисловості.

*Промисловість із переробки сільськогосподарської сировини* об'єднує харчову та галузі легкої, що пов'язані з сільським господарством. Харчова промисловість характеризується складною структурою — понад 20 галузей із численними спеціалізованими виробництвами, загальна ознака яких — призначення продукції.

Серед галузей легкої до АПК належать лляна, бавовняна, конопле-джутова, вовняна, шовкова.

*Виробництво засобів виробництва* в АПК криє в собі виробництво різних сільськогосподарських машин, засобів транспортування, мінеральних добрив, хімічних засобів захисту рослин, мікробіологічних препаратів, тари тощо.

## 2. Територіальна структура АПК

Особливості територіального розвитку АПК розкриває територіальна структура (ТС). Вона відображає внутрішню територіальну будову комплексу, характеризує територіальні відношення між процесами виробництва, промислової переробки сільськогосподарської сировини та умовами їх розвитку в межах регіонів різного масштабу.

Оскільки АПК — утворення міжгалузеві, то елементи їх ТС об'єктивно є міжгалузевими поєднаннями. Під час їх виділення й аналізу виробництво і переробку сільськогосподарської продукції слід розглядати у єдності.

ТС — це наслідок процесу розміщення виробництва, вона змінюється під його впливом. Раціоналізація розміщення виробництва означає і раціоналізацію ТС. Основним критерієм удосконалення ТС і розміщення виробництва повинен бути кінцевий соціальний та економічний ефект.

Створення раціональної територіальної структури АПК нерозривно зв'язане з удосконаленням системи управління. Це важливо для поліпшення поєднання територіального і галузевого його принципів. ТС — одна з об'єктивних основ організаційної структури виробництва.

В науковій літературі виділяють *локальні, регіональні, ареальні АПК*.

Локальні АПК сформувалися на порівняно невеликих територіях на основі поєднання агропромислових підприємств по переробці малотранспортабельної сільськогосподарської продукції і мають найнижчий ступінь інтеграції.

**Локальні форми АПК** є найбільш поширеними. Серед них виділяють:

- *агропромисловий пункт* — локальна форма АПК, що об'єднує в населеному пункті переробку одного виду сільськогосподарської сировини;

- *агропромисловий центр* — локальна форма АПК, яка об'єднує в населеному пункті переробку кількох видів сільськогосподарської сировини;

- *агропромисловий куш* — локальна форма АПК, що характеризується компактним розміщенням на невеликій території агропромислових пунктів і центрів з їх сировинними зонами;

- *агропромисловий вузол* — складне територіальне агропромислове утворення, яке розглядається як система компактно розміщених агропромислових пунктів, центрів і кушів навколо міста (як правило, обласного чи районного центру).

Розміщення і взаємодія локальних АПК на території певної адміністративної одиниці обумовлюють формування відповідного **регіонального АПК**. Регіональні (територіальні) АПК можуть включати територію країни, області чи адміністративного району. Регіональні елементи ТС формуються *на основі соціально-економічного районування та адміністративно-територіального поділу країни*.

**Ареальні елементи ТС** відбивають зональність природних умов і територіальну концентрацію населення, нерозривно пов'язані з територіальною диференціацією природних умов і розселення.

До ареальних елементів належать *агропромислова зона, агропромисловий район, спеціалізована агропромислова зона, спеціалізований агропромисловий район* та ін.

В межах природно-економічних зон виділяють **зональні АПК**, сформовані під впливом природних умов відповідної зони. Вони представлені інтегральними агропромисловими зонами і агропромисловими районами та спеціалізованими агропромисловими зонами і районами.

**Інтегральна агропромислова зона** – це територіальне зосередження всіх агропромислових підкомплексів в межах однієї природно-економічної зони. Такі зони сформувались у межах Полісся, Лісостепу і Степу України.

**Інтегральний агропромисловий район** – це територіальне зосередження агропромислових підприємств у межах певної частини природно-економічної зони.

До складу інтегральної агропромислової зони входять **спеціалізовані агропромислові зони**, які формуються на основі переважно одного спеціалізованого процесу (наприклад, картоплепродуктова зона).

**Спеціалізований агропромисловий район** – територіальне зосередження агропромислових підприємств однієї спеціалізації в межах відповідної спеціалізованої зони (коноплепереробне виробництво).

Якщо зональні агропромислові комплекси сформувалися переважно під впливом природних умов у межах природно-економічних зон Полісся, Лісостепу і Степу, то навколо великих міст, промислових і рекреаційних центрів переважно під впливом економічних факторів сформувалися **азональні – інтегральні і спеціалізовані приміські АПК**. На формування таких агропромислових утворень насамперед впливає попит населення великих міст на малотранспортабельну продукцію харчування – овочі, свіже і дієтичне м'ясо, незбирана молочна продукція.

Для приміських АПК характерна відсутність виробництва і переробки більшості зернових і технічних культур та тісний зв'язок виробництва продукції з її реалізацією. Практично це **агропромислово-торговельні територіальні комплекси**.

### 3. Організаційно-управлінська структура АПК

Ця структура включає в себе сукупність організаційних форм, які функціонують у АПК. Вона нараховує більш як 40 тис. формувань тільки в аграрній і переробній сферах.

Елементи організаційно-управлінської структури створюються державними і господарськими органами як форми управління виробництвом з урахуванням об'єктивних процесів економічного розвитку.

Низовою формою в управлінні агропромисловими утвореннями є **агропромислові об'єднання (АПО)**. Суть АПО полягає в організаційно-управлінській єдно-

сті виробництва і переробки сільськогосподарської продукції, а також певних обслуговуючих виробництв.

Елементами організаційно-управлінської структури є різні типи АПО. У кінцевому підсумку АПО призначені забезпечити раціональне поєднання територіального і галузевого принципів управління. Їх створення — результат виділення різних типів агропромислових комплексів, що об'єктивно формуються в самостійні об'єкти управління.

Виявити організаційно-управлінську структуру АПК — означає встановити, які конкретно АПО в ньому є. При цьому треба мати на увазі, що організаційні форми охоплюють не всі різновиди АПК, виділені нами шляхом типології.

Так, не мають організаційної форми інтегральні ареальні АПК (ареально-районні, зональні). Разом з тим всередині кожного ареального АПК обов'язково наявні локальні організаційні форми.

Наприклад, лісостепова агропромислова зона України не виділена у самостійний об'єкт управління (очевидно, в цьому немає необхідності). Однак у середині цієї зони є різні елементи організаційної структури (районні АПО, різні об'єднання спеціалізованих комплексів).

Важливе місце в загальній сукупності господарських одиниць займають організації і підприємства *споживчої кооперації*. Їх кількість в Україні перевищує 30 тис. одиниць, з яких: 18,5 тис. продовольчих магазинів, понад 280 оптових баз, 450 заготівельних організацій і закупівельно-збутових баз, 11 тис. підприємств громадського харчування, 2,7 тис. переробних підприємств і виробництв, більш як 930 продовольчих ринків. Крім того, сюди можна віднести значну кількість підприємств транспорту і будівництва.

Споживча кооперація слабо представлена в організаційних формах виробництва, заснованих на агропромисловій інтеграції. Відповідно мало розвинуті і її взаємозв'язки. Заготівельні й торговельні кооперативні організації виступають здебільшого в ролі оптових покупців сільськогосподарської і переробної продукції. До організації міжгалузевого обороту вони майже не залучаються.

Іншою організаційною формою міжгалузевого характеру є *міжгосподарське об'єднання*. Його створення засноване на принципах міжгосподарського кооперування. Усі суб'єкти, які входять до складу об'єднання, зберігають відомчу приналежність, господарську і юридичну самостійність. Вони тільки беруть участь своїми засобами у створенні об'єктів для спільної експлуатації або організації тих чи інших видів спільної діяльності. У їх складі споживча кооперація участі майже не бере.

Проте міжгосподарське кооперування є дуже перспективною формою організації, особливо в умовах роздрібного виробництва. Найближчим часом можна очікувати інтенсивний розвиток кооперативів за участю споживчої кооперації. Йдеться насамперед про кооперативи збутові, маркетингові, сервісні, виробничі, де можливості й потенціал споживчої кооперації мають свої переваги.

#### **4. Функціональна структура АПК**

У характеристиці структури АПК провідну роль відіграє функціональний аспект. Функціональна структура відображає співвідношення стадій відтворення

за ресурсами, структурою продукту і темпами відтворення. Аналіз цієї структури найбільш об'єктивно можна здійснити на основі кінцевого продукту АПК. Розподіл кінцевого продукту на частини за місцем створення відображає сфери й економічні відносини, які виникають у процесі відтворення.

Елементи функціональної структури АПК — це *агропромислові цикли виробництва*. Вони формуються на основі виробництв, що являють собою послідовні стадії одержання і переробки вихідної сировини у готовий продукт. Такою сировиною є продукти рослинництва (зерно, цукрові буряки, овочі, льоноволокно, виноград, насіння соняшника тощо) та тваринництва (молоко, м'ясо, вовна, шкіра тощо).

Якщо цикл оснований на одному виді сировини або кількох однотипних видах (наприклад, на різних овочах), то на його базі формується *спеціалізований (одноцикловий) комплекс*.

Якщо з деяких певних ланок інтегруються кілька циклів, то на їх основі формуються *багатоциклові комплекси*.

Залежно від використання рослинницької або тваринницької сировини відповідно формуються рослинницько-промислові і тваринницько-промислові цикли.

На основі сукупності всіх агропромислових циклів формуються *територіальні інтегральні АПК*.

Подальша розробка теорії функціональної структури АПК необхідна для вдосконалення управління цими комплексами, поліпшення поєднання галузевого і територіального їх розвитку.

Функціональна структура кінцевого продукту АПК складається з таких сфер:

I сфера — виробництво засобів виробництва для всіх сфер АПК.

II сфера — сільськогосподарське виробництво.

III сфера — виробництво продуктів і товарів з сільськогосподарської сировини.

IV сфера — реалізація продукції АПК (сфера обігу).

V сфера — виробничо-технологічне обслуговування АПК.

Названі сфери утворюють єдиний завершений технологічний цикл. Споживча кооперація, поряд з іншими сферами обігу, насамперед повинна забезпечити кінцеву стадію циклу, тобто реалізацію кінцевого продукту.

Опосередковуючи обмін, споживча кооперація не тільки доводить товари до споживачів і реалізує форму їх вартості, а й забезпечує безперервність і повторення відтворювального процесу в більш широких масштабах. У цьому полягає її найважливіша роль у функціональній структурі АПК.

Однак за останні роки роль споживчої кооперації у функціональній структурі різко знизилась. Якщо в 1990 р. її частка в реалізації кінцевого продукту АПК становила 23%, то сьогодні вона істотно знизилась. Це однаковою мірою відноситься як до аграрної продукції, так і до продукції, яка переробляється.

Замість споживчої кооперації обмін все більше опосередковується торговими посередниками, фірмовою торгівлею та іншими малоперспективними і недосконалыми суб'єктами. Усе це призводить до серйозних деформацій відтворюваль-

ного процесу, його загального гальмування.

Посилення ролі споживчої кооперації, насамперед у функціональній структурі АПК, пов'язане перш за все з поглибленням інтеграції її товаропровідних каналів в АПК. Йдеться про кооперативну торгівлю і заготівельну систему.

***Список джерел:***

1. Аграрна економіка: Підручник / Д.К. Семенда, О.І. Здоровцов, П.С. Котик, О.О. Школьний, О.Л. Бурляй, М.А. Коротєєв, Л.Ф. Бурик, А.П. Бурляй, А.І. Кисіль, К.Г. Гайдай: За ред. Д.К. Семенди та О.І. Здоровцова. – Умань, 2005. – 318 с.
2. Пістун М.Д., Гуцал В.О., Провотар Н.І. Географія агропромислових комплексів. – К., 1997 – 198 с.
3. Хорунжий М.Й. Організація агропромислових комплексів. – К., 2001.